

SZIGETVÁR VÁROS ÖNKORMÁNYZAT

PÁLYÁZATI FELHÍVÁS

Szigetvár Város Önkormányzat pályázat útján bérbeadásra meghirdeti 3 év határozott időtartamra a Szigetvár, Vár utca 19. szám, 1733 hrsz. alatti kivett vár megnevezésű ingatlanon található kazamatasor területén kialakított 263,13 m² alapterületű kávézót.

Területi elhelyezkedés, megközelíthetőség:

Az ingatlan a település központi, belvárosi részén helyezkedik el. Gépjárművel és gyalogosan is megközelíthető. Parkolás az ingatlantól keleti irányban található parkolóban lehetséges. Majdani bérlő ingyenes behajtási engedélyt kap a kávézó megközelítéséhez, áruszállításhoz. A terület nagysága: 34217 m², melyből összesen 263,13 m² kerül bérbeadásra.

Közműellátottság:

Az ingatlan utcája magasan közművesített. Közüzemi vízzel, elektromos energiával, közcsonnával, földgázzal ellátott.

Az ingatlan rendeltetése, beépítettsége:

Az érintett terület nagysága összesen 34217 m², amely természetben a Szigetvári Vár. A Szigetvári Vár a Magyar Állam tulajdonát képezi, vagyonkezelője a NÖF Nemzeti Örökségvédelmi Fejlesztési Nonprofit Kft. Szigetvár Város Önkormányzat, mint a Szigetvári Vár bérlője üzemelteti jelenleg a nemzeti emlékhelyet. A kazamatasor 2021-2022. évben felújításra került és a felújítás során kávézó vendéglátóegység került kijelölésre a felhívás mellékleteként csatolt konyhatechnológiai alaprajz szerint. A kávézó az alábbi egységekből áll:

- kávézó különterem: bruttó 57,38 m²;
- fedett terasz: bruttó 27,36 m²;
- kiszolgáló pult: bruttó 13,21 m²;
- kávézó, fogyasztótér: bruttó 43,62 m²;
- fedett terasz: bruttó 27,59 m²;
- kiszolgáló pult: bruttó 12,94 m²;
- kávézó, fogyasztótér: bruttó 41,80 m²;
- fedett terasz: bruttó 27,19 m²;
- személyzeti öltöző, előkészítő, közlekedő: bruttó 12,04 m².

Az ingatlan műemléki védelem alatt áll!

A majdani bérlő az ingatlanrészhez kapcsolódóan bármilyen jellegű, a műemléki épülethez kapcsolódóan tervezett munkavégzést köteles előzetesen írásban bejelenteni Önkormányzat felé.

A kávézó konyhatechnológiai eszközökkel, berendezésekkel, valamint bútorokkal felszerelt formában kerül bérbeadásra a csatolt eszközlista szerint.

Az Önkormányzat 2025. január 6. napjától 3 év határozott időtartamra kívánja bérbe adni nevezett ingatlanrészt.

Komfortfokozat: összkomfortos

Épület szintszáma: földszint

Az ingatlan alapterülete: 34217 m², melyből mindösszesen 263,13 m² kerül bérbeadásra.

Az épület havi bérleti díja, mint induló licitár: 150.000 Ft +ÁFA/hó.

Pályázat beadásának határideje: 2024. december 2. (hétfő) 10.00 óráig beérkezőleg.

Pályázat beadásának helye: Szigetvár Város Jegyzője
7900 Szigetvár, Zrínyi tér 1.

Pályázat beadásának módja: postai úton (ajánlott küldemény formájában) vagy személyesen benyújtva zárt borítékban a 7900 Szigetvár, Zrínyi tér 1. szám alatti Szigetvári Polgármesteri Hivatal Vagyongazdálkodási és Műszaki Osztályán (I. emelet 112-113. számú iroda).

A pályázatok bontásának időpontja, helye: 2024. december 2. (hétfő) 10.00 óra, 7900 Szigetvár, Zrínyi tér 1. Kistanácssterem. A pályázatok bontása nyilvánosan történik.

Több jelentkező esetén, munkacsoport döntése alapján licitárgyalásra kerülhet sor 2024. december 3. (kedd) 10.00 órai kezdettel a Szigetvári Polgármesteri Hivatal Kistanácskozó termében. (Szigetvár, Zrínyi tér 1. I. em.)

Pályázatnak tartalmaznia kell:

- pályázó nevét, címét;
- gazdasági társaság esetében 30 napnál nem régebbi cégkivonat, egyéni vállalkozó esetében az Egyéni Vállalkozói Nyilvántartásból lekért 30 napnál nem régebbi adatlap;
- helyi adóigazolás;
- NAV adóigazolás (arra kiterjedően is, hogy a gazdasági társaság/egyéni vállalkozó a köztartozásmentes adatbázisban szerepel);
- a Szigetvári Polgármesteri Hivatal Költségvetési és Pénzügyi osztálya által kiadott igazolás arról, hogy ajánlattevőnek az Önkormányzattal szemben fizetési kötelezettsége nincs;
- nyilatkozat több jelentkező esetén a licit vállalásáról;
- ajánlati ár meghatározását az alábbiak szerint: **nettó Ft+ÁFA/hó ajánlati ár;**
- rövid leírás az ingatlan tervezett hasznosításáról, használatáról;
- nyilatkozat a személyes adatok kezeléséről;
- nyilatkozat a bérleti szerződés elfogadásáról.

A pályázatok elbírálásának határideje: 2024. december 19. (csütörtök)

A pályázat elbírálása során alkalmazott bírálati szempont: a legmagasabb bérleti díjat tartalmazó ajánlat.

A pályázó ajánlati kötöttségének időtartama: 90 nap.

Pályázati ajánlat érvényes abban az esetben, ha:

- pályázó a pályázati dokumentációt megadott határidőre zárt borítékban nyújtotta be a nyilvános pályázati felhívásnak megfelelően,
- a benyújtott pályázat tartalmazza a felhívásban szereplő összes dokumentációt (egy esetben lehetőség nyílik hiánypótlásra hiánypótlási felhívás alapján),
- olyan ajánlattevő/pályázó nyújtotta be, aki az Önkormányzattal szembeni korábbi fizetési kötelezettségét teljesítette.

Az Önkormányzat fenntartja magának azt a jogot, hogy

- szükség esetén az ajánlatok bontását követően az ajánlattevőtől írásban felvilágosítást kérhet, illetőleg kérdést intézhet annak rögzítésével, hogy az ajánlattevő írásbeli válasza nem eredményezheti az ajánlat elbírálásra kerülő tartalmi elemeinek megváltoztatását;
- az ajánlatok értékelését követően tárgyalást tartson;
- a nyertes ajánlattevő visszalépése vagy a vele történő szerződéskötés meghíúsulása esetén jogosult a pályázat soron következő legelőnyösebb ajánlattevőjével szerződést kötni


Bérlő a Bérbeadó felé fennálló kötelezettségei (pl. fizetési kötelezettségek, esetlegesen okozott kár megtérítése stb.) teljesítésének biztosítására köteles legkésőbb a szerződés aláírását követő 8 napon belül 2 havi bérleti díjnak megfelelő összegű óvadékot bérbeadónak átadni.

Az Önkormányzat fenntartja magának azt a jogot, hogy a pályázatot indokolás nélkül eredménytelennek nyilvánítsa vagy pályázati felhívását - az ajánlatok benyújtására nyitva a 116 határidő lejártáig - jogkövetkezmények nélkül visszavonja. A pályázati eljárásra vonatkozó részletes szabályozást Szigetvár Város Önkormányzat Képviselő-testületének az Önkormányzat vagyongazdálkodás szabályairól szóló 11/2011. (III.25.) rendeletének 34-43. §-a tartalmazza, amely rendelet Szigetvár város honlapján (www.szigetvar.hu) teljes terjedelmében megtekinthető.


Bérbeadással kapcsolatos felvilágosítást Marton-Fekete Csilla, a Szigetvári Polgármesteri Hivatal Vagyongazdálkodási és Műszaki Osztályának osztályvezetője ad, 7900 Szigetvár, Zrínyi tér 1., tel.: 73/514-324.

Melléklet: - szerződés tervezet;
 - konyhatechnológiai műszaki leírás;
 - konyhatechnológiai alaprajz;
 - konyhatechnológiai eszközökről, berendezésekről, bútorokról készített kimutatás.

Kelt: Szigetvár, 2024. november 13.


 Dr. Weszner Veronika
 jegyző




 Dr. Vass Péter
 polgármester

Bérleti szerződés

mely létrejött egyrészről a bérbeadó

Név: Szigetvár Város Önkormányzat
Székhely: 7900 Szigetvár, Zrínyi tér 1.
Adószám: 15724193-2-02
Törzsszám: 724199
KSH statisztikai számjel: 15724193-8411-321-02
Fizetési számlaszám: 11731094-15332233-00000000
Képviseli: Dr. Vass Péter polgármester
(a továbbiakban: **Bérbeadó**)

másfelől pedig a bérlő

Név:
Székhely:
Adószám:
Bankszámla szám:
Képviseli:
(a továbbiakban: **Bérlő**; Bérbeadó és Bérlő a továbbiakban együtt: **Felek**)

között az alulírott helyen es napon az alábbi feltételekkel:

A szerződés tárgya:

1. Bérbeadó bérbe adja, Bérlő bérbe veszi 2025. január 6. napjától 3 éves határozott időtartamra a Bérbeadó kezelésében álló Szigetvár, Vár utca 19. szám, 1733 hrsz. alatti „kivett vár” megnevezésű ingatlanon található kazamatasor területen kialakított 263,13 m² alapterületű kávézót (a továbbiakban: Bérlemény) az általa megtekintett állapotban a csatolt fotódokumentáció (1. sz. melléklet) szerint, azzal, hogy ezen állapot tekintetében utólagos igényt vagy kifogást Bérlő nem jogosult támasztani Bérbeadó felé.

A kávézó az alábbi egységekből áll:

- kávézó különterem: bruttó 57,38 m²;
- fedett terasz: bruttó 27,36 m²;
- kiszolgáló pult: bruttó 13,21 m²;
- kávézó, fogyasztótér: bruttó 43,62 m²;
- fedett terasz: bruttó 27,59 m²;
- kiszolgáló pult: bruttó 12,94 m²;
- kávézó, fogyasztótér: bruttó 41,80 m²;
- fedett terasz: bruttó 27,19 m²;
- személyzeti öltöző, előkészítő, közlekedő: bruttó 12,04 m².

A bérleti díj, a Bérlő fizetési kötelezettségei:

2. Bérlő Bérbeadó részére a Bérlemény használatáért az 1. pontban meghatározott időponttól kezdődően nettó 150.000 Ft + 40.500 Ft (27 % Áfa) / hó, azaz bruttó 190.500 Forint / hó bérleti díjat köteles fizetni előre, a tárgyhoz 05. napjáig. A fizetés módja: átutalás, a Bérbeadó számlája alapján. Felek az egyértelműség érdekében rögzítik, hogy a határidőben történő megfizetés alatt

a Bérbeadó bankszámláján történő jóváírást értik. Szerződő felek rögzítik, hogy a Bérbeadó jogosult naptári évente egy alkalommal a bérleti díj összegének a megemelésére, a Központi Statisztikai Hivatal által hivatalosan közzétett, előző évi inflációs rátával megegyező mértékben.

3. A Bérlemény üzemeltetési költségeit (villany) a bérleti díj nem tartalmazza, azokat a Bérelő külön fizeti.
4. A közműhasználat elszámolása:

villany – egyedi mérőóra adatai alapján

5. A Bérlemény vonatkozásában a közüzemi szolgáltatások biztosítása érdekében Bérbeadó a jelen szerződés aláírását követően a közüzemi szolgáltatások díjait Bérelő felé kiszámlázza.

Bérelő köteles a továbbszámlázott díjakat a számlán szereplő határidőig kiegyenlíteni. Ennek elmaradása esetén Bérbeadót megilleti a felmondás joga.

A Bérelő jelen szerződés aláírásával kifejezett hozzájárulását adja ahhoz, hogy a Bérbeadó a jelen szerződésben megjelölt adatait a Bérlemény vonatkozásában az érintett közüzemi szolgáltatóknak megadja.

6. Bérelő a Bérbeadó felé fennálló kötelezettségei (pl. fizetési kötelezettségek, esetlegesen okozott kár megtérítése stb.) teljesítésének biztosítására köteles legkésőbb a szerződés aláírását követő 8 napon belül 2 havi bérleti díjnak megfelelő összegű óvadékot bérbeadónak átadni.
A Bérelő nem szerződésszerű teljesítése esetén (pl. díjfizetési késedelem, károkozás, közüzemi díjak nem fizetése stb.) a Bérbeadó jogosult az óvadék összegét igénybe venni a Bérlővel szemben fennálló igénye kielégítésére. Az óvadék nem kamatozik.
Amennyiben az óvadék felhasználásra kerül, de a bérleti szerződés nem szűnt meg, Bérelő 5 napon belül köteles az óvadékot visszapótolni.
7. Amennyiben a Bérelő a jelen szerződés alapján a Bérbeadó felé fennálló bármely fizetési kötelezettségével késedelembe esik, úgy a késedelem időtartamára a mindenkori jegybanki alapkamat kétszeresének, de legalább évi 20%-os mértéknek megfelelő késedelmi kamatot köteles fizetni a Bérbeadó részére.
8. A Felek megállapodnak, hogy a Bérelő semmilyen jogcímen nem jogosult a Bérbeadóval szemben fennálló követelését a bérleti díjba, illetve üzemeltetési költségbe beszámítani, abból levonni vagy azok összegét csökkenteni, kivéve, ha a Felek írásban eltérően megállapodnak.

A Bérlemény birtokbaadása:

9. Szerződő Felek megállapodnak abban, hogy a Bérlemény birtokbaadására
napján kerül sor. A birtokbaadás során a Bérbeadó köteles a Bérleménnyel, illetve az egész ingatlanban kapcsolatban általa megismert, tudott, műszaki, mind használhatósági, mind egyéb információról tájékoztatni a Bérlőt, azzal, hogy ennek elmaradása vagy hiánya esetén a Bérelő a Bérbeadóval szemben semmilyen követelést vagy igényt nem támaszthat.
10. Bérbeadó a Bérleménnyel együtt átadja jelen szerződés 1. sz. mellékletében felsorolt eszközöket, azok rendeltetésszerű használatának céljából.
- 10.1. A Bérlemény a település központi, belvárosi részén helyezkedik el. A Bérelő a birtokbalépése napján ingyenes behajtási engedélyt kap a Bérlemény megközelítéséhez, áruszállításhoz. Bérelő a bérleményt a szerződés 2. sz. mellékletét képező vázrajzon jelölt útvonalat használhatja a

Bérlemény megközelítéséhez, áruszállításhoz. A vázrajzon szereplő északi kapuhoz Bérbeadó kulcsot ad Bérlőnek, aki azt az áruszállítás megközelítés biztosításához használhatja, másnak tovább nem adhatja.

Szerződő Felek további jogai, kötelezettségei:

11. A Bérleményt a Bérlő albérletbe tovább nem adhatja.
12. A Bérlő kötelezettséget vállal arra, hogy a Bérleményt rendeltetésszerűen, a szerződésben megjelölt célra használja és a tűzrendészeti, balesetvédelmi, egészségügyi szabályokat és szakmai előírásokat maradéktalanul betartja, a tűzvédelmi és munkavédelmi szabályzatot elkészíti, illetőleg elkészítteti. A Bérleménynek a jelen szerződésben megjelölt céltól eltérő célra történő használatához a Bérlő előzetesen köteles a Bérbeadó írásbeli hozzájárulását kérni.
13. A Bérleményben végzett tevékenységhez, munkálatokhoz szükséges hatósági engedélyekről a Bérlő saját költségén köteles gondoskodni. A szükséges engedélyek meglétére a Bérbeadó jogosult ellenőrizni.
14. Felek megállapodnak abban, hogy a Bérleményt a Szigetvári Vár nyitvatartási ideje alatt üzemeltetheti, Bérlő tudomásul veszi, hogy amennyiben a rendes nyitvatartási időn túl egyéni programot szervez, a nyitvatartás részleteit Bérbeadó engedélyezi.
15. Bérlő az 1. sz. mellékletében felsorolt eszközöket rendeltetésszerűen használja,
 - meghibásodás vagy elhasználódás esetén a Bérbeadót haladéktalanul tájékoztatja és gondoskodik a javításról, esetleges pótlásról, cseréjéről az adott eszközre irányadó jótállási időtartam elteltét követően.
 - Felek rögzítik, hogy amennyiben a Bérlő jelzése alapján a Felek által közösen felvett jegyzőkönyvben rögzítettek szerint az eszközök cseréje, vagy pótlása szükséges, úgy – a Bérbeadó általi selejtezési jegyzőkönyv felvételét követően – a Bérlő által pótolta, cserélt eszközök tulajdonjoga a Bérbeadót illeti, melyeknek a pótlással, cseréléssel érintett eszközökkel azonos, egyenértékű, vagy magasabb minőségi paramétereknek kell megfelelnie.
 - A csere vagy pótlás tényével a jelen szerződés hatálya a Felek külön jognyilatkozatának hiányában is kiterjed a kicserélt vagy pótolta eszközökre. Fentiekre tekintettel 6 havonta, a Felek által előzetesen egyeztetett időpontban lefolytatott, pótolta, cserélt eszközök felmérési eljárásának keretében ezen eszközökről a Bérlő számviteli adatszolgáltatásra köteles a Bérbeadó felé.
 - A számviteli adatszolgáltatásnak minimálisan a következő adatokat kell tartalmaznia: a cserélt vagy pótolta eszköz egyedi azonosítója (leltári szám), megnevezése, mennyisége, mennyiségi egysége, továbbá a pótlásra beszerzett új eszköz megnevezése, mennyisége, mennyiségi egysége, egyedi bekerülési értéke.

A bérleti jogviszony megszűnése, megszüntetése:

16. Szerződő Felek megállapodnak abban, hogy a jelen bérleti szerződést bármelyik fél 3 hónapos felmondási idővel indokolás nélkül felmondhatja.

17. Bérló tudomásul veszi, hogy amennyiben bármelyik szerződéses kötelezettségének a lakások és helyiségek bérletére, valamint az elidegenítésükre vonatkozó egyes szabályokról szóló 1993. évi LXXVIII. törvény (a továbbiakban Ltv.) rendelkezésének megfelelően megadott határidőn belül nem tesz eleget, úgy Bérbeadó jogosult a szerződést azonnali hatályú felmondással egyoldalúan megszüntetni.
A Bérbeadó a felmondás jogát fizetési késedelem esetén akkor is gyakorolhatja, ha a Bérló az óvadékot átadta és az a Bérló tartozását fedezi.
18. A szerződés kizárólag írásban szüntethető meg.
19. A bérleti jogviszony megszűnése esetén a Bérló cserhelyiségre nem jogosult.
20. A Bérló köteles a bérleti szerződés megszűnése napján személy vagy tárgy hátrahagyása nélkül kiköltözni, továbbá a Bérleményt kiürítve, kitakarítva, a Bérlemény villamoshálózata érintésvédelmi megfelelőségét tanúsító érvényes érintésvédelmi jegyzőkönyvvel, tisztasági festéssel, közüzemi díjak megfizetéséről szóló igazolással, kártérítés és elhelyezési igény nélkül a Bérbeadó részére visszaadni. A kiköltözés során a szerződés mellékletét képező tételes eszközlista alapján köteles a Bérló az eszközöket használatra alkalmas, működő állapotban leltárba vétel céljából a Bérbeadó részére visszaadni.
21. Amennyiben a Bérló a Bérlemény fentiek szerinti módon történő visszaadási kötelezettségével késedelembe esik, Bérbeadó jogosult a Bérleményt Bérló hozzájárulása nélkül birtokba venni és azon zárat cserélni. A birtokbavétel esetében Bérbeadó jogosult kellő tanúval Bérló ingóságait számba venni. A birtokbavételről kapott értesítést követő 8 napon belül Bérló átveheti az ingóságait, amennyiben – ha tartozása van – Bérbeadó nem él törvényes zálogjogával. Amennyiben Bérló a megszabott határidőben ingóságait nem veszi át, vagy birtokbavételről kapott értesítést követő 8 napon belül nem rendezi tartozását, Bérló jogosult az ingóságait értékesíteni és a tartozásba beszámítani. Felek rögzítik, hogy ezen szerződésszerű birtokbavétel nem tekinthető birtokháborításnak.

Egyéb megállapodások:

22. Szerződő Felek megállapodnak abban, hogy amennyiben bármelyik fél által a másik részére tértivevénnyel megküldött levél a jelen szerződésben megjelölt, vagy egyébként írásban bejelentett számlázási címről, vagy székhelyről „nem kereste”, „nem vette át” (nem fogadta el), „elköltözött” vagy „ismeretlen” jelzéssel érkezik vissza a feladóhoz, úgy azt a Felek a tértivevény feladó általi kézhezvételét követő 3. napon kézbesítettnek tekintik és a feladó a kézbesített levélhez fűződő jogkövetkezményeket jogosult érvényesíteni.
23. Felek megállapodnak abban, hogy egymással közölni kötelesek amennyiben levelezési címük megváltozik, ellenkező esetben viselik annak kockázatát, hogy a másik fél nem tud számára értesítést, nyilatkozatokat küldeni.
24. Bérló hozzájárul, hogy az információs önrendelkezési jogról és az információszabadságról szóló 2011. évi CXII. törvény, valamint a vonatkozó nemzetközi, európai uniós jogszabályok rendelkezéseinek megfelelően Bérbeadó a szerződéshez szükséges adatait kezelje és nyilvántartsa.
25. A Felek e szerződésből eredő mindennemű jogvita eldöntésére kikötik a Bérbeadó székhelye szerint illetékességgel és hatáskörrel rendelkező Bíróság kizárólagos illetékességét.
26. Felek jelen szerződést csak közös megegyezéssel, kizárólag írásban módosíthatják.

27. Felek megállapodnak abban, hogy a jelen szerződésben nem szabályozott kérdésekben a mindenkor hatályos magyar jogszabályok, különösen a Polgári Törvénykönyvről szóló 2013. évi V. törvény és az Ltv. vonatkozó rendelkezései irányadóak.

28. Az 1. (fotódokumentáció) és 2. számú melléklet (vázrajz) a szerződés elválaszthatatlan részét képezi.

A Felek jelen szerződést annak elolvasását és értelmezését követően, mint akaratukkal mindenben megegyezőt jóváhagyólag 4 (négy) eredeti példányban írják alá, melyből 3 (három) példány a Bérbeadót 1 (egy) példány a Bérlőt illeti.

Kelt: Szigetvár, 2024.

Szigetvár, 2024.

Bérbeadó

Szigetvár Város Önkormányzat
Dr. Vass Péter polgármester

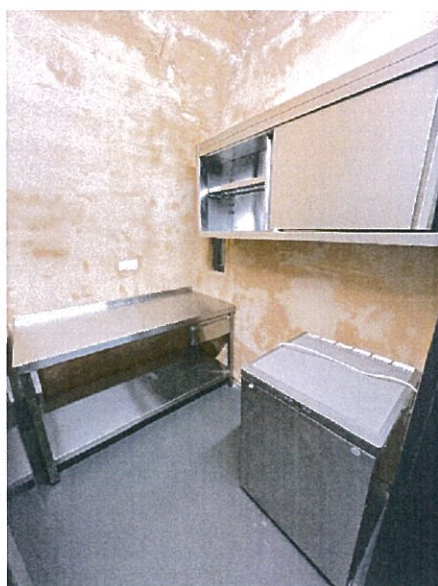
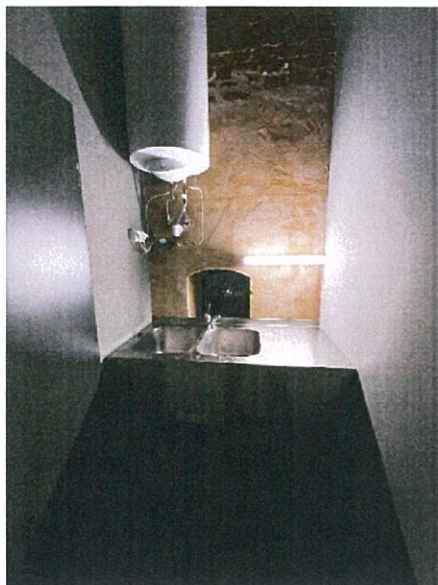
Bérlő

Dr. Weszner Veronika jegyző
jogi ellenjegyző

Horváthné Hartman Andrea osztályvezető
pénzügyi ellenjegyző

Kazamatasor területén kialakított kávézó fényképes dokumentációja

Előkészítő helyiség (15/1a;15/b)

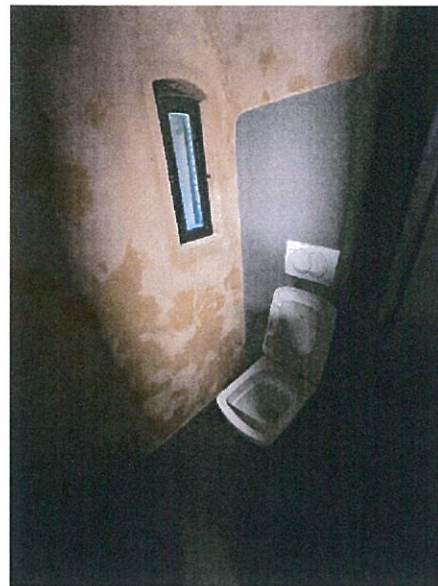
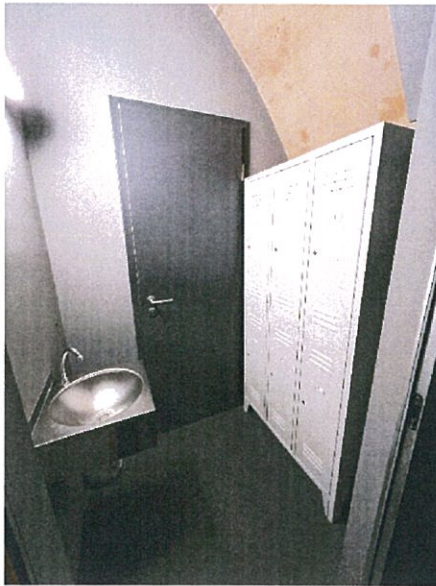


Kazamatasor területén kialakított kávézó fényképes dokumentációja

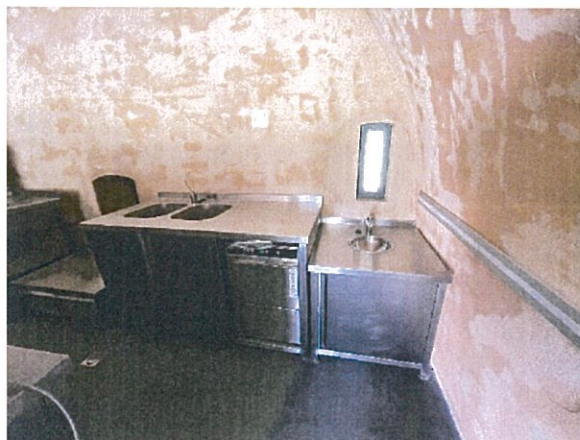


Kazamatasor területén kialakított kávézó fényképes dokumentációja

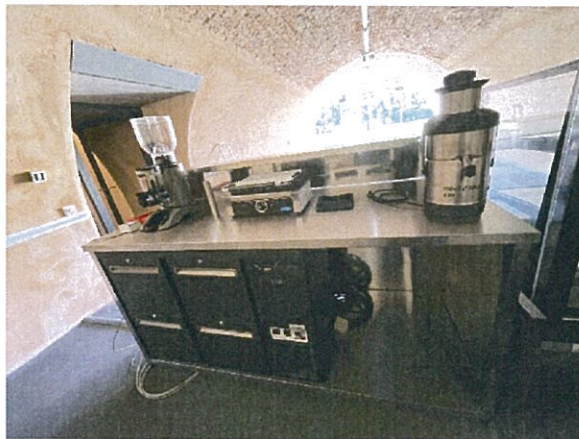
Személyzeti öltöző (15/c)



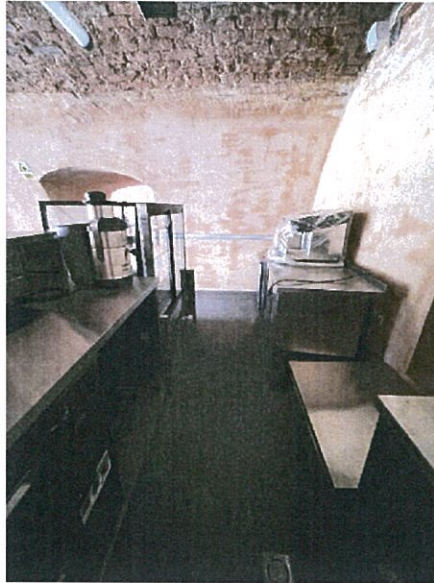
1. Kávézó kiszolgáló helyiség (16/2)



Kazamatasor területén kialakított kávézó fényképes dokumentációja



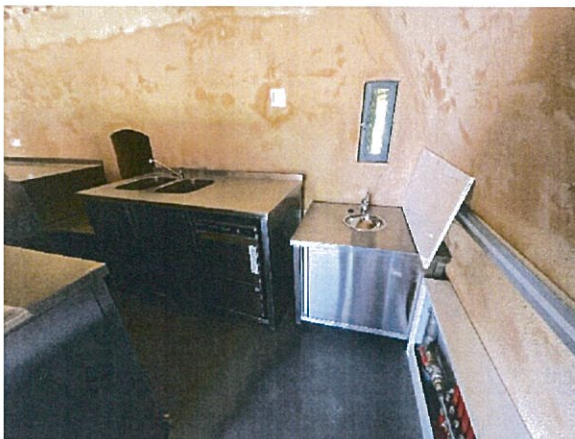
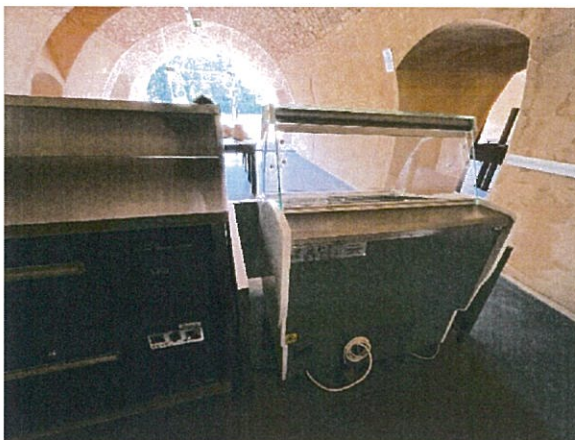
Kazamatasor területén kialakított kávézó fényképes dokumentációja



2. Kávézó kiszolgáló helyiség (17/2)



Kazamatasor területén kialakított kávézó fényképes dokumentációja



Kazamatasor területén kialakított kávézó fényképes dokumentációja

Étkező asztal (800*800 mm): 22 db

Étkező asztal (8000*1200 mm): 4 db

Szék: 80 db



SZIGETVÁRI VÁRMÚZEUM

BÜFÉ

KONYHATECHNOLÓGIA

Pécs Balázs

O és R
Építőipari, Kereskedelmi
és Szolgáltató Kft.
7960 Sellye, Dráva u. 4.
Adószám: 11017505-2-02
OTP: 11731128-20005007-00000000
MEGVALÓSULÁSI
DOKUMENTÁCIÓ
2021. DEC. 14.

1.1 TERVEZŐI NYILATKOZAT

alulírott **Kaszab Piroska** technológus tervező kijelentem, hogy a SZIGETVÁRI VÁR épületében kialakítandó büfé konyhatechnológiai tervét az előírt általános és eseti hatósági előírások figyelembe vételével készítettem el.

A kiadásra kerülő technológiai engedélyezési tervdokumentáció és kiviteli terv kielégíti – többek között – az

- 62/2011 (VI.30) VM rendelete a vendéglátó-ipari termékek előállításának és forgalomba hozatalának élelmiszerbiztonsági feltételeiről
- 2008. évi XLVI. törvényben („az élelmiszerláncról és hatósági felügyeletéről”)
- 852/2004/EK rendelet (04.29.): „az élelmiszer-higiéniáról”
- 853/2004/EK rendelet (04.29.): „az állati eredetű élelmiszerek higiénijára vonatkozó különleges szabályok megállapításáról”
- 854/2004/EK rendelet (04.29.): „az emberi fogyasztásra szánt állati eredetű termékek hatósági ellenőrzésének megszervezésére vonatkozó különös szabályok megállapításáról”
- A 44/1999 GM rendelettel módosított, 30/1995 IKM rendelet „A Kereskedelmi és Vendéglátóipari Biztonsági Szabályzat”
- 3/2002 (II.8) SzCsM-Eü.M együttes rendelet „A munkahelyek munkavédelmi követelményeinek minimális szintje”
- az 54/2014 (XII.5.) rendelet OTSZ Országos Tűzvédelmi Szabályzat

Kijelentem, hogy a dokumentálásra kerülő konyhatechnológiai terv egyedi elbírálást illetve felmentési kérelem benyújtását nem teszi szükségessé, a betervezett technológia a hatályos szabványok és érvényes rendelkezések keretein belül megvalósítható.



Kaszab Piroska

Konyhatechnológus

2019.03

BÜFÉ – ÜZEMELÉSI KONCEPCIÓ

A tervezett vendéglátó egység a kazamaták területén kerül kialakításra.

Ebben az épületrészben egy két részre tagolható fogyasztóteret alakítottunk ki, mindkét részben kiszolgáló pulttal, ami lehetővé teszi, hogy a kisebb forgalmú időszakban az egyik fogyasztótér leválasztásával gazdaságosabban üzemeltethető legyen az épület. A nyári, magasabb forgalom idején mindkét tér üzemelésével biztosítható a vendégek magas szintű ellátása.

A büféhez tartozik egy gazdasági terület, ami a közlekedő folyosó felől közelíthető meg, itt került kialakításra a személyzeti öltöző, WC, és a büfé ellátásához szükséges előkészítő. Az előkészítő előterében kialakítottunk egy gyümölcs-zöldség mosásra alkalmas munkasort, 2 medencés mosogatóval, kézmosóval, pult alá elhelyezett ipari hűtővel.

A kávézóban forgalmazni kívánt étel és italkínálat:

Készen szállított cukrászipari termékek, cukrászsütemények, pohárkrémek, stb.

Készen szállított finom pékáru (croisson, reggeli sütemények)

Helyben összeállított szendvicsek, meleg szendvicsek

Friss, helyben készülő gyümölcslevek

Kávék, teák, üdítőitalok, üveges ásványvizek

Szeszes italok, borok, sörök

Nyári időszakban csapot sör

A tervezett személyzeti létszám 2 -3 fő.

A vendégek kiszolgálása pulton keresztül történik.

Az áru beszállításra a gazdasági bejáraton keresztül, napi gyakorisággal kerül sor.

A beszállított áru részben az előkészítő helyiségben és zöldségmosóban elhelyezett ipari hűtőkbe, részben a kiszolgáló pultban lévő hűtőkbe, hűtővitrinbe kerül.

A hűtés nem igénylő termékeket az előkészítőben lévő tolóajtós faliszekrényben, illetve a vendégtéri kiszolgáló pult fali polcain lehet tárolni.

Az előkészítő helyiségben 2 medencés mosogatót helyeztünk el az itt használt eszközök (kések, tálcák, stb) tisztítására. Kézmosás lehetősége infra csappal szerelt rm. kézmosóval biztosított.

A kiszolgáló pultok pult tisztításához szükséges eszközöket a pultban erre kialakított szekrényben tároljuk.

A 2 fős személyzet számára egy- a közlekedő folyosóról nyíló öltöző és mosdó áll rendelkezésre. Az öltözőben elhelyezett kézmosó alatt takarítózvíz-vételi lehetőséget alakítottunk ki. A takarítószerket a folyosóról nyíló takarítószer tárolóban helyeztük el.

A keletkező hulladékot az egyes helyiségekben hulladéktárolókban gyűjtjük, és üzemidő után szállítjuk ki a központi hulladéktárolóba.

Mindkét kiszolgáló pultban 2 medencés mosogatót és ipari pohármosogató gépet terveztünk.

A pultokban beépített kézmosót biztosítottunk.

A nyári időszak alatt üzemelő kiszolgáló pultban fagylatvitrint is elhelyeztünk, amiben naponta készen beszállított fagylalt forgalmazható.

A vár területén található Kapitány pince meglévő vendéglátó egységét ismét megnyitják, az itt lévő közönségforgalmi vizesblokkban külön személyzeti WC kerül kialakításra.

2019. 03.

Kaszab Piroska

konyhatechnológus

MEGVALÓSÍTÁS

Művelet: A ház szomszédos oldali részének átépítése a KAZMATÁBAN a terület engedélyezési terv alapján (1/15/2015/12. sz. építési engedély).
 A szomszédos oldali rész átépítésének engedélyezési tervét a 1/15/2015/12. sz. építési engedély alapján készítették fel. (1/15/2015/12. sz. építési engedély).
 A szomszédos oldali rész átépítésének engedélyezési tervét a 1/15/2015/12. sz. építési engedély alapján készítették fel. (1/15/2015/12. sz. építési engedély).

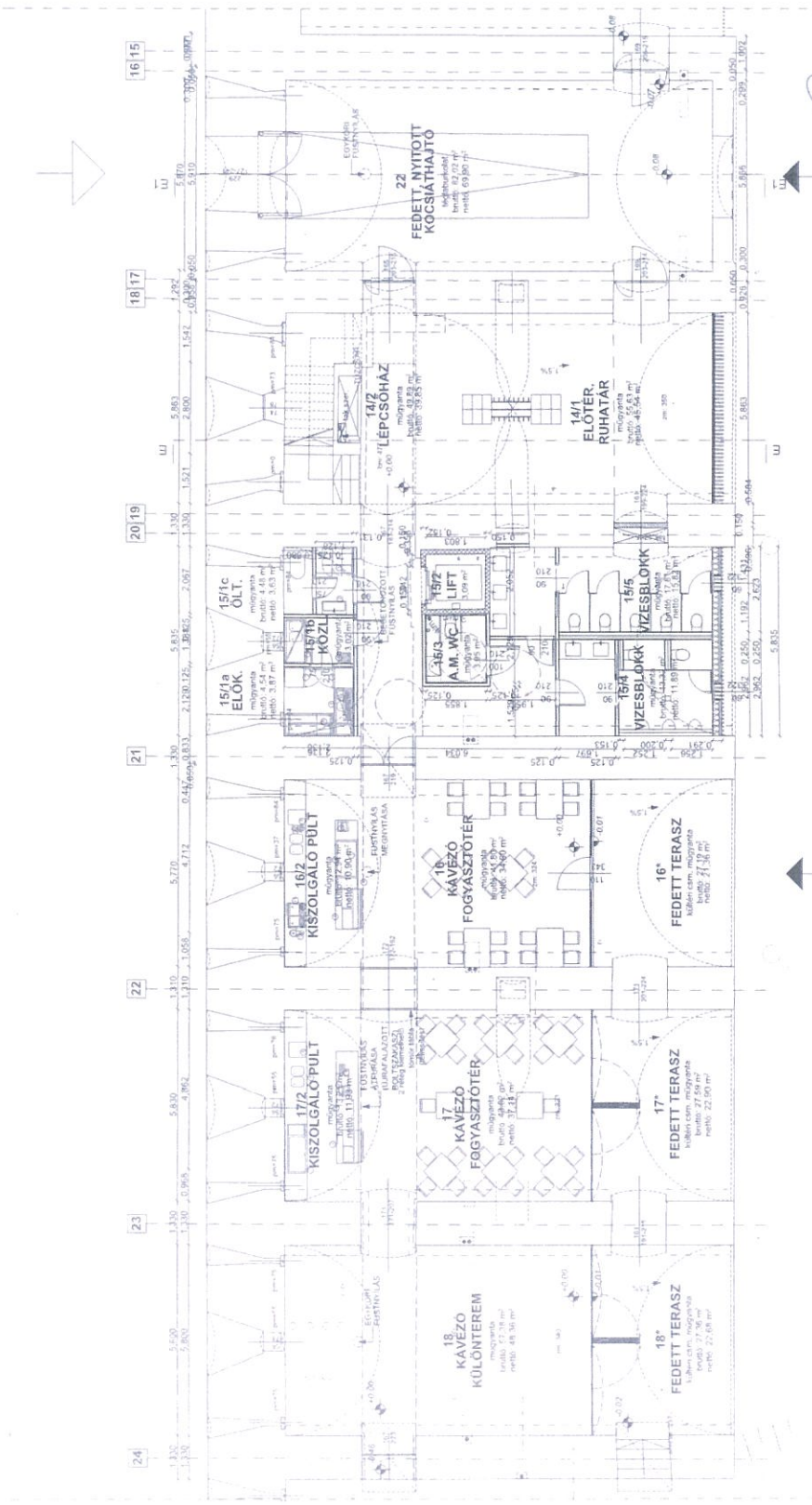
tervező: Géza Lakatos PHD
NYR: Bartha György
 Hírvetési Tervező
 Védjegyzett Mérnök
 B. Kovács Anna PhD
 Építész
 Pótolás: Csüttyhó
 Budapest, Erőss

ARCHITEX STÚDIÓ BT
 Adószám: 24090123-2-01000000
 Képzés: József Rábel Attila
 Hírvetési Tervező
 Védjegyzett Mérnök
 Tom Páter, Varga István
 Munkácsy Zoltán
 Ráthonyi Miklós
 Készlet: Péter
 Független Tanács
 Dobos Szabolcs

SZIGETVARI VÁR
 7900 Szigetvári Utca 18. hrsz: 2333
 7900 Szigetvár, Baranya Megye
Könyvhátechológia

Kazamata - Búfé

KOT-01



Péter Balázs
MEGVALÓSÍTÁSI DOKUMENTÁCIÓ
 Epiórában, Kerekasztali és Szolgálati Kft.
 7960 Sellye, Dózsa U. 4.
 Adószám: 1530523-02
 OTP: 11731128-20005007-00000000
 2021 DEC 14

1. ÜTEM

KAZAMATA BEÉPÍTETT BÚTORAINAK KONSZIGNÁCIÓJA

B001,B002	RUHATÁRBÚTOR
B005	BÜFÉPULT
B006	HÁTSÓ BÜFÉPULT
B007	BÜFÉPULT
B008	HÁTSÓ BÜFÉPULT

O és R
Építőipari, Kereskedelmi
és Szolgáltató Kft.
7960 Sellye, Dráva u. 4.
Adószám: 11017505-2-02
OTP: 11731128-20005007-00000000
2021 DEC 14

Péter Balázs

MEGVALÓSULÁSI
DOKUMENTÁCIÓ

Mérete: a helyszíni ellenőrzésből +0,00 szint a KAZAMATÁBAN a tervelt padlószint a kit-jelöléssel (115.32 Bm) szintek feletti mért. +0,00 szint a KASTÉLYBAN a kastély tornacsíkjához képest egyben mért felső szint padlószint (115.55 Bm) szintek feletti mért.

A szerkezet-össz. kazamata emelétréplétesnek eredeti építész tervezője Podoletz Gusztáv és Bedekovich Éva.

A terv alapját szolgálati engedélyzések tervek képezik.

Híd Csorba Bernadett	Építész, vezető tervező	Épít 01-3756
Szentirmai Boglárka	Építész	
Szabadics Anita	osztályvezető, tájépítész tervező	K/1 01-5005



Nemzeti Örökségvédelmi Fejlesztési Nonprofit Kft.
Kastély- és Várfejlesztési Igazgatóság
Műemléki Fejlesztési Osztály
1113 Budapest, Daróczi út 3.

szakági generáltervező: ARCHIFLEX STÚDIÓ BT.
építész munkatárs : Jánossy Johanna, Jézsó Dóri,
Steinbach Erzsébet, Kádár Sebestyén
földrajzszakértő: Zádor Oszkár
geotechnika: Kenesei József, Rábel Antal
faanyagvédelmi szakértő: Ugrinné Zrubka Beatrix
tűzvédelem: Tóth Péter, Varga István
felvonó tervező: Makovszky Zsolt
rehabilitációs szakértő: Ruttkay-Miklán Ágota
konyhatechnológia: Kaszab Piroska
akusztika: Fűrjes Andor Tamás
közmű tervező: Dobos Szabolcs
kutató: Gere László PhD
Bartos György
Horogszegi Tamás
Velladits Márta PhD
építész munkatárs: B. Kóródy Anna PhD
konzulens, kazamata korábbi tervező:
Podoletz Gusztáv
Bedekovich Éva

vagyonkezelő
Magyar Nemzeti Vagyonkezelő Zrt.
1133 Budapest, Pozsonyi út 56.

munka megnevezése
**SZIGETVÁRI
VÁR**
7900 Szigetvár, Vár utca 19, hrsz. 1733
müemléki törzsszám: 477

terv megnevezése
KIVITELI TERV
rajz megnevezése
BEÉP. BÚTOROK KONSZIGNÁCIÓJA

lépték m	rajzszám 1A-EK8-08
dátum 2020. október	

Generál tervező:

Archiflex Stúdió Építésziroda Bt.
1113 Budapest, Utászó utca 52.

Heppes Miklós	Építész, vezető tervező	Épít 13-0680
Lente Andras	Építész, vezető tervező	Épít 01-1439
Baratta Egon	tartozékszámtervező	T 01-7791
Darabos Pál	tervező	G 01-12767
Varga Balázs	tervező	G 01-11599
Kapitor György	elektronikus tervező	V 01-13862
Szabadics Anita	osztályvezető, tájépítész tervező	K/1 01-5005

Jelen tervdokumentációban foglalt műszaki és egyéb megadottak a Tervező(i) szellemi terméke, ideértve az összes szakági tervezők dokumentációját is, azt csak a jelen terv szerinti célra lehet felhasználni másolni vagy más célra felhasználni nem lehet.

Architectural office: ARCHILEX STUDIO B1
 1133 Budapest, Pozsonyi út 56
 Hungary
 Tel: +36 1 460 1127
 Fax: +36 1 460 1127
 Email: info@archilex.com

MEGTERVEZŐ: János Papp
 SZERKESZŐ: Zoltán Papp
 SZABVÁNY: MSZ EN 12165
 TITKOS: Igen/Nem



MEGTERVEZŐI IRODA: ARCHILEX STUDIO B1
 1133 Budapest, Pozsonyi út 56
 Hungary

szakági engedélyezett: ARCHILEX STUDIO B1
 építész munkatárs: János Papp, Zoltán Papp,
 Sándor Erzsébet, Péter Sebástyán
 műveltségügyi osztály: Zoltán Országh
 engedélyezett: Kocsis József, Rébéli Antal
 tervezési osztály: Ligetvári Zoltán, Rostov
 igazgató: Tóth Péter, Varga István
 leendő tervező: MAKOVÁSKY Zoltán
 elkészítők: Ruffány Miklós, Ágoston
 konzultánsok: Kaszab Péter, Csécs
 akusztika: Fülöp András Tamás
 kémiai tervező: Dehossz Szabolcs
 kőműves: Gara László PhD
 Baross György
 Híradástechnikai Tervező
 Vállalás Műhely
 építész munkatárs: B. Károlyi Anna PhD
 konzultáns: Kármán István, Kármán
 Podolitz Gusztáv
 Borsos István

Magyar Nemzeti Vagyongépfő Zrt
 1133 Budapest, Pozsonyi út 56

SZIGETVÁRI VÁR

7900 Szigetvár, Mátyás út 133
 műemléki felmérés: 1/27

KAZAMATA

MŐTÉLTÉRV - LITEP

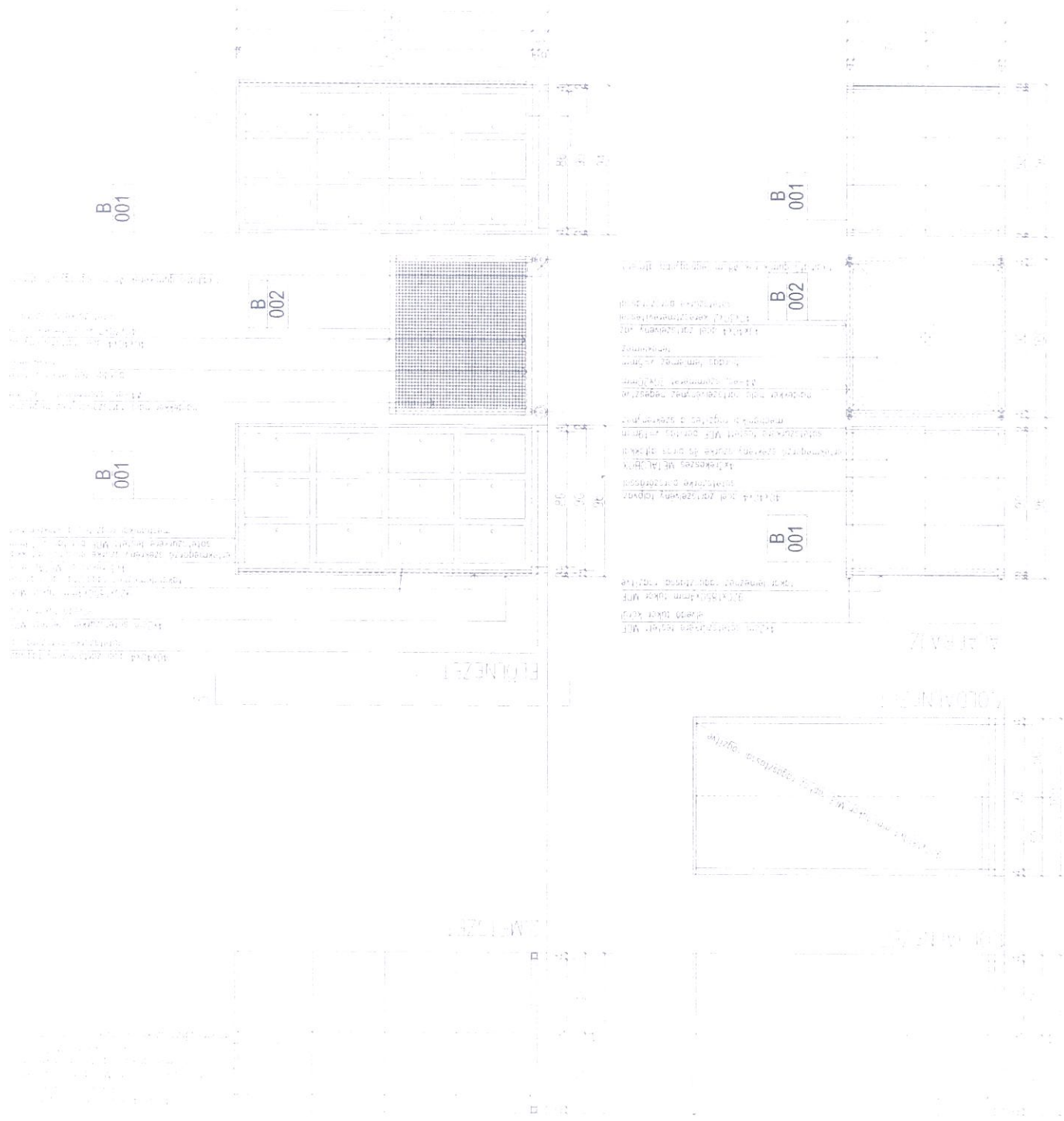
MEGTERVEZŐI IRODA: ARCHILEX STUDIO B1
 1133 Budapest, Pozsonyi út 56
 Hungary

1A-EK8-08

2020.11.27



MEGTERVEZŐ	TERVEZŐ	ELLENŐRZŐ
János Papp	Zoltán Papp	
Sándor Erzsébet	Péter Sebástyán	
Kocsis József	Rébéli Antal	
Ligetvári Zoltán	Rostov	
Tóth Péter	Varga István	
MAKOVÁSKY Zoltán		
Ruffány Miklós	Ágoston	
Kaszab Péter	Csécs	
Fülöp András Tamás		
Dehossz Szabolcs		
Gara László PhD		
Baross György		
Híradástechnikai Tervező		
Vállalás Műhely		
B. Károlyi Anna PhD		
Kármán István	Kármán	
Podolitz Gusztáv	Borsos István	



Darabjegyzék

„GINOP-7.1.1-15-2017-00029 A szigetvári vár turisztikai célú fejlesztése”

Flow Étkező asztal fix 0160 Tölgyfa/Dió Tölgyfa/Dió 800x800mm		kávézó különterem 18	22 db
Flow Étkező asztal fix 0160 Tölgyfa/Dió Tölgyfa/Dió 800x1200mm		kávézó különterem 18	4 db
Event Normál szék Tölgyfa/Dió Tölgyfa/Dió fa ülőlap		kávézó különterem 18	80 db
40/40/40 cm-es tölgyfunérozott bútorlapból készült zárt oldalú kocka ülőelem, viaszozott natur tölgy funér felülettel földszinti ruhatárban		előtér ruhatár 14/1	17 db
B-001 Értékmegőrző szekrény, egyedi gyártmány		előtér ruhatár 14/1	2 db
B-002 Acélrácsos kosár, egyedi gyártmány		előtér ruhatár 14/1	1 db
B-005 Büfépult, egyedi gyártmány	Konyhatechnológia		1 db
B-006 Hátsó büfépult, egyedi gyártmány	Konyhatechnológia		1 db
B-007 Büfépult, egyedi gyártmány	Konyhatechnológia		1 db
B-008 Büfépult, egyedi gyártmány	Konyhatechnológia		1 db
Fali kistekercses, vagy tartalék WC papír tartó egy tekercs számára, r. m. acél, selyem	AKM WC		1 db
Vandal biztos fali WC kefe hosszú karral az akadálymentes használathoz, 1 mm vastag AISI304 r.m. acél, selyem, lopásbiztos rögzítéssel, kivethető belső műanyag tartállyal	AKM WC		1 db
Karos szappanadagoló, r.m. acél, selyem, 1,2 liter, rendszerkulccsal zárható, műanyag belső tartállyal	AKM WC		1 db
Falra szerelhető nyitott szemetes, anyag fém, borítás szálesiszolt, kapacitás 27 l, Méret 34 x 64 x 16 cm	AKM WC		1 db
Kétágú akasztó, kerek, r.m. acél, selyem matt	AKM WC		1 db
Antibakteriális közszárító, r.m. acél, selyem, 1100 W, 12 mp, 83 dB	AKM WC		1 db
IT AS900 Fali lehajtható pelenkázó Cikkszám: IT AS900	AKM WC		1 db
Asztal hátsó felhajtással, láb összekötővel Rozsdamentes acél kivitel, erősített rezgésmentes munkalappal, hátsó felhajtással ,	Konyhatechnológia	előtér 15/1b	1db



40x40 mm zártszelvény állítható lábakkal, összekötő merevítő szelvényekkel Anyaga: KO33, AISI304 1400*700*900 mm Gyártmány: INOXID AHF-07-104			
Munkalapba hegesztett medence 34*40*25 cm Gyártmány: INOXID MH34/40	Konyhatechnológia	előtér 15/1b	2 db
Asztali keverő csaptelep orvosi karral és hosszú kifolyóval Orvosi (könyökkarral), bekötő flexibilis csövekkel, anyaga: krómozott öntvény és kerámiabetét Gyártmány: STEFINOX S310	Konyhatechnológia	előkészítő 15/1a	1 db
130 Literes hűtőszekrény, rozsdamentes acélból Statikus hűtés (+2/+8 C) Hűtőközeg: R134a Belső méret: 510x485x620 Automata kondenzvíz párologtatás Cserélhető nyitási irány Anyaga: Rozsdamentes acél Tartozékok: 2 db rács 600*885*850 mm, 230V/015 kW Gyártmány: LIEBHERR	Konyhatechnológia	előtér 15/1b	1 db
FALI KÉZMOSÓ TÉRDKAPCSOLÓVAL rozsdamentes acél, oldalsó takaró burkolattal, kifolyó csővel, leeresztő- és flexibilis bekötőcsövekkel, krómozott fémszifonnal 400*400*320 mm Gyártmány: FORCAR LM40	Konyhatechnológia	előtér 15/1b	1 db
RÖVIDAJTÓS ÖLTÖZŐSZEKRENY - 6 rekeszes zárható ajtókkal, festett fémszerkezet fix lábakon 900*500*1800 mm Gyártmány: METALOBX Projekt3/6 vagy azonos termékzárható ajtókkal, 900*500*1800 mm METALOBX Projekt3/6	Konyhatechnológia	személyzeti öltöző 15/1c	1 db
FALI KÉZMOSÓ TÉRDKAPCSOLÓVAL rozsdamentes acél, oldalsó takaró burkolattal, kifolyó csővel, leeresztő- és flexibilis bekötőcsövekkel, krómozott fémszifonnal 400*400*320 mm Gyártmány: FORCAR LM40	Konyhatechnológia	személyzeti öltöző 15/1c	1 db
340 Literes hűtőszekrény, rozsdamentes acélból Statikus hűtés (+2/+8 C)	Konyhatechnológia	előkészítő 15/1a	1 db



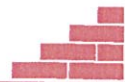
Hűtőközeg: R134a Belső méret: 480x450x1580 Automata kondenzvíz párologtatás Cserélhető nyitási irány Anyaga: Rozsdamentes acél Tartozékok: 3 db rács 600*585*1855 mm, 230V/0,18 kW Gyártmány: LIEBHERR			
Asztal hátsó felhajtással, láb összekötővel Rozsdamentes acél kivitel, erősített rezgésmentes munkalappal, hátsó felhajtással, 40x40 mm zártszelvény állítható lábakkal, összekötő merevítő szelvényekkel Anyaga: KO33, AISI304 1500*600*900 mm Gyártmány: INOXID AHF-06-105	Konyhatechnológia	előkészítő 15/1a	1 db
Munkalapba hegesztett medence 40*40*25 cm Gyártmány: INOXID MH40/40	Konyhatechnológia	előkészítő 15/1a	2 db
Munkalapba hegesztett szférikus kézmosó medence D=26 cm Gyártmány: INOXID MH26	Konyhatechnológia	előkészítő 15/1a	1 db
Asztali keverő csaptelep orvosi karral és hosszú kifolyóval Orvosi (könyökkarral), bekötő flexibilis csövekkel, anyaga: krómozott öntvény és kerámiabetét Gyártmány: STEFINOX S310	Konyhatechnológia	előkészítő 15/1a	1 db
Asztali keverő csaptelep orvosi karral Orvosi (könyökkarral), bekötő flexibilis csövekkel, anyaga: krómozott öntvény és kerámiabetét, Gyártmány: STEFINOX S309	Konyhatechnológia	előkészítő 15/1a	1 db
Állítható 2 szintes falipolc, perforált polclapokkal Rozsdamentes acélból, fali sín és konzol segítségével állítható magasságú, igény szerint többszintes lehetőséggel kialakítható, perforált fedlappal, hátsó felhajtással Anyaga: KO33, ASIS304 1500*300 mm Gyártmány: INOXID ÁF-P30-102	Konyhatechnológia	előkészítő 15/1a	1 db
300 mm sínbe akasztható polctartó konzol Gyártmány: INOXID ÁK 30	Konyhatechnológia	előkészítő 15/1a	4 db
700 mm falra szerelhető falisín falipolcokhoz Gyártmány: INOXID FS 70	Konyhatechnológia	előkészítő 15/1a	2 db



<p>Asztal hátsó felhajtással, alsó polccal Rozsdamentes acél kivitel, erősített rezgésmentes munkalappal, hátsó felhajtással, 40x40 mm zártszelvény állítható lábakkal Anyaga: KO33, AISI304 1500*700*900 mm Gyártmány: INOXID APHF 70-105</p>	Konyhatechnológia	előkészítő 15/1a	1 db
<p>Rozsdamentes fiók munkalap alá szerelve GN 1/1 150 mm edény részére Lemezvastagság 1 mm Sb felület Anyaga: KO33, AISI304 Gyártmány: INOXID F1-15</p>	Konyhatechnológia	előkészítő 15/1a	1 db
<p>Tolóajtós faliszekrény Rozsdamentes acéllemez szerkezet 3 oldalt zárt, alsó és köztes polc Anyaga: KO33, ASIS304 2000*400*600 mm Gyártmány: INOXID TF 40-20</p>	Konyhatechnológia	előkészítő 15/1a	1 db
<p>Hűtött bemutató vitrin egyenes frontüveggel, oldal üveg zárófalakkal, oldalfali és előfali burkolat nélkül, munkaoldal felől nyitott, alsó polcos tárolóval, 15 cm lábazattal, 3 db hűtött üveg polccal, üveg tetőpolccal, led világítással, beépített hűtőmotorral, ventilációs hűtéssel, automatikus elpárologtatással Hűtéstartomány: +4/+8 °C 1250*827*1350 mm 230V/0,484 kW Gyártmány: IFI MIX VAD UC EY 125580</p>	Konyhatechnológia	kávézó kiszolgáló pult 16/2	1 db
<p>Professzionális italhűtő pult 2*2 fiókblokkal, pultba építhető, fedlap nélkül, rozsdamentes külső-belső kialakítás, beépített hűtőmotor, automatikus elpárologtatással, statikus hűtés, Hűtéstartomány: +2/+10 °C 1510*690*850 mm 230V/0,68 kW Gyártmány: TECNOSTEEL ST-TRND 0001152</p>	Konyhatechnológia	kávézó kiszolgáló pult 16/2	1 db
<p>"PANINI" Kontaktgrill 1 fedlappos 8 mm vastag, bordázott öntöttvas sütőfelülettel és önkiegyensúlyozó fedlappal, speciális bevonat, Hőfokszabályzás 50-300°C között, Sütőfelület mérete: 365x240 mm 409*405*182 mm 400V/3 kW Gyártmány: RM Gastro PM 2015R</p>	Konyhatechnológia	kávézó kiszolgáló pult 16/2	1 db



Jéggép - léghűtéses, oldalra és előre szellőző, tömör kockák, 14-41 gr között választható méretben, rozsdamentes külső-belső kialakítás, elektromechanikus vezérlés, jégtartály 16 kg, HCFC mentes anyagból, állítható lábakon Teljesítmény: 37KG/24H Tároló kapacitás: 16 kg 497*592*687 mm 230V/370 kW Gyártmány: NTF SL70A	Konyhatechnológia	kávézó kiszolgáló pult 16/2	1 db
Tányér és pohármosogató gép, felső forgókkal 400x400 kosárméret, 30 cm hasznos belmagasság, Ciklusidő: 2 perc, max. kapacitás: 30 kosár/óra, duplafalú ajtó, kerekített sarkú tank, nagynyomású rm. mosó- ill. öblítőfej, RM védőfilterek a mosópumpán, tankkapacitás: 20 lit. 3,5 lit boiler, vízfogyasztás 2,5 lit/ ciklus, öblítőszeradagolóval Tartozékok: 1db pohárkosár 460*545*715 mm, 230V/3,2 kW Gyártmány: ELECTROLUX	Konyhatechnológia	kávézó kiszolgáló pult 16/2	1 db
Szabályozható mosogatószer adagoló Gyártmány: ELECTROLUX	Konyhatechnológia	kávézó kiszolgáló pult 16/2	1 db
gyárilag beépített ürítőszivattyú Gyártmány: ELECTROLUX	Konyhatechnológia	kávézó kiszolgáló pult 16/2	1 db
MANUÁLIS VÍZLÁGYÍTÓ 12 LIT 3/4 HASZNÁLATA KÖTELEZŐ, AMENNYIBEN NINCS KÖZPONTI (vagy meglévő) VÍZLÁGYÍTÓ! Használatával a kemény víz okozta vízkő kialakulása megelőzhető, így a karbantartási költségek csökkenhetnek. A gyanta regenerálását időközönként el kell végezni; az üzemeltetőnek egy egyszerű és biztonságos művelettel, alkalmanként átlagosan 50-60 percig. Gyártmány: DVA DVA12	Konyhatechnológia	kávézó kiszolgáló pult 16/2	1 db



<p>Automata zöldség- és gyümölcscentrifuga 1 sebességes indukciós motor, 3000 ford./perc, 120l/óra kapacitás, automata betöltőnyílás Ø79mm, 6,5 l-es szárazanyag konténer, kivehető rozsdamentes szita és edény 505*235*420 mm 230V/0,7 kW Gyártmány: ROBOT COUPE J80 Ultra</p>	<p>Konyhatechnológia</p>	<p>kávézó kiszolgáló pult 16/2</p>	<p>1 db</p>
<p>KÁVÉGÉP - ZIRCON - DISPLAY CONTROL DARÁLÓ NÉLKÜL 2 karos, 11,5 l-es boiler, 2 db gőzkarral, 1 db forróvíz csappal beépített motorszivattyú, kiegészítve 2 db visszacsapó szeleppel és részecskeszűrővel; réz boiler hőcserélővel (karonként) és nyomáscsökkentő szeleppel; boiler leeresztő csappal; kar fej közvetlen előforrázó kamrával; 4 különböző programozható kávéadag karonként; automata töltő víz boiler; automata ellenmosó kar fej 690*590*530 mm, 230V/3,55 kW Gyártmány: EXPOBAR Zircon Display Control " GR</p>	<p>Konyhatechnológia</p>	<p>kávézó kiszolgáló pult 16/2</p>	<p>1 db</p>
<p>MANUÁLIS VÍZLÁGYÍTÓ 12 LIT 3/4 HASZNÁLATA KÖTELEZŐ, AMENNYIBEN NINCS KÖZPONTI (vagy meglévő) VÍZLÁGYÍTÓ! Használatával a kemény víz okozta vízkő kialakulása megelőzhető, így a karbantartási költségek csökkenhetnek. A gyanta regenerálását időközönként el kell végezni; az üzemeltetőnek egy egyszerű és biztonságos művelettel, alkalmanként átlagosan 50-60 percig. Gyártmány: DVA DVA12 vagy azonos termék MANUÁLIS VÍZLÁGYÍTÓ 12 LIT 3/4 HASZNÁLATA KÖTELEZŐ, AMENNYIBEN NINCS KÖZPONTI (vagy meglévő) VÍZLÁGYÍTÓ! Használatával a kemény víz okozta vízkő kialakulása megelőzhető, így a karbantartási költségek csökkenhetnek. A gyanta regenerálását időközönként el kell végezni; az</p>	<p>Konyhatechnológia</p>	<p>kávézó kiszolgáló pult 16/2</p>	<p>1 db</p>



üzemeltetőnek egy egyszerű és biztonságos művelettel, alkalmanként átlagosan 50-60 percig. Gyártmány: DVA DVA12			
KÁVÉDARÁLÓ - MARFIL Számláló nélkül, 1 kg-os babkávétartállyal, beállító csavarral, adagszabályozóval, 2 kg kávé/óra, 30 perces folyamatos üzem 210*355*630 mm, 230V/0,36 kW Gyártmány: EXPOBAR Marfil 52062	Konyhatechnológia	kávézó kiszolgáló pult 16/2	1 db
Pult alá helyezhető tolóajtós italhűtő, 227liter zárható üvegajtós, festett fekete borítással, rm. belsővel, ajtónként 2 db rácspolccal, alsó aggregáttal, ventilált hűtés, aut. kondenzvíz elpárologtatás, belső LED világítással, állítható lábakon, hűtés: 0/+12°C, belső méret: 856x433x660mm Hűtőközeg: R600a/CFC-free 920*530*850 230V/0,2 Gyártmány: MAXIMA bcs2 09400915	Konyhatechnológia	kávézó kiszolgáló pult 17/2	1 db
Fagylaltvitrin egyenes frontüveggel, oldal üveg zárófalakkal, oldalfali és előfali burkolat nélkül, 15 cm lábazattal, üveg tetőpolccal, led világítással, beépített hűtőmotorral, ventilációs hűtéssel, automatikus elpárologtatással, 5 tégelyes bemutatótérrel, ami alatt további 5 tartalék tégely helyezhető el Hűtéstartomány: -2/-18 °C 230V/0,484 kW 1000*827*1350 mm 230V/0,65 kW Gyártmány: IFI MIX VAD UC EY_126507 vagy azonos termék	Konyhatechnológia	kávézó kiszolgáló pult 17/2	1 db
Tányér és pohármosogató gép, felső forgókarokkal 400x400 kosárméret, 30 cm hasznos belmagasság, Ciklusidő: 2 perc, max. kapacitás: 30 kosár/óra, duplafalú ajtó, kerekített sarkú tank, nagynyomású rm. mosó- ill. öblítőfej, RM védőfilterek a mosópumpán, tankkapacitás: 20 lit. 3,5 lit boiler, vízfogyasztás 2,5 lit/ ciklus, öblítőszeradagolóval Tartozékok: 1db pohárkosár	Konyhatechnológia	kávézó kiszolgáló pult 17/2	1 db



460*545*715 mm, 230V/3,2 kW Gyártmány: ELECTROLUX			
Szabályozható mosogatószer adagoló Gyártmány: ELECTROLUX	Konyhatechnológia	kávézó kiszolgáló pult 17/2	1 db
gyárilag beépített ürítőszivattyú Gyártmány: ELECTROLUX	Konyhatechnológia	kávézó kiszolgáló pult 17/2	1 db
MANUÁLIS VÍZLÁGYÍTÓ 12 LIT 3/4 HASZNÁLATA KÖTELEZŐ, AMENNYIBEN NINCS KÖZPONTI (vagy meglévő) VÍZLÁGYÍTÓ! Használatával a kemény víz okozta vízkő kialakulása megelőzhető, így a karbantartási költségek csökkenhetnek. A gyanta regenerálását időközönként el kell végezni; az üzemeltetőnek egy egyszerű és biztonságos művelettel, alkalmanként átlagosan 50-60 percig. Gyártmány: DVA DVA12	Konyhatechnológia	kávézó kiszolgáló pult 17/2	1 db
Professzionális italhűtő pult 2*2 fiókblokkal, pultba építhető, fedlap nélkül, rozsdamentes külső-belső kialakítás, beépített hűtőmotor, automatikus elpárologtatással, statikus hűtés, Hűtéstartomány: +2/+10 °C 1510*690*850 mm 230V/0,68 kW Gyártmány: TECNOSTEEL ST-TRND 0001152 vagy azonos termék	Konyhatechnológia	kávézó kiszolgáló pult 17/2	1 db
B-010 jelű, 2340*600*2080 mm névleges méretű TEAKONYHA gyártása és elhelyezése Egyedi gyártmány <ul style="list-style-type: none"> - FÖRKYLD beépített hűtő - Samsung NQ 50K 3130BB mikrohullámú sütő - Bosch SMV40C10EU Serie2 mosogatógép - NOR SJÖN beép. rm. mosogató - YYTTRAN konyhai keverő csap - VAXMYRA spotlámpa 3db - Philips 1200 series EP1220 kávéfőző VARIERA szelektív hulladékgyűjtő 		teakonyha 113	1 db



<p>B-011 jelű, 2760*600*2080 mm névleges méretű TEAKONYHA gyártása és elhelyezése Egyedi gyártmány</p> <ul style="list-style-type: none"> - FÖRKYLD beépített hűtő - Samsung NQ 50K 3130BB mikrohullámú sütő - Bosch SMV40C10EU Serie2 mosogatógép - NOR SJÖN beép. rm. mosogató - YYTTRAN konyhai keverő csap - Philips 1200 series EP1220 kávéfőző - VAXMYRA spotlámpa 2db - VARIERA szelektív hulladékgyűjtő 		teakonyha 108	1 db
<p>B-013 jelű, 2218*600*2080 mm névleges méretű TEAKONYHA gyártása és elhelyezése Egyedi gyártmány</p> <ul style="list-style-type: none"> - Gorenje NRK6181PS4 hűtőszekrény - Bosch SMV40C10EU Serie2 mosogatógép - NOR SJÖN beép. rm. mosogató 54, 37 - YYTTRAN konyhai keverő csap 2db - Philips 1200 series EP1220 kávéfőző - VAXMYRA spotlámpa 3db - VARIERA szelektív hulladékgyűjtő 		teakonyha 118	1 db
<p>D-LINK DGS-1510-52X Switch 48x1000Mbps + 4xGigabit SFP menedzselhető switch S/N: RZGT312000427, RZGT312000429, RZGT309000407</p>		szerverszoba	3db
<p>Dell PC Optiplex 3080 MT (I5/8GB/512GB/WIN10) N21203080MT ST/EX: G847QJ335319326223, 9847QJ320081849871 22"-os monitor</p>		szerver szoba	2 db
<p>Assa Abloy / Seawing SiS standart 1/4 beléptető alaprogram (pendrive-on) P/N: 05SISS11110</p>		szerverszoba	1 db

 Répás Dániel
 Átadó

 Átvevő

 Átvevő

Szigetvár, 2021. december 14.

