

SZIGETVÁR VÁROS ÖNKORMÁNYZAT

PÁLYÁZATI FELHÍVÁS

Szigetvár Város Önkormányzat pályázat útján bérbeadásra meghirdeti 3 év határozott időtartamra a Szigetvár, Vár utca 19. szám, 1733 hrsz. alatti kivett vár megnevezésű ingatlanon található kazamatasor területén kialakított 263,13 m² alapterületű kávézót.

Területi elhelyezkedés, megközelíthetőség:

Az ingatlan a település központi, belvárosi részén helyezkedik el. Gépjárművel és gyalogosan is megközelíthető. Parkolás az ingatlantól keleti irányban található parkolóban lehetséges. Majdani bérlő ingyenes behajtási engedélyt kap a kávézó megközelítéséhez, áruszállításhoz. A terület nagysága: 34217 m², melyből összesen 263,13 m² kerül bérbeadásra.

Közműellátottság:

Az ingatlan utcája magasan közművesített. Közüzemi vízzel, elektromos energiával, közcsatornával, földgázzal ellátott.

Az ingatlan rendeltetése, beépítettsége:

Az érintett terület nagysága összesen 34217 m², amely természetben a Szigetvári Vár. A Szigetvári Vár a Magyar Állam tulajdonát képezi, vagyonkezelője a NŐF Nemzeti Örökségvédelmi Fejlesztési Nonprofit Kft. Szigetvár Város Önkormányzat, mint a Szigetvári Vár bérlője üzemelteti jelenleg a nemzeti emlékhelyet. A kazamatasor 2021-2022. évben felújításra került és a felújítás során kávézó vendéglátóegység került kijelölésre a felhívás mellékleteként csatolt konyhatechnológiai alaprajz szerint. A kávézó az alábbi egységekből áll:

- kávézó különterem: bruttó 57,38 m²;
- fedett terasz: bruttó 27,36 m²;
- kiszolgáló pult: bruttó 13,21 m²;
- kávézó, fogyasztótér: bruttó 43,62 m²;
- fedett terasz: bruttó 27,59 m²;
- kiszolgáló pult: bruttó 12,94 m²;
- kávézó, fogyasztótér: bruttó 41,80 m²;
- fedett terasz: bruttó 27,19 m²;
- személyzeti öltöző, előkészítő, közlekedő: bruttó 12,04 m².

Az ingatlan műemléki védelem alatt áll!

A majdani bérlő az ingatlanrészhez kapcsolódóan bármilyen jellegű, a műemléki épülethez kapcsolódóan tervezett munkavégzést köteles előzetesen írásban bejelenteni Önkormányzat felé.

A kávézó konyhatechnológiai eszközökkel, berendezésekkel, valamint bútorokkal felszerelt formában kerül bérbeadásra a csatolt eszközlista szerint.

Az Önkormányzat 2025. augusztus 1. napjától 3 év határozott időtartamra kívánja bérebe adni nevezett ingatlanrészt.

Komfortfokozat: összkomfortos

Épület szintszáma: földszint

Az ingatlan alapterülete: 34217 m², melyből mindösszesen 263,13 m² kerül bérbeadásra.

Az épület havi bérleti díja, mint induló licitár: 150.000 Ft +ÁFA/ hó.

Pályázat beadásának határideje: 2025. július 14. (hétfő) 10:00 óráig beérkezőleg.

Pályázat beadásának helye: Szigetvári Polgármesteri Hivatal
Vagyongazdálkodási és Műszaki Osztály
7900 Szigetvár, Zrínyi tér 1.

Pályázat beadásának módja: postai úton (ajánlott küldemény formájában) vagy személyesen benyújtva zárt borítékban a 7900 Szigetvár, Zrínyi tér 1. szám alatti Szigetvári Polgármesteri Hivatal Vagyongazdálkodási és Műszaki Osztályán (I. emelet 112-113. számú iroda).

A pályázatok bontásának időpontja, helye: 2025. július 14. (hétfő) 10:30 óra, 7900 Szigetvár, Zrínyi tér 1. Kistanácssterem. A pályázatok bontása nyilvánosan történik.

Több jelentkező esetén, munkacsoport döntése alapján licittárgyalásra kerülhet sor 2025. július 15. (kedd) 11:30 órai kezdettel a Szigetvári Polgármesteri Hivatal Kistanácskozó termében. (Szigetvár, Zrínyi tér 1. I. em.)

Pályázatnak tartalmaznia kell:

- pályázó nevét, címét;
- gazdasági társaság esetében 30 napnál nem régebbi cégkivonat, egyéni vállalkozó esetében az Egyéni Vállalkozói Nyilvántartásból lekért 30 napnál nem régebbi adatlap;
- helyi adóigazolás;
- NAV adóigazolás (arra kiterjedően is, hogy a gazdasági társaság/egyéni vállalkozó a köztartozásmentes adatbázisban szerepel);
- a Szigetvári Polgármesteri Hivatal Költségvetési és Pénzügyi osztálya által kiadott igazolás arról, hogy ajánlattevőnek az Önkormányzattal szemben fizetési kötelezettsége nincs;
- nyilatkozat több jelentkező esetén a licit vállalásáról;
- ajánlati ár meghatározását az alábbiak szerint: **nettó Ft + ÁFA/hó ajánlati ár;**
- rövid leírás az ingatlan tervezett hasznosításáról, használatáról;
- nyilatkozat a személyes adatok kezeléséről;
- nyilatkozat a bérleti szerződés elfogadásáról.

A pályázatok elbírálásának határideje: 2025. augusztus 01. (péntek)

A pályázat elbírálása során alkalmazott bírálati szempont: a legmagasabb bérleti díjat tartalmazó ajánlat.

A pályázó ajánlati kötöttségének időtartama: 90 nap.

Pályázati ajánlat érvényes abban az esetben, ha:

- pályázó a pályázati dokumentációt megadott határidőre zárt borítékban nyújtotta be a nyilvános pályázati felhívásnak megfelelően,
- a benyújtott pályázat tartalmazza a felhívásban szereplő összes dokumentációt (egy esetben lehetőség nyílik hiánypótlásra hiánypótlási felhívás alapján),
- olyan ajánlattevő/pályázó nyújtotta be, aki az Önkormányzattal szembeni korábbi fizetési kötelezettségét teljesítette.

Az Önkormányzat fenntartja magának azt a jogot, hogy

- szükség esetén az ajánlatok bontását követően az ajánlattevőtől írásban felvilágosítást kérhet, illetőleg kérdést intézhet annak rögzítésével, hogy az ajánlattevő írásbeli válasza nem eredményezheti az ajánlat elbírálásra kerülő tartalmi elemeinek megváltoztatását;
- az ajánlatok értékelését követően tárgyalást tartson;
- a nyertes ajánlattevő visszalépése vagy a vele történő szerződéskötés meghiúsulása esetén jogosult a pályázat soron következő legelőnyösebb ajánlattevőjével szerződést kötni


Bérlő a Bérbeadó felé fennálló kötelezettségei (pl. fizetési kötelezettségek, esetlegesen okozott kár megtérítése stb.) teljesítésének biztosítására köteles legkésőbb a szerződés aláírását követő 8 napon belül 2 havi bérleti díjnak megfelelő összegű óvadékot bérbeadónak átadni.

Az Önkormányzat fenntartja magának azt a jogot, hogy a pályázatot indokolás nélkül eredménytelennek nyilvánítsa vagy pályázati felhívását - az ajánlatok benyújtására nyitva a 116 határidő lejártáig - jogkövetkezmények nélkül visszavonja. A pályázati eljárásra vonatkozó részletes szabályozást Szigetvár Város Önkormányzat Képviselő-testületének az Önkormányzat vagyongazdálkodás szabályairól szóló 11/2011. (III.25.) rendeletének 34-43. §-a tartalmazza, amely rendelet Szigetvár város honlapján (www.szigetvar.hu) teljes terjedelmében megtekinthető.


Bérbeadással kapcsolatos felvilágosítást Marton-Fekete Csilla, a Szigetvári Polgármesteri Hivatal Vagyongazdálkodási és Műszaki Osztályának osztályvezetője ad, 7900 Szigetvár, Zrínyi tér 1., tel.: 73/514-324.

Melléklet: - szerződés tervezet;
- konyhatechnológiai műszaki leírás;
- konyhatechnológiai alaprajz;
- konyhatechnológiai eszközökről, berendezésekről, bútorokról készített kimutatás.

Kelt: Szigetvár, 2025. június 26.


Dr. Weszner Veronika
jegyző
u




Dr. Vass Péter
polgármester

Darabjegyzék

„GINOP-7.1.1-15-2017-00029 A szigetvári vár turisztikai célú fejlesztése”

| | | | |
|---|-------------------|--------------------------------|------------------|
| Flow Étkező asztal fix 0160 Tölgyfa/Dió Tölgyfa/Dió 800x800mm | | kávézó különterem 18 | 22 db |
| Flow Étkező asztal fix 0160 Tölgyfa/Dió Tölgyfa/Dió 800x1200mm | | kávézó különterem 18 | 4 db |
| Event Normál szék Tölgyfa/Dió Tölgyfa/Dió fa ülőlap | | kávézó különterem 18 | 80 db |
| 40/40/40 cm-es tölgyfumezotott bútorlapból készült zárt oldalú koeka ülőelem, viaszozott- natur tölgy furnér felülettel földszinti ruhatárban | | előtér ruhatár 14/1 | 17 db |
| B-001 Értékmegőrző szekrény, egyedi gyártmány | | előtér ruhatár 14/1 | 2 db |
| B-002 Acélhácsos kosár, egyedi gyártmány | | előtér ruhatár 14/1 | 1 db |
| B-005 Büfépult, egyedi gyártmány | Konyhatechnológia | | 1 db |
| B-006 Hátsó büfépult, egyedi gyártmány | Konyhatechnológia | | 1 db |
| B-007 Büfépult, egyedi gyártmány | Konyhatechnológia | | 1 db |
| B-008 Büfépult, egyedi gyártmány | Konyhatechnológia | | 1 db |
| Fali kistekereses, vagy tartalék WC-papír tartó egy tekercs számára, r. m. acél, selyem | AKM WC | | 1 db |
| Vandál biztos fali WC kefe hosszú karral az akadálymentes használathoz, 1 mm vastag AISI304 r.m. acél, selyem, lopásbiztos rögzítéssel, kivethető belső műanyag tartállyal | AKM WC | | 1 db |
| Karos szappanadagoló, r.m. acél, selyem, 1,2 liter, rendszerkeleccsal zárható, műanyag belső tartállyal | AKM WC | | 1 db |
| Falra szerelhető nyitott szemetes, anyag fém, borítás szálesiszolt, kapacitás 27 l, Méret 34 x 64 x 16 cm | AKM WC | | 1 db |
| Kétágú akasztó, kerék, r.m. acél, selyem matt | AKM WC | | 1 db |
| Antibakteriális kézzárító, r.m. acél, selyem, 1100 W, 12 mp, 83 dB | AKM WC | | 1 db |
| IT AS900 Fali lehajtható pelenkázó Cikkszám: IT AS900 | AKM WC | | 1 db |
| Asztal hátsó felhajtással, láb összekötővel Rozsdamentes acél kivitel, erősített rezgésmentes munkalappal, hátsó felhajtással , | Konyhatechnológia | előtér 15/1b | 1db |



| | | | |
|--|-------------------|-----------------------------|------|
| 40x40 mm zártszelvény állítható lábakkal, összekötő merevítő szelvényekkel Anyaga: KO33, AISI304 1400*700*900 mm Gyártmány: INOXID AHF-07-104 | | | |
| Munkalapba hegesztett medence 34*40*25 cm Gyártmány: INOXID MH34/40 | Konyhatechnológia | előtér 15/1b | 2 db |
| Asztali keverő csapelep orvosi karral és hosszú kifolyóval Orvosi (könyökkarral), bekötő flexibilis csövekkel, anyaga: krómozott öntvény és kerámiabetét Gyártmány: STEFINOX S310 | Konyhatechnológia | előkészítő 15/1a | 1 db |
| 130 Literes hűtőszekrény, rozsdamentes acélból Statikus hűtés (+2/+8 C) Hűtőközeg: R134a Belső méret: 510x485x620 Automata kondenzvíz párologtatás Cserélhető nyitási irány Anyaga: Rozsdamentes acél Tartozékok: 2 db rács 600*885*850 mm, 230V/015 kW Gyártmány: LIEBHERR | Konyhatechnológia | előtér 15/1b | 1 db |
| FALI KÉZMOSÓ TÉRDKAPCSOLÓVAL rozsdamentes acél, oldalsó takaró burkolattal, kifolyó csővel, leeresztő- és flexibilis bekötőcsövekkel, krómozott fémszifonnal 400*400*320 mm Gyártmány: FORCAR LM40 | Konyhatechnológia | előtér 15/1b | 1 db |
| RÖVIDAJTÓS ÖLTÖZŐSZEKRENY - 6 rekeszes zárható ajtókkal, festett fémszerkezet fix lábakon 900*500*1800 mm Gyártmány: METALOBX Projekt3/6 vagy azonos termékzárható ajtókkal, 900*500*1800 mm METALOBX Projekt3/6 | Konyhatechnológia | személyzeti öltöző 15/1c | 1 db |
| FALI KÉZMOSÓ TÉRDKAPCSOLÓVAL rozsdamentes acél, oldalsó takaró burkolattal, kifolyó csővel, leeresztő- és flexibilis bekötőcsövekkel, krómozott fémszifonnal 400*400*320 mm Gyártmány: FORCAR LM40 | Konyhatechnológia | személyzeti öltöző 15/1c | 1 db |
| 340 Literes hűtőszekrény, rozsdamentes acélból Statikus hűtés (+2/+8 C) | Konyhatechnológia | előkészítő 15/1a | 1 db |

| | | | |
|---|-------------------|------------------|------|
| Hűtőközeg: R134a Belső méret: 480x450x1580 Automata kondenzvíz párologtatás Cserélhető nyitási irány Anyaga: Rozsdamentes acél Tartozékok: 3 db rács 600*585*1855 mm, 230V/0,18 kW Gyártmány: LIEBHERR | | | |
| Asztal hátsó felhajtással, láb összekötővel Rozsdamentes acél kivitel, erősített rezgésmentes munkalappal, hátsó felhajtással, 40x40 mm zártszelvény állítható lábakkal, összekötő merevítő szelvényekkel Anyaga: KO33, AISI304 1500*600*900 mm Gyártmány: INOXID AHF-06-105 | Konyhatechnológia | előkészítő 15/1a | 1 db |
| Munkalapba hegesztett medence 40*40*25 cm Gyártmány: INOXID MH40/40 | Konyhatechnológia | előkészítő 15/1a | 2 db |
| Munkalapba hegesztett szférikus kézmosó medence D=26 cm Gyártmány: INOXID MH26 | Konyhatechnológia | előkészítő 15/1a | 1 db |
| Asztali keverő csaptelep orvosi karral és hosszú kifolyóval Orvosi (könyökkarral), bekötő flexibilis csövekkel, anyaga: krómozott öntvény és kerámiabetét Gyártmány: STEFINOX S310 | Konyhatechnológia | előkészítő 15/1a | 1 db |
| Asztali keverő csaptelep orvosi karral Orvosi (könyökkarral), bekötő flexibilis csövekkel, anyaga: krómozott öntvény és kerámiabetét, Gyártmány: STEFINOX S309 | Konyhatechnológia | előkészítő 15/1a | 1 db |
| Állítható 2 szintes falipolc, perforált polclapokkal Rozsdamentes acélból, fali sín és konzol segítségével állítható magasságú, igény szerint többszintes lehetőséggel kialakítható, perforált fedlappal, hátsó felhajtással Anyaga: KO33, ASIS304 1500*300 mm Gyártmány: INOXID ÁF-P30-102 | Konyhatechnológia | előkészítő 15/1a | 1 db |
| 300 mm sínbe akasztható polctartó konzol Gyártmány: INOXID ÁK 30 | Konyhatechnológia | előkészítő 15/1a | 4 db |
| 700 mm falra szerelhető falisín falipolcokhoz Gyártmány: INOXID FS 70 | Konyhatechnológia | előkészítő 15/1a | 2 db |



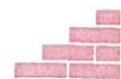


7960 Selye, Dráva u.4.
Tel./fax: 73/480-321, 73/480-322
www.oesr.hu
Email: oesr@oesr.hu

| | | | |
|---|-------------------|--------------------------------|------|
| Asztal hátsó felhajtással, alsó polccal Rozsdamentes acél kivitel, erősített rezgésmentes munkalappal, hátsó felhajtással, 40x40 mm zártszelvény állítható lábakkal Anyaga: KO33, AISI304 1500*700*900 mm Gyártmány: INOXID APHF 70-105 | Konyhatechnológia | előkészítő 15/1a | 1 db |
| Rozsdamentes fiók munkalap alá szerelve GN 1/1 150 mm edény részére Lemezvastagság 1 mm Sb felület Anyaga: KO33, AISI304 Gyártmány: INOXID F1-15 | Konyhatechnológia | előkészítő 15/1a | 1 db |
| Tolóajtós faliszekrény Rozsdamentes acéllemez szerkezet 3 oldalt zárt, alsó és köztes polc Anyaga: KO33, AISI304 2000*400*600 mm Gyártmány: INOXID TF 40-20 | Konyhatechnológia | előkészítő 15/1a | 1 db |
| Hűtött bemutató vitrin egyenes frontüveggel, oldal üveg zárófalakkal, oldalfali és előfali burkolat nélkül, munkaoldal felől nyitott, alsó polcos tárolóval, 15 cm lábazattal, 3 db hűtött üveg polccal, üveg tetőpolccal, led világítással, beépített hűtőmotorral, ventilációs hűtéssel, automatikus elpárologtatással Hűtéstartomány: +4/+8 °C 1250*827*1350 mm 230V/0,484 kW Gyártmány: IFI MIX VAD UC EY 125580 | Konyhatechnológia | kávézó kiszolgáló pult 16/2 | 1 db |
| Professzionális italhűtő pult 2*2 fiókblokkal, pultba építhető, fedlap nélkül, rozsdamentes külső-belső kialakítás, beépített hűtőmotor, automatikus elpárologtatással, statikus hűtés, Hűtéstartomány: +2/+10 °C 1510*690*850 mm 230V/0,68 kW Gyártmány: TECNOSTEEL ST-TRND 0001152 | Konyhatechnológia | kávézó kiszolgáló pult 16/2 | 1 db |
| "PANINI" Kontaktgrill 1 fedlapos 8 mm vastag, bordázott öntöttvas sütőfelülettel és önkiegyensúlyozó fedlappal, speciális bevonat, Hőfokszabályzás 50-300°C között, Sütőfelület mérete: 365x240 mm 409*405*182 mm 400V/3 kW Gyártmány: RM Gastro PM 2015R | Konyhatechnológia | kávézó kiszolgáló pult 16/2 | 1 db |



| | | | |
|--|-------------------|-----------------------------|------|
| <p>Jéggép - léghűtéses, oldalra és előre szellőző, tömör kockák, 14-41 gr között választható méretben, rozsdamentes külső-belső kialakítás, elektromechanikus vezérlés, jégtartály 16 kg, HCFC mentes anyagból, állítható lábakon Teljesítmény: 37KG/24H Tároló kapacitás: 16 kg 497*592*687 mm 230V/370 kW Gyártmány: NTF SL70A</p> | Konyhatechnológia | kávézó kiszolgáló pult 16/2 | 1 db |
| <p>Tányér és pohármosogató gép, felső forgókarral 400x400 kosárméret, 30 cm hasznos belmagasság, Ciklusidő: 2 perc, max. kapacitás: 30 kosár/óra, duplafalú ajtó, kerekített sarkú tank, nagynyomású rm. mosó- ill. öblítőfej, RM védőfilterek a mosópumpán, tankkapacitás: 20 lit. 3,5 lit boiler, vízfogyasztás 2,5 lit/ ciklus, öblítőszeradagolóval Tartozékok: 1db pohárkosár 460*545*715 mm, 230V/3,2 kW Gyártmány: ELECTROLUX</p> | Konyhatechnológia | kávézó kiszolgáló pult 16/2 | 1 db |
| <p>Szabályozható mosogatószer adagoló Gyártmány: ELECTROLUX</p> | Konyhatechnológia | kávézó kiszolgáló pult 16/2 | 1 db |
| <p>gyárilag beépített ürítőszivattyú Gyártmány: ELECTROLUX</p> | Konyhatechnológia | kávézó kiszolgáló pult 16/2 | 1 db |
| <p>MANUÁLIS VÍZLÁGYÍTÓ 12 LIT 3/4 HASZNÁLATA KÖTELEZŐ, AMENNYIBEN NINCS KÖZPONTI (vagy meglévő) VÍZLÁGYÍTÓ! Használatával a kemény víz okozta vízkő kialakulása megelőzhető, így a karbantartási költségek csökkenhetnek. A gyanta regenerálását időközönként el kell végezni; az üzemeltetőnek egy egyszerű és biztonságos művelettel, alkalmanként átlagosan 50-60 percig. Gyártmány: DVA DVA12</p> | Konyhatechnológia | kávézó kiszolgáló pult 16/2 | 1 db |



| | | | |
|--|-------------------|--------------------------------|------|
| <p>Automata zöldség- és gyümölcscentrifuga 1 sebességes indukciós motor, 3000 ford./perc, 120l/óra kapacitás, automata betöltőnyílás Ø79mm, 6,5 l-es szárazanyag konténer, kivehető rozsdamentes szita és edény 505*235*420 mm 230V/0,7 kW Gyártmány: ROBOT COUPE J80 Ultra</p> | Konyhatechnológia | kávézó kiszolgáló pult 16/2 | 1 db |
| <p>KÁVÉGÉP - ZIRCON - DISPLAY CONTROL DARÁLÓ NÉLKÜL 2 karos, 11,5 l-es boiler, 2 db gőzkarral, 1 db forróvíz csappal beépített motorszivattyú, kiegészítve 2 db visszacsapó szeleppel és részecskeszűrővel; réz boiler hőcserélővel (karonként) és nyomáscsökkentő szeleppel; boiler leeresztő csappal; kar fej közvetlen előforrázó kamrával; 4 különböző programozható kávéadag karonként; automata töltő víz boiler; automata ellenmosó kar fej 690*590*530 mm, 230V/3,55 kW Gyártmány: EXPOBAR Zircon Display Control " GR</p> | Konyhatechnológia | kávézó kiszolgáló pult 16/2 | 1 db |
| <p>MANUÁLIS VÍZLÁGYÍTÓ 12 LIT 3/4 HASZNÁLATA KÖTELEZŐ, AMENNYIBEN NINCS KÖZPONTI (vagy meglévő) VÍZLÁGYÍTÓ! Használatával a kemény víz okozta vízkő kialakulása megelőzhető, így a karbantartási költségek csökkenhetnek. A gyanta regenerálását időközönként el kell végezni; az üzemeltetőnek egy egyszerű és biztonságos művelettel, alkalmanként átlagosan 50-60 percig. Gyártmány: DVA DVA12 vagy azonos termékMANUÁLIS VÍZLÁGYÍTÓ 12 LIT 3/4 HASZNÁLATA KÖTELEZŐ, AMENNYIBEN NINCS KÖZPONTI (vagy meglévő) VÍZLÁGYÍTÓ! Használatával a kemény víz okozta vízkő kialakulása megelőzhető, így a karbantartási költségek csökkenhetnek. A gyanta regenerálását időközönként el kell végezni; az</p> | Konyhatechnológia | kávézó kiszolgáló pult 16/2 | 1 db |

| | | | |
|--|-------------------|-----------------------------|------|
| üzemeltetőnek egy egyszerű és biztonságos művelettel, alkalmanként átlagosan 50-60 percig. Gyártmány: DVA DVA12 | | | |
| KÁVÉDARÁLÓ - MARFIL Számláló nélkül, 1 kg-os babkávétartállyal, beállító csavarral, adagszabályozóval, 2 kg kávé/óra, 30 perces folyamatos üzem 210*355*630 mm, 230V/0,36 kW Gyártmány: EXPOBAR Marfil 52062 | Konyhatechnológia | kávézó kiszolgáló pult 16/2 | 1 db |
| Pult alá helyezhető tolóajtós italhűtő, 227liter zárható üvegajtós, festett fekete borítással, rm. belsővel, ajtónként 2 db rácspolccal, alsó aggregáttal, ventilált hűtés, aut. kondenzvíz elpárologtatás, belső LED világítással, állítható lábakon, hűtés: 0/+12°C, belső méret: 856x433x660mm Hűtőközeg: R600a/CFC-free 920*530*850 230V/0,2 Gyártmány: MAXIMA bcs2 09400915 | Konyhatechnológia | kávézó kiszolgáló pult 17/2 | 1 db |
| Fagylaltvitrin egyenes frontüveggel, oldal üveg zárófalakkal, oldalfali és előfali burkolat nélkül, 15 cm lábazattal, üveg tetőpolccal, led világítással, beépített hűtőmotorral, ventilációs hűtéssel, automatikus elpárologtatással, 5 tégelyes bemutatótérrel, ami alatt további 5 tartalék tégely helyezhető el Hűtéstartomány: -2/-18 °C 230V/0,484 kW 1000*827*1350 mm 230V/0,65 kW Gyártmány: IFI MIX VAD UC EY_126507 vagy azonos termék | Konyhatechnológia | kávézó kiszolgáló pult 17/2 | 1 db |
| Tányér és pohármosogató gép, felső forgókarral 400x400 kosárméret, 30 cm hasznos belmagasság, Ciklusidő: 2 perc, max. kapacitás: 30 kosár/óra, duplafalú ajtó, kerekített sarkú tank, nagynyomású rm. mosó- ill. öblítőfej, RM védőszűrők a mosópumpán, tankkapacitás: 20 lit. 3,5 lit boiler, vízfogyasztás 2,5 lit/ ciklus, öblítőszeradagolóval Tartozékok: 1db pohárkosár | Konyhatechnológia | kávézó kiszolgáló pult 17/2 | 1 db |



| | | | |
|---|-------------------|--------------------------------|------|
| 460*545*715 mm, 230V/3,2 kW Gyártmány: ELECTROLUX | | | |
| Szabályozható mosogatószer adagoló Gyártmány: ELECTROLUX | Konyhatechnológia | kávézó kiszolgáló pult 17/2 | 1 db |
| gyárilag beépített ürítoszivattyú Gyártmány: ELECTROLUX | Konyhatechnológia | kávézó kiszolgáló pult 17/2 | 1 db |
| MANUÁLIS VÍZLÁGYÍTÓ 12 LIT 3/4 HASZNÁLATA KÖTELEZŐ, AMENNYIBEN NINCS KÖZPONTI (vagy meglévő) VÍZLÁGYÍTÓ! Használatával a kemény víz okozta vízkő kialakulása megelőzhető, így a karbantartási költségek csökkenhetnek. A gyanta regenerálását időközönként el kell végezni; az üzemeltetőnek egy egyszerű és biztonságos művelettel, alkalmanként átlagosan 50-60 percig. Gyártmány: DVA DVA12 | Konyhatechnológia | kávézó kiszolgáló pult 17/2 | 1 db |
| Professzionális italhűtő pult 2*2 fiókblokkal, pultba építhető, fedlap nélkül, rozsdamentes külső-belső kialakítás, beépített hűtőmotor, automatikus elpárologtatással, statikus hűtés, Hűtéstartomány: +2/+10 °C 1510*690*850 mm 230V/0,68 kW Gyártmány: TECNOSTEEL ST-TRND 0001152 vagy azonos termék | Konyhatechnológia | kávézó kiszolgáló pult 17/2 | 1 db |
| B-010 jelű, 2340*600*2080 mm névleges méretű TEAKONYHA gyártása és elhelyezése Egyedi gyártmány <ul style="list-style-type: none"> - FÖRKYLD beépített hűtő - Samsung NQ 50K 3130BB mikrohullámú sütő - Bosch SMV40C10EU Serie2 mosogatógép - NORSJÖN beép. rm. mosogató - YYTTRAN konyhai keverő csap - VAXMYRA spotlámpa 3db - Philips 1200 series EP1220 kávéfőző - VAKIERA szelektív hulladékgyűjtő | | teakonyha 113 | 1 db |

| | | | |
|---|--|---------------|------|
| B-011 jelű, 2760*600*2080 mm névleges méretű TEAKONYHA gyártása és elhelyezése Egyedi gyártmány - FÖRKYLD beépített hűtő - Samsung NQ 50K 3130BB mikrohullámú sütő - Bosch SMV40C10EU Serie2 mosogatógép - NORSJÖN beép. rm. mosogató - YTTTRAN konyhai keverő csap - Philips 1200 series EP1220 kávéfőző - VAXMYRA spotlámpa 2db - VARIERA szelektív hulladékgyűjtő | | teakonyha 108 | 1 db |
| B-013 jelű, 2218*600*2080 mm névleges méretű TEAKONYHA gyártása és elhelyezése Egyedi gyártmány - Gorenje NRK6181PS4 hűtőszekrény - Bosch SMV40C10EU Serie2 mosogatógép - NORSJÖN beép. rm. mosogató 54, 37 - YTTTRAN konyhai keverő csap 2db - Philips 1200 series EP1220 kávéfőző - VAXMYRA spotlámpa 3db - VARIERA szelektív hulladékgyűjtő | | teakonyha 118 | 1db |
| D-LINK DGS-1510-52X Switch 48x1000Mbps + 4xGigabit SFP menedzselhető switch S/N: RZGT312000427, RZGT312000429, RZGT309000407 | | szerverszoba | 3db |
| Dell PC Optiplex 3080 MT (I5/8GB/512GB/WIN10) N212O3080MT ST/EX: G847QJ335319326223, 9847QJ320081849871 22"-os monitor | | szerver szoba | 2 db |
| Assa Abloy / Seawing SiS standart 1/4 beléptető alapprogram (pendrive-on) P/N: 05SISS11110 | | szerverszoba | 1 db |

Répás Dániel
 Átadó

Átvevő

Átvevő

Szigetvár, 2021. december 14.



Bérleti szerződés

mely létrejött egyrészről a bérbeadó

Név: Szigetvár Város Önkormányzat
Székhely: 7900 Szigetvár, Zrínyi tér 1.
Adószám: 15724193-2-02
Törzsszám: 724199
KSH statisztikai számjel: 15724193-8411-321-02
Fizetési számlaszám: 11731094-15332233-00000000
Képviseli: Dr. Vass Péter polgármester
(a továbbiakban: **Bérbeadó**)

másfelől pedig a bérlő

Név:
Székhely:
Adószám:
Bankszámla szám:
Képviseli:
(a továbbiakban: **Bérlő**; Bérbeadó és Bérlő a továbbiakban együtt: **Felek**)

között az alulírott helyen es napon az alábbi feltételekkel:

A szerződés tárgya:

1. Bérbeadó bérbe adja, Bérlő bérbe veszi 2025. augusztus 1. napjától 3 éves határozott időtartamra a Bérbeadó kezelésében álló Szigetvár, Vár utca 19. szám, 1733 hrsz. alatti „kivett vár” megnevezésű ingatlanon található kazamatasor területen kialakított 263,13 m² alapterületű kávézót (a továbbiakban: Bérlemény) az általa megtekintett állapotban a csatolt fotódokumentáció (1. sz. melléklet) szerint, azzal, hogy ezen állapot tekintetében utólagos igényt vagy kifogást Bérlő nem jogosult támasztani Bérbeadó felé.

A kávézó az alábbi egységekből áll:

- kávézó különterem: bruttó 57,38 m²;
- fedett terasz: bruttó 27,36 m²;
- kiszolgáló pult: bruttó 13,21 m²;
- kávézó, fogyasztótér: bruttó 43,62 m²;
- fedett terasz: bruttó 27,59 m²;
- kiszolgáló pult: bruttó 12,94 m²;
- kávézó, fogyasztótér: bruttó 41,80 m²;
- fedett terasz: bruttó 27,19 m²;
- személyzeti öltöző, előkészítő, közlekedő: bruttó 12,04 m².

A bérleti díj, a Bérlő fizetési kötelezettségei:

2. Bérlő Bérbeadó részére a Bérlemény használatáért az 1. pontban meghatározott időponttól kezdődően nettó 150.000 Ft + 40.500 Ft (27 % Áfa) / hó, azaz bruttó 190.500 Forint / hó bérleti díjat köteles fizetni előre, a tárgyhoz 05. napjáig. A fizetés módja: átutalás, a Bérbeadó számlája alapján. Felek az egyértelműség érdekében rögzítik, hogy a határidőben történő megfizetés alatt

a Bérbeadó bankszámláján történő jóváírást értik. Szerződő felek rögzítik, hogy a Bérbeadó jogosult naptári évente egy alkalommal a bérleti díj összegének a megemelésére, a Központi Statisztikai Hivatal által hivatalosan közzétett, előző évi inflációs rátával megegyező mértékben.

3. A Bérlemény üzemeltetési költségeit (villany) a bérleti díj nem tartalmazza, azokat a Bérelő külön fizeti.

4. A közműhasználat elszámolása:

villany – egyedi mérőóra adatai alapján

5. A Bérlemény vonatkozásában a közüzemi szolgáltatások biztosítása érdekében Bérbeadó a jelen szerződés aláírását követően a közüzemi szolgáltatások díjait Bérelő felé kiszámlázza.

Bérelő köteles a továbbszámlázott díjakat a számlán szereplő határidőig kiegyenlíteni. Ennek elmaradása esetén Bérbeadót megilleti a felmondás joga.

A Bérelő jelen szerződés aláírásával kifejezett hozzájárulását adja ahhoz, hogy a Bérbeadó a jelen szerződésben megjelölt adatait a Bérlemény vonatkozásában az érintett közüzemi szolgáltatóknak megadja.

6. Bérelő a Bérbeadó felé fennálló kötelezettségei (pl. fizetési kötelezettségek, esetlegesen okozott kár megtérítése stb.) teljesítésének biztosítására köteles legkésőbb a szerződés aláírását követő 8 napon belül 2 havi bérleti díjnak megfelelő összegű óvadékot bérbeadónak átadni.

A Bérelő nem szerződésszerű teljesítése esetén (pl. díjfizetési késedelem, károkozás, közüzemi díjak nem fizetése stb.) a Bérbeadó jogosult az óvadék összegét igénybe venni a Bérelővel szemben fennálló igénye kielégítésére. Az óvadék nem kamatozik.

Amennyiben az óvadék felhasználásra kerül, de a bérleti szerződés nem szűnt meg, Bérelő 5 napon belül köteles az óvadékot visszafizetni.

7. Amennyiben a Bérelő a jelen szerződés alapján a Bérbeadó felé fennálló bármely fizetési kötelezettségével késedelembe esik, úgy a késedelem időtartamára a mindenkori jegybanki alapkamat kétszeresének, de legalább évi 20%-os mértéknek megfelelő késedelmi kamatot köteles fizetni a Bérbeadó részére.

8. A Felek megállapodnak, hogy a Bérelő semmilyen jogcímen nem jogosult a Bérbeadóval szemben fennálló követelését a bérleti díjba, illetve üzemeltetési költségbe beszámítani, abból levonni vagy azok összegét csökkenteni, kivéve, ha a Felek írásban eltérően megállapodnak.

A Bérlemény birtokbaadása:

9. Szerződő Felek megállapodnak abban, hogy a Bérlemény birtokbaadására napján kerül sor. A birtokbaadás során a Bérbeadó köteles a Bérleménnyel, illetve az egész ingatlanval kapcsolatban általa megismert, tudott, műszaki, mind használhatósági, mind egyéb információról tájékoztatni a Bérelőt, azzal, hogy ennek elmaradása vagy hiánya esetén a Bérelő a Bérbeadóval szemben semmilyen követelést vagy igényt nem támaszthat.

10. Bérbeadó a Bérleménnyel együtt átadja jelen szerződés 1. sz. mellékletében felsorolt eszközöket, azok rendeltetésszerű használatának céljából.

10.1. A Bérlemény a település központi, belvárosi részén helyezkedik el. A Bérelő a birtokbalépése napján ingyenes behajtási engedélyt kap a Bérlemény megközelítéséhez, áruszállításhoz. Bérelő

a bérleményt a szerződés 2. sz. mellékletét képező vázrajzon jelölt útvonalat használhatja a Bérlemény megközelítéséhez, áruszállításhoz. A vázrajzon szereplő északi kapuhoz Bérbeadó kulcsot ad Bérlőnek, aki azt az áruszállítás megközelítés biztosításához használhatja, másnak tovább nem adhatja.

Szerződő Felek további jogai, kötelezettségei:

11. A Bérleményt a Bérlő albérlébe tovább nem adhatja.
12. A Bérlő kötelezettséget vállal arra, hogy a Bérleményt rendeltetésszerűen, a szerződésben megjelölt célra használja és a tűzrendészeti, balesetvédelmi, egészségügyi szabályokat és szakmai előírásokat maradéktalanul betartja, a tűzvédelmi és munkavédelmi szabályzatot elkészíti, illetőleg elkészítteti. A Bérleménynek a jelen szerződésben megjelölt céltól eltérő célra történő használatához a Bérlő előzetesen köteles a Bérbeadó írásbeli hozzájárulását kérni.
13. A Bérleményben végzett tevékenységhez, munkálatokhoz szükséges hatósági engedélyekről a Bérlő saját költségén köteles gondoskodni. A szükséges engedélyek meglété a Bérbeadó jogosult ellenőrizni.
14. Felek megállapodnak abban, hogy a Bérleményt a Szigetvári Vár nyitvatartási ideje alatt üzemeltetheti, Bérlő tudomásul veszi, hogy amennyiben a rendes nyitvatartási időn túl egyéni programot szervez, a nyitvatartás részleteit Bérbeadó engedélyezi.
15. Bérlő az 1. sz. mellékletében felsorolt eszközöket rendeltetésszerűen használja,
 - meghibásodás vagy elhasználódás esetén a Bérbeadót haladéktalanul tájékoztatja és gondoskodik a javításról, esetleges pótlásról, cseréjéről az adott eszközre irányadó jótállási időtartam elteltét követően.
 - Felek rögzítik, hogy amennyiben a Bérlő jelzése alapján a Felek által közösen felvett jegyzőkönyvben rögzítettek szerint az eszközök cseréje, vagy pótlása szükséges, úgy – a Bérbeadó általi selejtezési jegyzőkönyv felvételét követően – a Bérlő által pótolta, cserélt eszközök tulajdonjoga a Bérbeadót illeti, melyeknek a pótlással, cseréléssel érintett eszközökkel azonos, egyenértékű, vagy magasabb minőségi paramétereknek kell megfelelnie.
 - A csere vagy pótlás tényével a jelen szerződés hatálya a Felek külön jognyilatkozatának hiányában is kiterjed a kicserélt vagy pótolta eszközökre. Fentiekre tekintettel 6 havonta, a Felek által előzetesen egyeztetett időpontban lefolytatott, pótolta, cserélt eszközök felmérési eljárásának keretében ezen eszközökről a Bérlő számviteli adatszolgáltatásra köteles a Bérbeadó felé.
 - A számviteli adatszolgáltatásnak minimálisan a következő adatokat kell tartalmaznia: a cserélt vagy pótolta eszköz egyedi azonosítója (leltári szám), megnevezése, mennyisége, mennyiségi egysége, továbbá a pótlásra beszerzett új eszköz megnevezése, mennyisége, mennyiségi egysége, egyedi bekerülési értéke.

A bérleti jogviszony megszűnése, megszüntetése:

16. Szerződő Felek megállapodnak abban, hogy a jelen bérleti szerződést bármelyik fél 3 hónapos felmondási idővel indokolás nélkül felmondhatja.

17. Bérló tudomásul veszi, hogy amennyiben bármelyik szerződéses kötelezettségének a lakások és helyiségek bérletére, valamint az elidegenítésükre vonatkozó egyes szabályokról szóló 1993. évi LXXVIII. törvény (a továbbiakban Ltv.) rendelkezésének megfelelően megadott határidőn belül nem tesz eleget, úgy Bérbeadó jogosult a szerződést azonnali hatályú felmondással egyoldalúan megszüntetni.
A Bérbeadó a felmondás jogát fizetési késedelem esetén akkor is gyakorolhatja, ha a Bérló az óvadékot átadta és az a Bérló tartozását fedezi.
18. A szerződés kizárólag írásban szüntethető meg.
19. A bérleti jogviszony megszűnése esetén a Bérló cserhelyiségre nem jogosult.
20. A Bérló köteles a bérleti szerződés megszűnése napján személy vagy tárgy hátrahagyása nélkül kiköltözni, továbbá a Bérleményt kiürítve, kitakarítva, a Bérlemény villamoshálózata érintésvédelmi megfelelőségét tanúsító érvényes érintésvédelmi jegyzőkönyvvel, tisztasági festéssel, közüzemi díjak megfizetéséről szóló igazolással, kártérítés és elhelyezési igény nélkül a Bérbeadó részére visszaadni. A kiköltözés során a szerződés mellékletét képező tételes eszközlista alapján köteles a Bérló az eszközöket használatra alkalmas, működő állapotban leltárba vétel céljából a Bérbeadó részére visszaadni.
21. Amennyiben a Bérló a Bérlemény fentiek szerinti módon történő visszaadási kötelezettségével késedelembe esik, Bérbeadó jogosult a Bérleményt Bérló hozzájárulása nélkül birtokba venni és azon zárat cserélni. A birtokbavétel esetében Bérbeadó jogosult kellő tanúval Bérló ingóságait számba venni. A birtokbavételről kapott értesítést követő 8 napon belül Bérló átveheti az ingóságait, amennyiben – ha tartozása van – Bérbeadó nem él törvényes zálogjogával. Amennyiben Bérló a megszabott határidőben ingóságait nem veszi át, vagy birtokbavételről kapott értesítést követő 8 napon belül nem rendezi tartozását, Bérló jogosult az ingóságait értékesíteni és a tartozásba beszámítani. Felek rögzítik, hogy ezen szerződésszerű birtokbavétel nem tekinthető birtokháborításnak.

Egyéb megállapodások:

22. Szerződő Felek megállapodnak abban, hogy amennyiben bármelyik fél által a másik részére tértivevénnyel megküldött levél a jelen szerződésben megjelölt, vagy egyébként írásban bejelentett számlázási címről, vagy székhelyről „nem kereste”, „nem vette át” (nem fogadta el), „elköltözött” vagy „ismeretlen” jelzéssel érkezik vissza a feladóhoz, úgy azt a Felek a tértivevény feladó általi kézhezvételét követő 3. napon kézbesítettnek tekintik és a feladó a kézbesített levélhez fűződő jogkövetkezményeket jogosult érvényesíteni.
23. Felek megállapodnak abban, hogy egymással közölni kötelesek amennyiben levelezési címük megváltozik, ellenkező esetben viselik annak kockázatát, hogy a másik fél nem tud számára értesítést, nyilatkozatokat küldeni.
24. Bérló hozzájárul, hogy az információs önrendelkezési jogról és az információszabadságról szóló 2011. évi CXII. törvény, valamint a vonatkozó nemzetközi, európai uniós jogszabályok rendelkezéseinek megfelelően Bérbeadó a szerződéshez szükséges adatait kezelje és nyilvántartsa.
25. A Felek e szerződésből eredő mindennemű jogvita eldöntésére kikötik a Bérbeadó székhelye szerint illetékességgel és hatáskörrel rendelkező Bíróság kizárólagos illetékességét.
26. Felek jelen szerződést csak közös megegyezéssel, kizárólag írásban módosíthatják.

27. Felek megállapodnak abban, hogy a jelen szerződésben nem szabályozott kérdésekben a mindenkor hatályos magyar jogszabályok, különösen a Polgári Törvénykönyvről szóló 2013. évi V. törvény és az Ltv. vonatkozó rendelkezései irányadóak.

28. Az 1. (fotódokumentáció) és 2. számú melléklet (vázrajz) a szerződés elválaszthatatlan részét képezi.

A Felek jelen szerződést annak elolvasását és értelmezését követően, mint akaratukkal mindenben megegyezőt jóváhagyólag 4 (négy) eredeti példányban írják alá, melyből 3 (három) példány a Bérbeadót 1 (egy) példány a Bérlőt illeti.

Kelt: Szigetvár, 2025.

Szigetvár, 2025.

Bérbeadó
Szigetvár Város Önkormányzat
Dr. Vass Péter polgármester

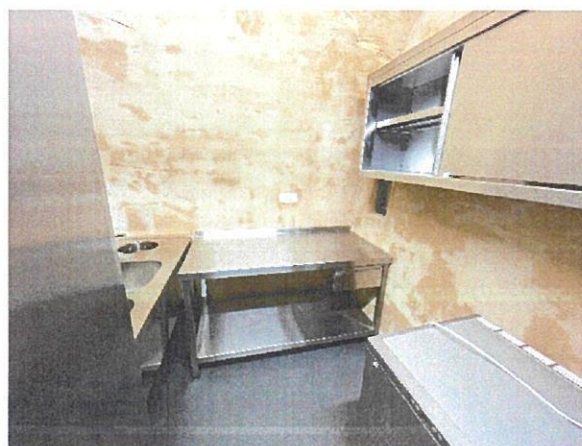
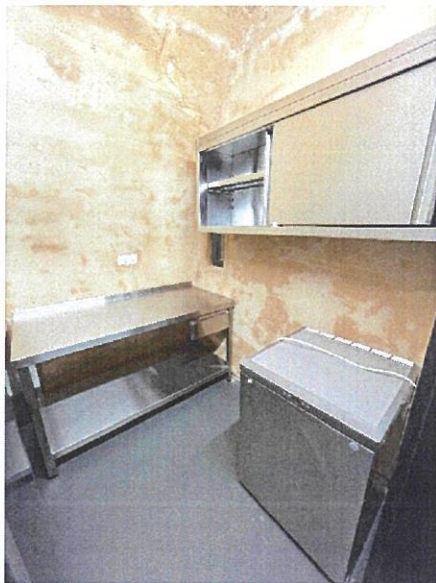
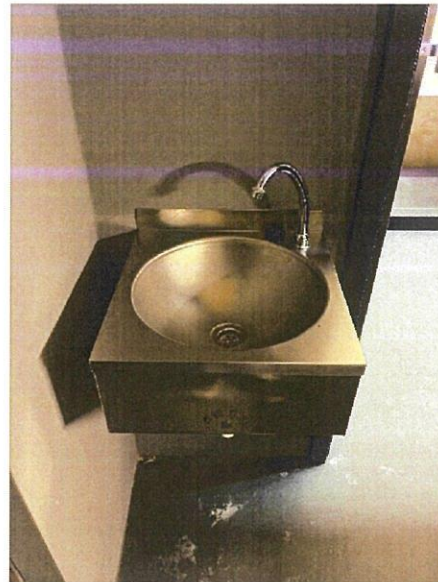
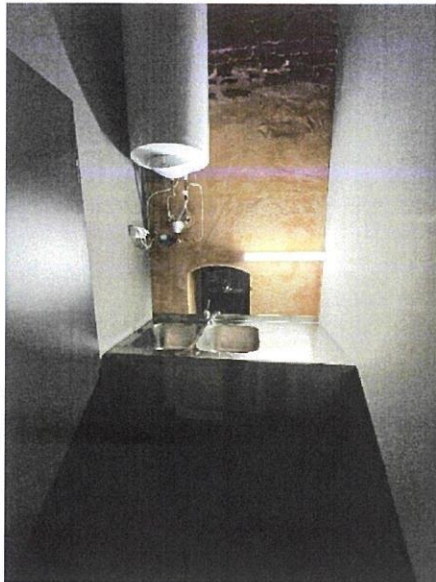
Bérlő

Dr. Weszner Veronika jegyző
jogi ellenjegyző

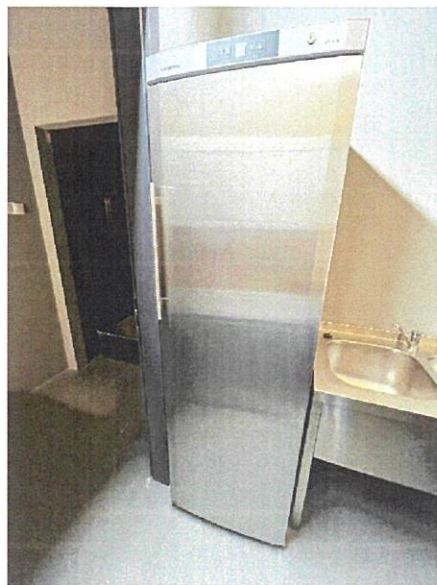
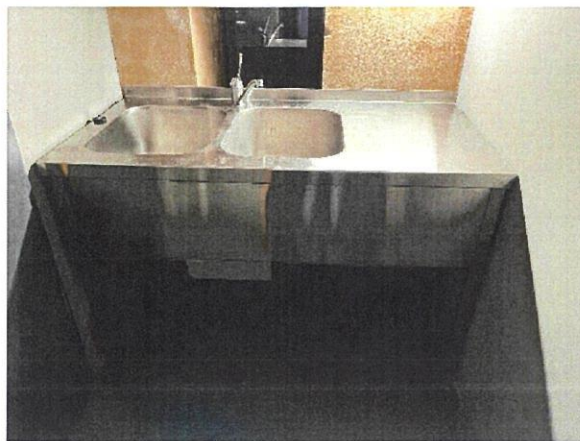
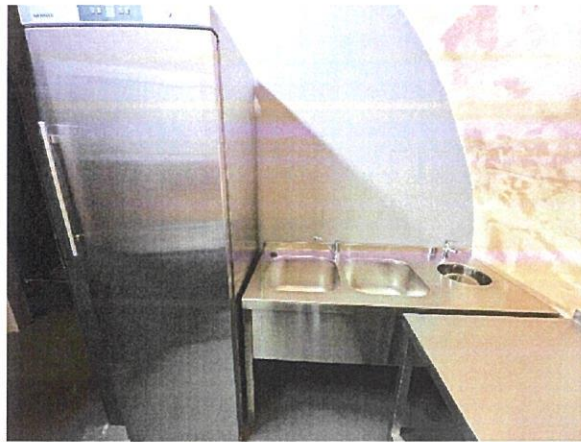
Horváthné Hartman Andrea osztályvezető
pénzügyi ellenjegyző

Kazamatasor területén kialakított kávézó fényképes dokumentációja

Előkészítő helyiség (15/1a;15/b)

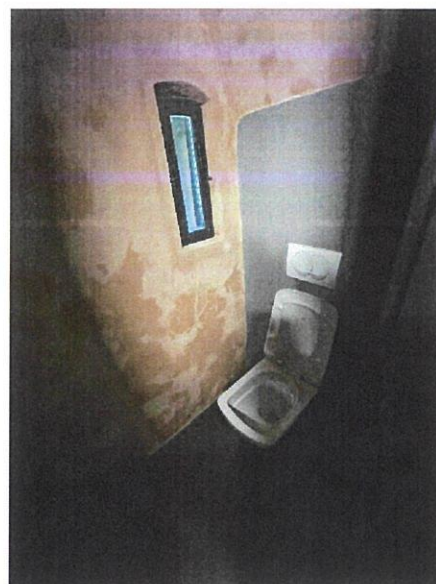
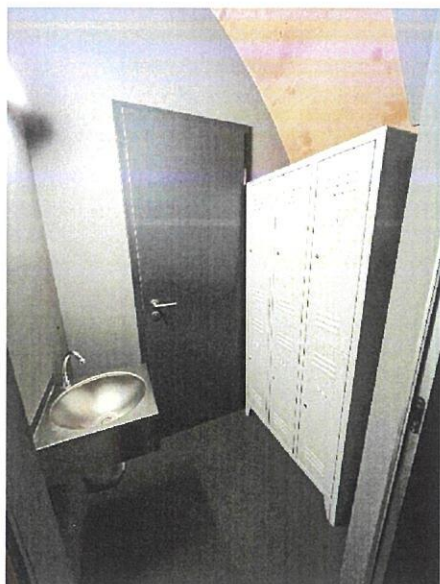


Kazamatasor területén kialakított kávézó fényképes dokumentációja

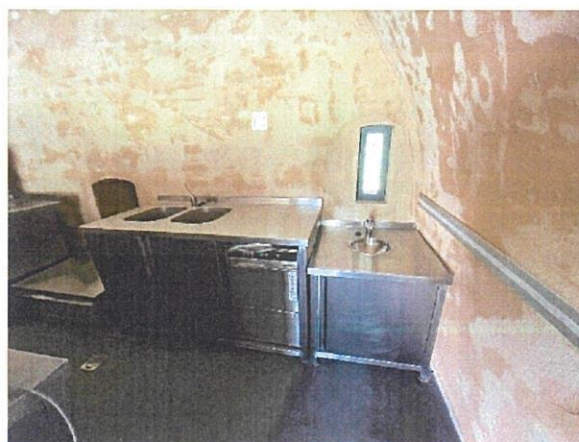
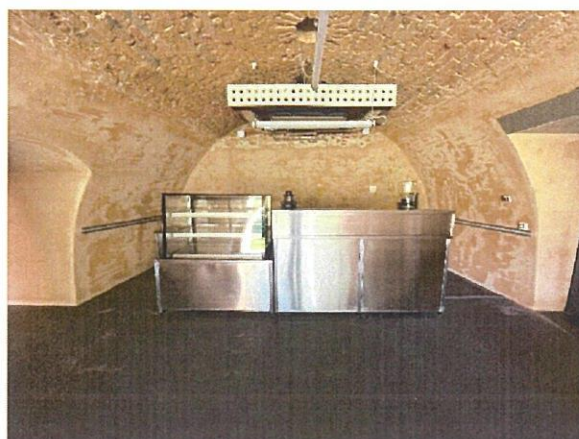


Kazamatasor területén kialakított kávézó fényképes dokumentációja

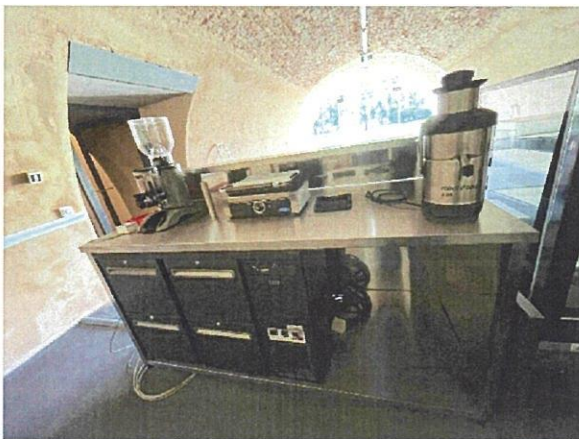
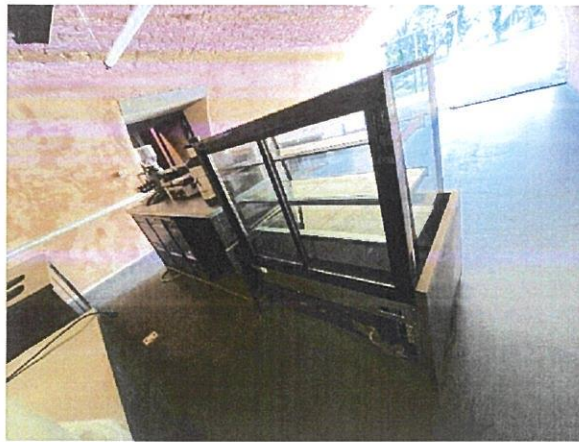
Személyzeti öltöző (15/c)



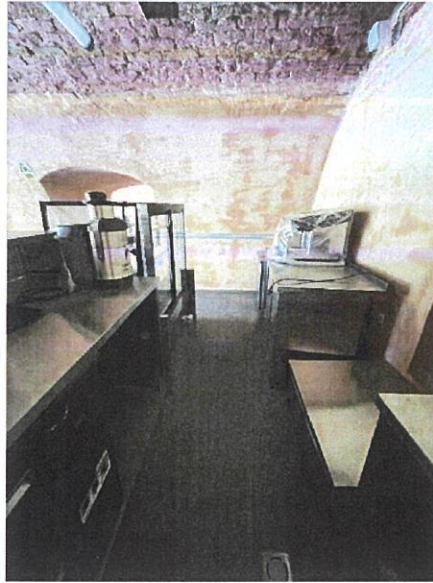
1. Kávézó kiszolgáló helyiség (16/2)



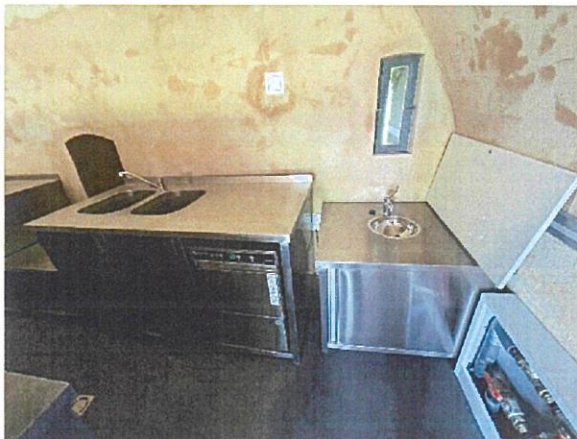
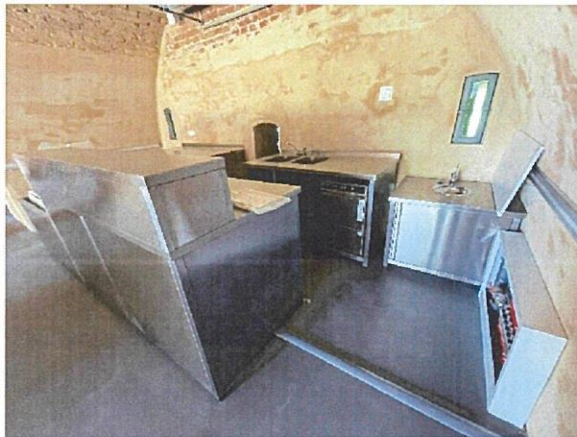
Kazamatasor területén kialakított kávézó fényképes dokumentációja



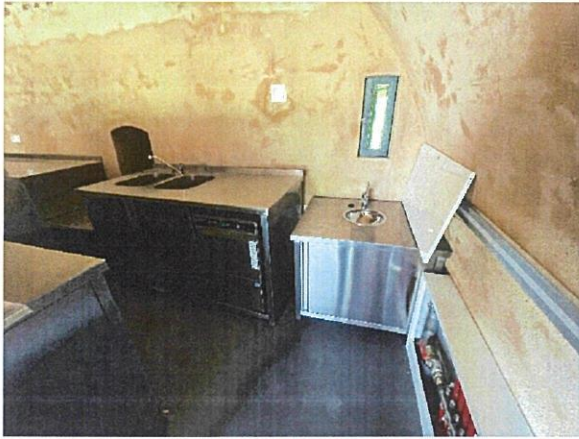
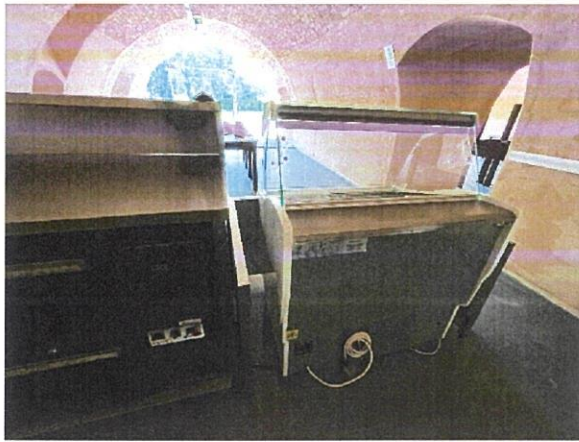
Kazamatasor területén kialakított kávézó fényképes dokumentációja



2. Kávézó kiszolgáló helyiség (17/2)



Kazamatasor területén kialakított kávézó fényképes dokumentációja

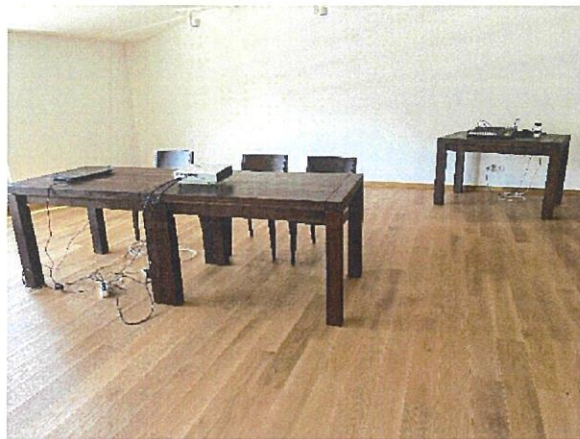
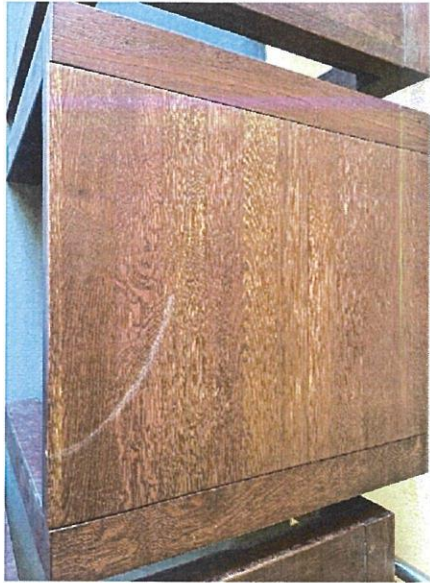


Kazamatasor területén kialakított kávézó fényképes dokumentációja

Étkező asztal (800*800 mm): 22 db

Étkező asztal (8000*1200 mm): 4 db

Szék: 80 db



SZIGETVÁRI VÁRMÚZEUM

BÜFÉ

KONYHATECHNOLÓGIA

Péjás Balázs

O és R
Építőipari, Kereskedelmi
és Szolgáltató Kft.
7960 Sellye, Dráva u. 4.
Adószám: 11017505-2-02
OTP: 11731128-20005007-00000000
MEGVALÓSULÁSI
DOKUMENTÁCIÓ
2021. DEC. 14

1.1 TERVEZŐI NYILATKOZAT

alulírott Kaszab Piroska technológus tervező kijelentem, hogy a SZIGETVÁRI VÁR épületében kialakítandó büfé konyhatechnológiai tervét az előírt általános és eseti hatósági előírások figyelembe vételével készítettem el.

A kiadásra kerülő technológiai engedélyezési tervdokumentáció és kiviteli terv kielégíti – többek között – az

- 62/2011 (VI.30) VM rendelete a vendéglátó-ipari termékek előállításának és forgalomba hozatalának élelmiszerbiztonsági feltételeiről
- 2008. évi XLVI. törvényben („az élelmiszerláncról és hatósági felügyeletéről”)
- 852/2004/EK rendelet (04.29.): „az élelmiszer-higiéniáról”
- 853/2004/EK rendelet (04.29.): „az állati eredetű élelmiszerek higiénijára vonatkozó különleges szabályok megállapításáról”
- 854/2004/EK rendelet (04.29.): „az emberi fogyasztásra szánt állati eredetű termékek hatósági ellenőrzésének megszervezésére vonatkozó különös szabályok megállapításáról”
- A 44/1999 GM rendelettel módosított, 30/1995 IKM rendelet „A Kereskedelmi és Vendéglátóipari Biztonsági Szabályzat”
- 3/2002 (II.8) SzCsM-Eü.M együttes rendelet „A munkahelyek munkavédelmi követelményeinek minimális szintje”
- az 54/2014 (XII.5.) rendelet OTSZ Országos Tűzvédelmi Szabályzat

Kijelentem, hogy a dokumentálásra kerülő konyhatechnológiai terv egyedi elbírálást illetve felmentési kérelem benyújtását nem teszi szükségessé, a betervezett technológia a hatályos szabványok és érvényes rendelkezések keretein belül megvalósítható.



Kaszab Piroska

Konyhatechnológus

2019.03

BÜFÉ – ÜZEMELÉSI KONCEPCIÓ

A tervezett vendéglátó egység a kazamaták területén kerül kialakításra.

Ebben az épületrészben egy két részre tagolható fogyasztóteret alakítottunk ki, mindkét részben kiszolgáló pulttal, ami lehetővé teszi, hogy a kisebb forgalmú időszakban az egyik fogyasztótér leválasztásával gazdaságosabban üzemeltethető legyen az épület. A nyári, magasabb forgalom idején mindkét tér üzemelésével biztosítható a vendégek magas szintű ellátása.

A büféhez tartozik egy gazdasági terület, ami a közlekedő folyosó felől közelíthető meg, itt került kialakításra a személyzeti öltöző, WC, és a büfé ellátásához szükséges előkészítő. Az előkészítő előterében kialakítottunk egy gyümölcs-zöldség mosásra alkalmas munkasort, 2 medencés mosogatóval, kézmosóval, pult alá elhelyezett ipari hűtővel.

A kávézóban forgalmazni kívánt étel és italkínálat:

Készen beszállított cukrászipari termékek, cukrászsütemények, pohárkrémek, stb.

Készen beszállított finom pékáru (croisson, reggeli sütemények)

Helyben összeállított szendvicsek, meleg szendvicsek

Friss, helyben készülő gyümölcslevek

Kávék, teák, üdítőitalok, üveges ásványvizek

Szeszes italok, borok, sörök

Nyári időszakban csapot sör

A tervezett személyzeti létszám 2 -3 fő.

A vendégek kiszolgálása pulton keresztül történik.

Az áru beszállításra a gazdasági bejáraton keresztül, napi gyakorisággal kerül sor.

A beszállított áru részben az előkészítő helyiségben és zöldségmosóban elhelyezett ipari hűtőkbe, részben a kiszolgáló pultban lévő hűtőkbe, hűtővitrinbe kerül.

A hűtés nem igénylő termékeket az előkészítőben lévő tolóajtós faliszekrényben, illetve a vendégtéri kiszolgáló pult fali polcain lehet tárolni.

Az előkészítő helyiségben 2 medencés mosogatót helyeztünk el az itt használt eszközök (kések, tálcák, stb) tisztítására. Kézmosás lehetősége infra csappal szerelt rm. kézmosóval biztosított.

A kiszolgáló pultok pult tisztításához szükséges eszközöket a pultban erre kialakított szekrényben tároljuk.

A 2 fős személyzet számára egy- a közlekedő folyosóról nyíló öltöző és mosdó áll rendelkezésre. Az öltözőben elhelyezett kézmosó alatt takarítózvíz-vételi lehetőséget alakítottunk ki. A takarítószerket a folyosóról nyíló takarítószer tárolóban helyeztük el.

A keletkező hulladékot az egyes helyiségekben hulladéktárolókban gyűjtjük, és üzemidő után szállítjuk ki a központi hulladéktárolóba.

Mindkét kiszolgáló pultban 2 medencés mosogatót és ipari pohármosogató gépet terveztünk.

A pultokban beépített kézmosót biztosítottunk.

A nyári időszak alatt üzemelő kiszolgáló pultban fagylatvitrint is elhelyeztünk, amiben naponta készen beszállított fagylalt forgalmazható.

A vár területén található Kapitány pince meglévő vendéglátó egységét ismét megnyitják, az itt lévő közönségforgalmi vizesblokkban külön személyzeti WC kerül kialakításra.

2019. 03.

Kaszab Piroska

konyhatechnológus

1. ÜTEM

KAZAMATA BEÉPÍTETT BÚTORAINAK KONSZIGNÁCIÓJA

| | |
|-----------|----------------|
| B001,B002 | RUHATÁRBÚTOR |
| B005 | BÜFÉPULT |
| B006 | HÁTSÓ BÜFÉPULT |
| B007 | BÜFÉPULT |
| B008 | HÁTSÓ BÜFÉPULT |

O és R
Építőipari, Kereskedelmi
és Szolgáltató Kft.
7960 Sellye, Dráva u. 4.
Adószám: 11017505-2-02
OTP: 11731128-20005007-00000000
2021 DEC 14

Rejzós Balázs

MEGVALÓSULÁSI
DOKUMENTÁCIÓ

Magyarországi Nemzeti Örökségvédelmi és Fejlesztési Nonprofit Kft.
KAZAMATA-BAN a tervezett padlószint a földszintnél (1175-32
Bm) szintesen felel meg) ±0,00 szint a KASTÉLYBÁN a
kastély tornacsoba-közelében mért földszint szintje (1176-36 Bm) szintnek felel meg)
A szigetvárosi kastély kazamata emelétrétegének eredeti
építész tervezője Podoletz Gusztáv és Bedekovich Éva

| | | |
|-----------------------|-----------------------------------|-------------|
| Hild Csorba Bernadett | Építész vezető tervező | E/1 01-3756 |
| Szentimrei Boglárka | Építész | |
| Szabadics Anita | osztályvezető, tájépítész tervező | K/1 01-5005 |



Nemzeti Örökségvédelmi Fejlesztési Nonprofit Kft.

Kastély- és Várfejlesztési Igazgatóság
Műemléki Fejlesztési Osztály
1113 Budapest, Darcóczy ut. 2.

szakági generáltervező: ARCHIFLEX STÚDIÓ BT.
építész munkatárs : Jánossy Johanna, Jézsó Dóri,
Steinbach Erzsébet, Kádár Sebestyén
földrajzszakértő: Zádor Oszkár
geotechnika: Kenesei József, Rébel Antal
faanyagvédelmi szakértő: Ugrinné Zrubka Beatrix
tűzvédelem: Tóth Péter, Varga István
felvonó tervező: Makovszky Zsolt
rehabilitációs szakértő: Ruttkay-Miklán Ágota
konyhatechnológia: Kaszab Piroska
akusztika: Fűrjes Andor Tamás
kőzmű tervező: Dobos Szabolcs
kutató: Gere László PhD
Bartos György
Horogszegi Tamás
Velladits Márta PhD
építész munkatárs: B. Kóródy Anna PhD
konzulens, kazamata korábbi tervezője:
Podoletz Gusztáv
Bedekovich Éva

vagyonkezelő
Magyar Nemzeti Vagyonkezelő Zrt.
1133 Budapest, Pozsonyi út 56.

munka megnevezése

SZIGETVÁRI VÁR

7900 Szigetvár, Vár utca 19, hrsz. 1733
műemléki törzsszám: 477

terv megnevezése

KIVITELI TERV

rajz megnevezése

BEÉP. BÚTOROK KONSZIGNÁCIÓJA

lepték

m

dátum

2020. október

rajzszám

1A-EK8-08

Generál tervező:



Archiflex Stúdió Építésziroda Bt.
1113 Budapest, Ulászló utca 52.

| | | |
|-----------------|-----------------------------------|-------------|
| Heppes Miklós | Építész vezető tervező | E/1 13-0680 |
| Lente András | Építész vezető tervező | E/1 01-1439 |
| Baratta Egon | Intézkedő tervező | T 01-7761 |
| Darabos Pál | Gépezés tervező | G 01-12767 |
| Varga Balázs | Gépezés tervező | G 01-11599 |
| Kapitor György | Elektromos tervező | V 01-13862 |
| Szabadics Anita | osztályvezető, tájépítész tervező | K/1 01-5005 |

Form. dő.

1/1

Jelen tervdokumentációban foglalt műszaki és egyéb megjelölések a Tervezői Szabványterv szerinti szabványok és előírások alapján készültek. A dokumentációban szereplő adatok az építési engedélyeztetési és kivitelezési dokumentációhoz szükségesek. Az adatok a jelen terv szerinti célra lehetnek felhasználhatók, más célra vagy más körülmények között nem lehetnek.

Magyar Nemzeti Vagyonkezelő Zrt. (MNVK) által készített műterv alapján készült. A tervek a Magyar Nemzeti Vagyonkezelő Zrt. (MNVK) tulajdonát képezik. A tervek a Magyar Nemzeti Vagyonkezelő Zrt. (MNVK) által készített műterv alapján készült. A tervek a Magyar Nemzeti Vagyonkezelő Zrt. (MNVK) tulajdonát képezik.

Művelet neve: **1133 Budapesti Pozsonyi ut 56.**
 Művelet helye: **1133 Budapesti Pozsonyi ut 56.**
 Művelet típusa: **1133 Budapesti Pozsonyi ut 56.**



Nemzeti Kastélykezelő és Nemzeti Zoológiai Park Zrt.
 1133 Budapesti Pozsonyi ut 56.
 1133 Budapesti Pozsonyi ut 56.

számp. tervezési: **ARCHIFLEX STUDIO BT.**
 építész munkatárs: **Jánosy János, Jászó Dániel, Steinbach Erzsébet, Kádár Sebestyén**
 illusztrációs szakértő: **Zsolt Oszkár**
 gépészhelytervező: **Kenesey József, Rábel Anikó**
 helytervezési szakértő: **Ugrinák Zsuzsanna Beatrix**
 építész munkatárs: **Toth Péter, Varga István**
 helytervezési szakértő: **Makovaszy Zsolt**
 rehabilitációs szakértő: **Ruttyágy-Miklós Anikó**
 konyhaszervező: **Kacsó Bibi**
 kárpit tervező: **Füzes Andor Tamás**
 lámpa tervező: **Dobos Szabolcs**
 lámpa: **Gere László PhD**
 Belső tér: **Boros György**
 Homokozó: **Tóth Tamás**
 Vállaló: **Valló Márta PhD**
 építész munkatárs: **B. Kőrödy Anna PhD**
 tervezés, kazamata keretbéli tervezés:
Podolitz Gusztáv
 Bevezető: **Beke György**

Magyar Nemzeti Vagyonkezelő Zrt.
 1133 Budapesti Pozsonyi ut 56.

SZIGETVÁRI VÁR
 7900 Szigetvár, Vár utca 30. k. 1-2. 1733
 műemléki törzsszáma: 1733

KAZAMATA

KIVITELI TERV - 1 LÉTEM

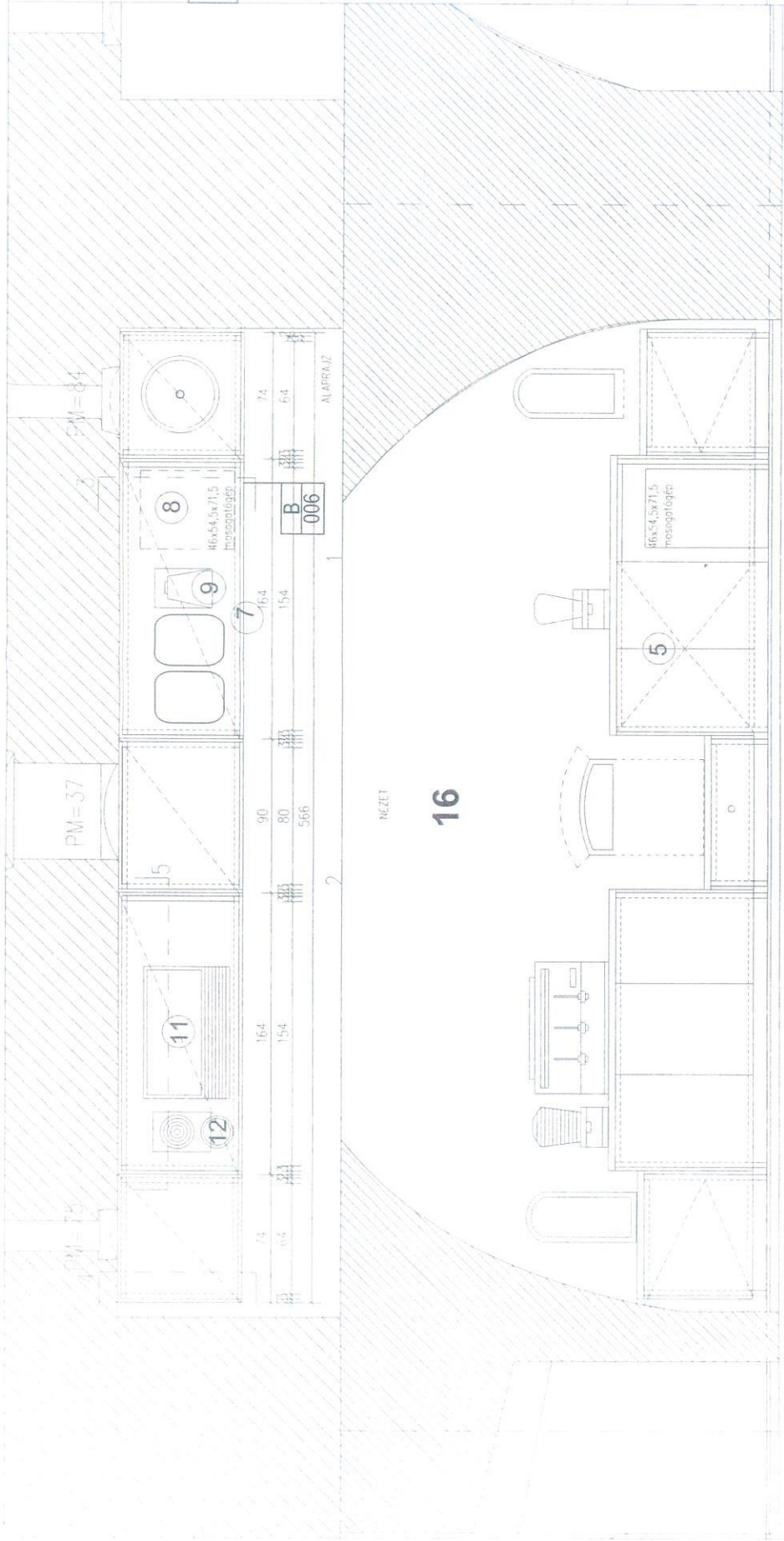
BÉP. BÜTÖRÖK KONZIGNACIÓJA
 B-006

1A-EK8-08



| | |
|-------------------|----------|
| Héppes Miklós | 6013/006 |
| Létesítési vezető | 6013/006 |
| Barátság Egon | 6013/006 |
| Dobos Szabolcs | 6013/006 |
| Varga István | 6013/006 |
| Podolitz Gusztáv | 6013/006 |
| Beke György | 6013/006 |
| Szabolcs Andor | 6013/006 |
| Valló Márta PhD | 6013/006 |

00



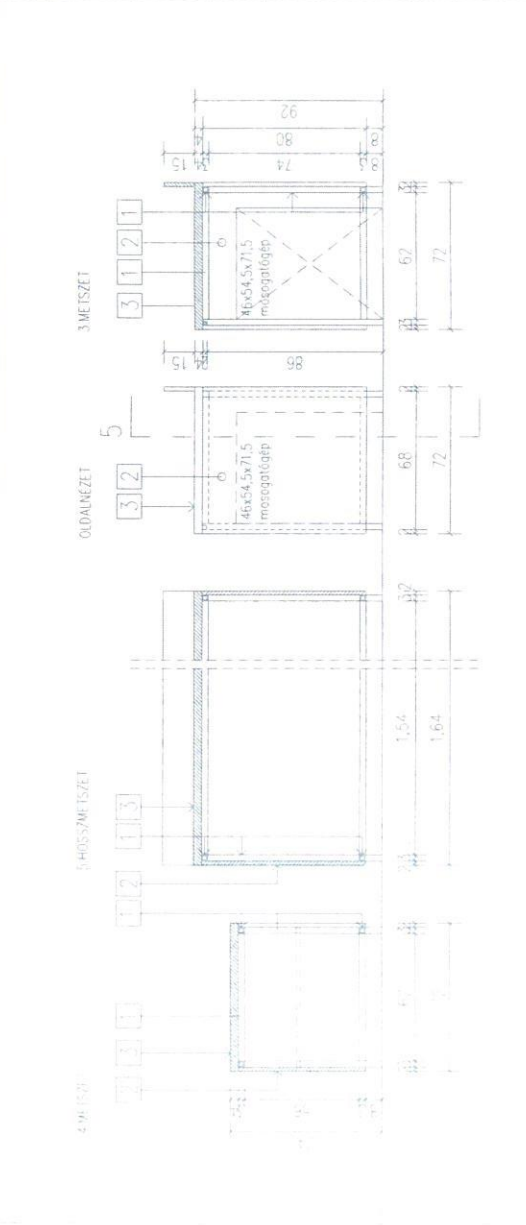
F.É.L.H.A.S.Z.N.Á.L.T. A.N.Y.A.G.O.K.

1. VÁZ RM ACÉL ZÁRTSÉLVÉNY 30x30x3
2. OLDALFAK: AÚTK: VZÁLÓ MDF LAP V=19MM, RAHAJÁRÍTÓT RM ACÉL FELÜLETTEL V=1,5MM
3. MUNKAPULT: RM ACÉL FELÜLETÜ VZÁLÓ MDF LAP V=40MM RAHAJÁRÍTÓT RM FELÜLETTEL
4. PÓLCOK: RM KIVITELBEN AZ IGENYELNEK MEGFELELŐEN POZÍCIONÁLVA VÁZSZERKEZETHEZ RÖGIJTETT ALÁTÁMASZTÁSSAL

A KULTURÁLÓ ELEMÉK CSAPARQZÁSSAL EDVÁRSHÍZ RÖGIJTŐHE ÚJK

M.E.G.L.E.G.-Z.E.S.E.K.

- PÓLCOK ÉS FÖRÖK RM KIVITELBEN, AZ IGENYELNEK PONTOS MEGHATÁROZÁSA ÚTJÁN, POZÍCIONÁLVA VÁZSZERKEZETHEZ RÖGIJTETT ALÁTÁMASZTÁSSAL BEILLESZTHETŐEK
- GYÁRTÁS ELŐTT A GYÁRMANŰVELEKET A TERVZŐVEL EGYEZTETNI KELL!
- MEREKKE GYÁRTÁS ELŐTT A HELYSZÍNEN ELLENŐRIZNI KELL!



Magyar Nemzeti Országgyűlési Képviselet
KAZAMATA KÖZTÉR-ÉPÍTÉSI ÉS Belső TEREK TERVEZÉSE
Belső terek és külső udvarok tervezése a PM 1133
tervezési feladat alapján a KAZAMATA KÖZTÉR-ÉPÍTÉSI ÉS Belső TEREK TERVEZÉSE
1:100 méretarányban (A0) a 2020.11.27. napján készült
1:100 méretarányban (A0) a 2020.11.27. napján készült
A tervezési feladat alapján a KAZAMATA KÖZTÉR-ÉPÍTÉSI ÉS Belső TEREK TERVEZÉSE
1:100 méretarányban (A0) a 2020.11.27. napján készült

ARCHITECTURAL
STUDIO
1133 Budapest, Magyar Állam

Magyar Nemzeti Országgyűlési Képviselet
KAZAMATA KÖZTÉR-ÉPÍTÉSI ÉS Belső TEREK TERVEZÉSE
1:100 méretarányban (A0) a 2020.11.27. napján készült

szakmai szemléltetés ARCHITECTURAL STUDIO BT.
építész munkatárs: Jánosy Johanna, Jászó Dáni,
Steinbach Erzsébet, Kádár Sebestyén
tervezési vezető: Zsolt Oroszky
tervezők: Keresztes József, Rábel Antal
kivitelezési vezető: Ugrinák Zsuzsanna Beatrix
tervezők: Tóth Péter, Varga István
tervezők: Makovszky Zsolt
rehabilitációs szakértő: Ruttyay-Miklós Ágnes
kéményszerkesztő: Kaszab Pirokka
ábrázoló: Furgas Andor Tamás
kizáró tervező: Dobos Szabolcs
kizáró: Gere László PhD
Bartos György
Horogszegi Tamás
Vellai Mária PhD
építész munkatárs: B. Kőrösy Anna PhD
kiszámoló, szakmai ellenőrzés: Pódlitz Gusztáv
Bekelevich Éva

Magyar Nemzeti Vagyongazdálkodási
1133 Budapest, Pozsonyi ut 56

SZIGETVÁRI
VÁR
7900 Szigetvár, Vár utca 19. Irány: 1733
működési terület: 477

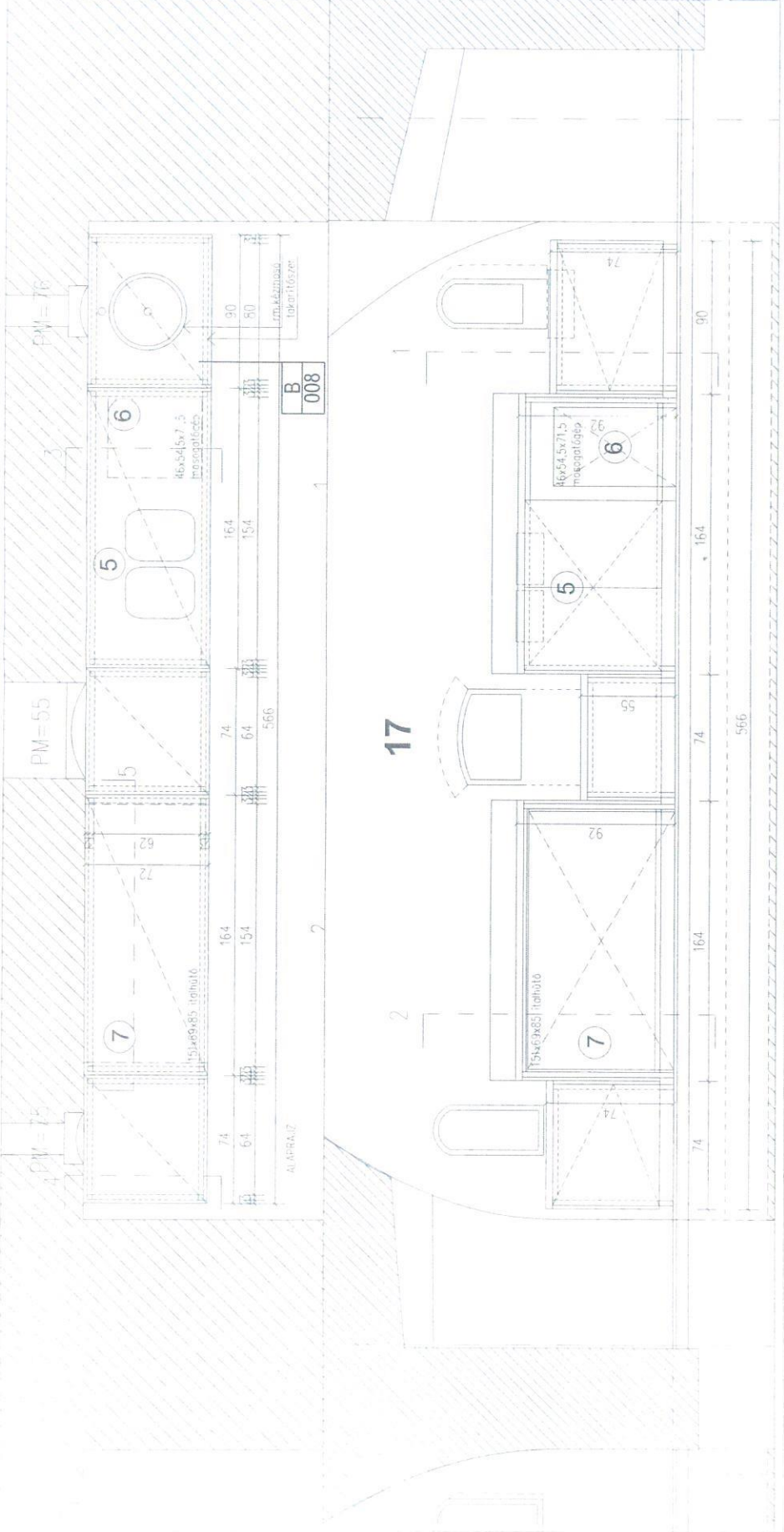
KAZAMATA
KIVITELTÉRY - 4. ÜTEM

BÉP-BÜTÖRKONSZIGNACIÓJA
B-008

1A-EK8-08

| | |
|----------------------|--|
| Méret | m 1:25 |
| Dátum | 2020.11.27. |
| Tervező | ARCHITECTURAL STUDIO |
| Projekt címe | KAZAMATA KÖZTÉR-ÉPÍTÉSI ÉS Belső TEREK TERVEZÉSE |
| Projekt helye | 1133 Budapest, Magyar Állam |
| Projekt vezető | Zsolt Oroszky |
| Projekt szerkesztő | Jánosy Johanna |
| Projekt ellenőrző | B. Kőrösy Anna |
| Projekt kiadta | Magyar Nemzeti Vagyongazdálkodási |
| Projekt kiadta dátum | 2020.11.27. |

00



E.E.L.H.A.S.Z.N.A.L.T.A.N.Y.A.G.O.K.
1. VÁZ-PM ACÉL ZÁRTSÉLYŰ 30x30x3
OLDALLAPOK, AJTÓK, VIZÁLLO MDF LAP V=15MM, RAHAJLITOTT PM ACÉL
FELELLETTEL V=15MM
2. MUNKAPULT, RM ACÉL FELELLETŰ VIZÁLLO MDF LAP V=40MM RAHAJLITOTT PM
FELELLETTEL
3. POLCOK, PM KÍTELJÉBEN AZ IGÉNYEKNEK MEGFELELŐEN POZICIONÁLVA
VÁZSZERKEZETHEZ RÖGZÍTETT ALATMASZTÁSSAL
4. A KÜLÖNÖLŐ ELEMEK CSAVARZÁSSAL EGYSZERŰEN RÖGZÍTHETŐK

M.E.G.J.E.G.S.Z.E.S.E.K.
• POLCOK ÉS TÍRÓK RM KÍTELJÉBEN, AZ IGÉNYEK PONTOS MEGHATÁROZÁSA UTÁN,
POZICIONÁLVA ZÁRSZERKEZETHEZ RÖGZÍTETT ALATMASZTÁSSAL
BÜLLÉSZETŐK.
• NYÁRTEREK ELŐTT A GYÁRTMÁNYTEREKET A TEREZZŐVEL EGYSZERŰEN KELL
GYÁRTMÁNYTEREK ELŐTT A HEVIZSÓZÓN ELLENŐRÖZNI KELL

