



## SZIGETVÁR VÁROS ÖNKORMÁNYZAT

### PÁLYÁZATI FELHÍVÁS

Szigetvár Város Önkormányzat pályázat útján bérbeadásra meghirdeti 3 év határozott időtartamra a Szigetvár, Vár utca 19. szám, 1733 hrsz. alatti kivett vár megnevezésű ingatlanon található kazamatasor területén kialakított 263,13 m<sup>2</sup> alapterületű kávézót.

#### **Területi elhelyezkedés, megközelíthetőség:**

Az ingatlan a település központi, belvárosi részén helyezkedik el. Gépjárművel és gyalogosan is megközelíthető. Parkolás az ingatlantól keleti irányban található parkolóban lehetséges. Majdani bérlő ingyenes behajtási engedélyt kap a kávézó megközelítéséhez, áruszállításhoz. A terület nagysága: 34217 m<sup>2</sup>, melyből összesen 263,13 m<sup>2</sup> kerül bérbeadásra.

#### **Közműellátottság:**

Az ingatlan utcája magasan közművesített. Közüzemi vízzel, elektromos energiával, közcsonnával, földgázzal ellátott.

#### **Az ingatlan rendeltetése, beépítettsége:**

Az érintett terület nagysága összesen 34217 m<sup>2</sup>, amely természetben a Szigetvári Vár. A Szigetvári Vár a Magyar Állam tulajdonát képezi, vagyonkezelője a NÖF Nemzeti Örökségvédelmi Fejlesztési Nonprofit Kft. Szigetvár Város Önkormányzat, mint a Szigetvári Vár bérlője üzemelteti jelenleg a nemzeti emlékhelyet. A kazamatasor 2021-2022. évben felújításra került és a felújítás során kávézó vendéglátóegység került kijelölésre a felhívás mellékleteként csatolt konyhatechnológiai alaprajz szerint. A kávézó az alábbi egységekből áll:

- kávézó különterem: bruttó 57,38 m<sup>2</sup>;
- fedett terasz: bruttó 27,36 m<sup>2</sup>;
- kiszolgáló pult: bruttó 13,21 m<sup>2</sup>;
- kávézó, fogyasztótér: bruttó 43,62 m<sup>2</sup>;
- fedett terasz: bruttó 27,59 m<sup>2</sup>;
- kiszolgáló pult: bruttó 12,94 m<sup>2</sup>;
- kávézó, fogyasztótér: bruttó 41,80 m<sup>2</sup>;
- fedett terasz: bruttó 27,19 m<sup>2</sup>;
- személyzeti öltöző, előkészítő, közlekedő: bruttó 12,04 m<sup>2</sup>.

Az ingatlan műemléki védelem alatt áll!

A majdani bérlő az ingatlanrészhez kapcsolódóan bármilyen jellegű, a műemléki épülethez kapcsolódóan tervezett munkavégzést köteles előzetesen írásban bejelenteni Önkormányzat felé.

A kávézó konyhatechnológiai eszközökkel, berendezésekkel, valamint bútorokkal felszerelt formában kerül bérbeadásra a csatolt eszközlista szerint.

Az Önkormányzat 2024. november 5. napjától 3 év határozott időtartamra kívánja bérbe adni nevezett ingatlanrészt.

**Komfortfokozat:** összkomfortos

**Épület szintszáma:** földszint

**Az ingatlan alapterülete:** 34217 m<sup>2</sup>, melyből mindösszesen 263,13 m<sup>2</sup> kerül bérbeadásra.

**Az épület havi bérleti díja, mint induló licitár:** 150.000 Ft +ÁFA/ hó.

**Pályázat beadásának határideje:** 2024. október 14. (hétfő) 10.00 óráig beérkezéskor.

**Pályázat beadásának helye:** Szigetvár Város Jegyzője  
7900 Szigetvár, Zrínyi tér 1.

**Pályázat beadásának módja:** postai úton (ajánlott küldemény formájában) vagy személyesen benyújtva zárt borítékban a 7900 Szigetvár, Zrínyi tér 1. szám alatti Szigetvári Polgármesteri Hivatal Vagyongazdálkodási és Műszaki Osztályán (I. emelet 112-113. számú iroda).

**A pályázatok bontásának időpontja, helye:** 2024. október 14. (hétfő) 10.00 óra, 7900 Szigetvár, Zrínyi tér 1. Kistanácssterem. A pályázatok bontása nyilvánosan történik.

Több jelentkező esetén, munkacsoport döntése alapján licittárgyalásra kerülhet sor 2024. október 15. (kedd) 10.00 órai kezdettel a Szigetvári Polgármesteri Hivatal Kistanácskozó termében. (Szigetvár, Zrínyi tér 1. I. em.)

**Pályázatnak tartalmaznia kell:**

- pályázó nevét, címét;
- gazdasági társaság esetében 30 napnál nem régebbi cégkivonat, egyéni vállalkozó esetében az Egyéni Vállalkozói Nyilvántartásból lekért 30 napnál nem régebbi adatlap;
- helyi adóigazolás;
- NAV adóigazolás (arra kiterjedően is, hogy a gazdasági társaság/egyéni vállalkozó a köztartozásmentes adatbázisban szerepel);
- a Szigetvári Polgármesteri Hivatal Költségvetési és Pénzügyi osztálya által kiadott igazolás arról, hogy ajánlattevőnek az Önkormányzattal szemben fizetési kötelezettsége nincs;
- nyilatkozat több jelentkező esetén a licit vállalásáról;
- ajánlati ár meghatározását az alábbiak szerint: **nettó ..... Ft+ÁFA/hó ajánlati ár;**

- rövid leírás az ingatlan tervezett hasznosításáról, használatáról;
- nyilatkozat a személyes adatok kezeléséről;
- nyilatkozat a bérleti szerződés elfogadásáról.

**A pályázatok elbírálásának határideje: 2024. október 31. (csütörtök)**

**A pályázat elbírálása során alkalmazott bírálati szempont:** a legmagasabb bérleti díjat tartalmazó ajánlat.

**A pályázó ajánlati kötöttségének időtartama: 90 nap.**

**Pályázati ajánlat érvényes abban az esetben, ha:**

- pályázó a pályázati dokumentációt megadott határidőre zárt borítékban nyújtotta be a nyilvános pályázati felhívásnak megfelelően,
- a benyújtott pályázat tartalmazza a felhívásban szereplő összes dokumentációt (egy esetben lehetőség nyílik hiánypótlásra hiánypótlási felhívás alapján),
- olyan ajánlattevő/pályázó nyújtotta be, aki az Önkormányzattal szembeni korábbi fizetési kötelezettségét teljesítette.

**Az Önkormányzat fenntartja magának azt a jogot, hogy**

- szükség esetén az ajánlatok bontását követően az ajánlattevőtől írásban felvilágosítást kérhet, illetőleg kérdést intézhet annak rögzítésével, hogy az ajánlattevő írásbeli válasza nem eredményezheti az ajánlat elbírálásra kerülő tartalmi elemeinek megváltoztatását;
- az ajánlatok értékelését követően tárgyalást tartson;
- a nyertes ajánlattevő visszalépése vagy a vele történő szerződéskötés meghíúsulása esetén jogosult a pályázat soron következő legelőnyösebb ajánlattevőjével szerződést kötni

Bérlő a Bérbeadó felé fennálló kötelezettségei (pl. fizetési kötelezettségek, esetlegesen okozott kár megtérítése stb.) teljesítésének biztosítására köteles legkésőbb a szerződés aláírását követő 8 napon belül 2 havi bérleti díjnak megfelelő összegű óvadékot bérbeadónak átadni.

Az Önkormányzat fenntartja magának azt a jogot, hogy a pályázatot indokolás nélkül eredménytelennek nyilvánítsa vagy pályázati felhívását - az ajánlatok benyújtására nyitva a 116 határidő lejártáig - jogkövetkezmények nélkül visszavonja. A pályázati eljárásra vonatkozó részletes szabályozást Szigetvár Város Önkormányzat Képviselő-testületének az Önkormányzat vagyonáról és a vagyongazdálkodás szabályairól szóló 11/2011. (III.25.) rendeletének 34-43. §-a tartalmazza, amely rendelet Szigetvár város honlapján ([www.szigetvar.hu](http://www.szigetvar.hu)) teljes terjedelmében megtekinthető.

Bérbeadással kapcsolatos felvilágosítást Marton-Fekete Csilla, a Szigetvári Polgármesteri Hivatal Vagyongazdálkodási és Műszaki Osztályának osztályvezetője ad, 7900 Szigetvár, Zrínyi tér 1., tel.: 73/514-324.

Melléklet: - szerződés tervezet;  
 - konyhatechnológiai műszaki leírás;  
 - konyhatechnológiai alaprajz;  
 - konyhatechnológiai eszközökről, berendezésekről, bútorokról készített kimutatás.

Kelt: Szigetvár, 2024. szeptember 30.



Dr. Weszner Veronika  
jegyző



Dr. Vass Péter  
polgármester

## Bérelti szerződés

mely létrejött egyrészről a bérbeadó

Név: Szigetvár Város Önkormányzat  
Székhely: 7900 Szigetvár, Zrínyi tér 1.  
Adószám: 15724193-2-02  
Törzsszám: 724199  
KSH statisztikai számjel: 15724193-8411-321-02  
Fizetési számlaszám: 11731094-15332233-00000000  
Képviseli: Dr. Vass Péter polgármester  
(a továbbiakban: **Bérbeadó**)

másfelől pedig a bérlő

Név: .....  
Székhely: .....  
Adószám: .....  
Bankszámla szám: .....  
Képviseli: .....  
(a továbbiakban: **Bérlő**; Bérbeadó és Bérlő a továbbiakban együtt: **Felek**)

között az alulírott helyen es napon az alábbi feltételekkel:

### A szerződés tárgya:

1. Bérbeadó bérbe adja, Bérlő bérbe veszi 2024. november 5. napjától 3 éves határozott időtartamra a Bérbeadó kezelésében álló Szigetvár, Vár utca 19. szám, 1733 hrsz. alatti „kivett vár” megnevezésű ingatlanon található kazamatasor területen kialakított 263,13 m<sup>2</sup> alapterületű kávézót (a továbbiakban: Bérlemény) az általa megtekintett állapotban a csatolt fotódokumentáció (1. sz. melléklet) szerint, azzal, hogy ezen állapot tekintetében utólagos igényt vagy kifogást Bérlő nem jogosult támasztani Bérbeadó felé.

A kávézó az alábbi egységekből áll:

- kávézó különterem: bruttó 57,38 m<sup>2</sup>;
- fedett terasz: bruttó 27,36 m<sup>2</sup>;
- kiszolgáló pult: bruttó 13,21 m<sup>2</sup>;
- kávézó, fogyasztótér: bruttó 43,62 m<sup>2</sup>;
- fedett terasz: bruttó 27,59 m<sup>2</sup>;
- kiszolgáló pult: bruttó 12,94 m<sup>2</sup>;
- kávézó, fogyasztótér: bruttó 41,80 m<sup>2</sup>;
- fedett terasz: bruttó 27,19 m<sup>2</sup>;
- személyzeti öltöző, előkészítő, közlekedő: bruttó 12,04 m<sup>2</sup>.

### A bérelti díj, a Bérlő fizetési kötelezettségei:

2. Bérlő Bérbeadó részére a Bérlemény használatáért az 1. pontban meghatározott időponttól kezdődően nettó 150.000 Ft + 40.500 Ft (27 % Áfa) / hó, azaz bruttó 190.500 Forint / hó bérelti díjat köteles fizetni előre, a tárgyható 05. napjáig. A fizetés módja: átutalás, a Bérbeadó számlája alapján. Felek az egyértelműség érdekében rögzítik, hogy a határidőben történő megfizetés alatt

a Bérbeadó bankszámláján történő jóváírást értik. Szerződő felek rögzítik, hogy a Bérbeadó jogosult naptári évente egy alkalommal a bérleti díj összegének a megemelésére, a Központi Statisztikai Hivatal által hivatalosan közzétett, előző évi inflációs rátával megegyező mértékben.

3. A Bérlemény üzemeltetési költségeit (villany) a bérleti díj nem tartalmazza, azokat a Bérelő külön fizeti.
4. A közműhasználat elszámolása:

**villany** – egyedi mérőóra adatai alapján

5. A Bérlemény vonatkozásában a közüzemi szolgáltatások biztosítása érdekében Bérbeadó a jelen szerződés aláírását követően a közüzemi szolgáltatások díjait Bérelő felé kiszámlázza.

Bérelő köteles a továbbszámlázott díjakat a számlán szereplő határidőig kiegyenlíteni. Ennek elmaradása esetén Bérbeadót megilleti a felmondás joga.

A Bérelő jelen szerződés aláírásával kifejezett hozzájárulását adja ahhoz, hogy a Bérbeadó a jelen szerződésben megjelölt adatait a Bérlemény vonatkozásában az érintett közüzemi szolgáltatóknak megadja.

6. Bérelő a Bérbeadó felé fennálló kötelezettségei (pl. fizetési kötelezettségek, esetlegesen okozott kár megtérítése stb.) teljesítésének biztosítására köteles legkésőbb a szerződés aláírását követő 8 napon belül 2 havi bérleti díjnak megfelelő összegű óvadékot bérbeadónak átadni.  
A Bérelő nem szerződésszerű teljesítése esetén (pl. díjfizetési késedelem, károkozás, közüzemi díjak nem fizetése stb.) a Bérbeadó jogosult az óvadék összegét igénybe venni a Bérelővel szemben fennálló igénye kielégítésére. Az óvadék nem kamatozik.  
Amennyiben az óvadék felhasználásra kerül, de a bérleti szerződés nem szűnt meg, Bérelő 5 napon belül köteles az óvadékot visszapótolni.
7. Amennyiben a Bérelő a jelen szerződés alapján a Bérbeadó felé fennálló bármely fizetési kötelezettségével késedelembe esik, úgy a késedelem időtartamára a mindenkori jegybanki alapkamat kétszeresének, de legalább évi 20%-os mértéknek megfelelő késedelmi kamatot köteles fizetni a Bérbeadó részére.
8. A Felek megállapodnak, hogy a Bérelő semmilyen jogcímen nem jogosult a Bérbeadóval szemben fennálló követelését a bérleti díjba, illetve üzemeltetési költségbe beszámítani, abból levonni vagy azok összegét csökkenteni, kivéve, ha a Felek írásban eltérően megállapodnak.

#### **A Bérlemény birtokbaadása:**

9. Szerződő Felek megállapodnak abban, hogy a Bérlemény birtokbaadására ..... napján kerül sor. A birtokbaadás során a Bérbeadó köteles a Bérleménnyel, illetve az egész ingatlannal kapcsolatban általa megismert, tudott, műszaki, mind használhatósági, mind egyéb információról tájékoztatni a Bérelőt, azzal, hogy ennek elmaradása vagy hiánya esetén a Bérelő a Bérbeadóval szemben semmilyen követelést vagy igényt nem támaszthat.
10. Bérbeadó a Bérleménnyel együtt átadja jelen szerződés 1. sz. mellékletében felsorolt eszközöket, azok rendeltetésszerű használatának céljából.
- 10.1. A Bérlemény a település központi, belvárosi részén helyezkedik el. A Bérelő a birtokbalépése napján ingyenes behajtási engedélyt kap a Bérlemény megközelítéséhez, áruszállításhoz. Bérelő a bérleményt a szerződés 2. sz. mellékletét képező vázrajzon jelölt útvonalat használhatja a

Bérlemény megközelítéséhez, áruszállításhoz. A vázrajzon szereplő északi kapuhoz Bérbeadó kulcsot ad Bérlónek, aki azt az áruszállítás megközelítés biztosításához használhatja, másnak tovább nem adhatja.

### **Szerződő Felek további jogai, kötelezettségei:**

11. A Bérleményt a Bérló albérlébe tovább nem adhatja.
12. A Bérló kötelezettséget vállal arra, hogy a Bérleményt rendeltetésszerűen, a szerződésben megjelölt célra használja és a tűzrendészeti, balesetvédelmi, egészségügyi szabályokat és szakmai előírásokat maradéktalanul betartja, a tűzvédelmi és munkavédelmi szabályzatot elkészíti, illetőleg elkészítteti. A Bérleménynek a jelen szerződésben megjelölt céltól eltérő célra történő használatához a Bérló előzetesen köteles a Bérbeadó írásbeli hozzájárulását kérni.
13. A Bérleményben végzett tevékenységhez, munkálatokhoz szükséges hatósági engedélyekről a Bérló saját költségén köteles gondoskodni. A szükséges engedélyek meglétére a Bérbeadó jogosult ellenőrizni.
14. Felek megállapodnak abban, hogy a Bérleményt a Szigetvári Vár nyitvatartási ideje alatt üzemeltetheti, Bérló tudomásul veszi, hogy amennyiben a rendes nyitvatartási időn túl egyéni programot szervez, a nyitvatartás részleteit Bérbeadó engedélyezi.
15. Bérló az 1. sz. mellékletében felsorolt eszközöket rendeltetésszerűen használja,
  - meghibásodás vagy elhasználódás esetén a Bérbeadót haladéktalanul tájékoztatja és gondoskodik a javításról, esetleges pótlásról, cseréjéről az adott eszközre irányadó jótállási időtartam elteltét követően.
  - Felek rögzítik, hogy amennyiben a Bérló jelzése alapján a Felek által közösen felvett jegyzőkönyvben rögzítettek szerint az eszközök cseréje, vagy pótlása szükséges, úgy – a Bérbeadó általi selejtezési jegyzőkönyv felvételét követően – a Bérló által pótolta, cserélt eszközök tulajdonjoga a Bérbeadót illeti, melyeknek a pótlással, cseréléssel érintett eszközökkel azonos, egyenértékű, vagy magasabb minőségi paramétereknek kell megfelelnie.
  - A csere vagy pótlás tényével a jelen szerződés hatálya a Felek külön jognyilatkozatának hiányában is kiterjed a kicserélt vagy pótolta eszközökre. Fentiekre tekintettel 6 havonta, a Felek által előzetesen egyeztetett időpontban lefolytatott, pótolta, cserélt eszközök felmérési eljárásának keretében ezen eszközökről a Bérló számviteli adatszolgáltatásra köteles a Bérbeadó felé.
  - A számviteli adatszolgáltatásnak minimálisan a következő adatokat kell tartalmaznia: a cserélt vagy pótolta eszköz egyedi azonosítója (leltári szám), megnevezése, mennyisége, mennyiségi egysége, továbbá a pótlásra beszerzett új eszköz megnevezése, mennyisége, mennyiségi egysége, egyedi bekerülési értéke.

### **A bérleti jogviszony megszűnése, megszüntetése:**

16. Szerződő Felek megállapodnak abban, hogy a jelen bérleti szerződést bármelyik fél 3 hónapos felmondási idővel indokolás nélkül felmondhatja.

17. Bérelő tudomásul veszi, hogy amennyiben bármelyik szerződéses kötelezettségének a lakások és helyiségek bérletére, valamint az elidegenítésükre vonatkozó egyes szabályokról szóló 1993. évi LXXVIII. törvény (a továbbiakban Ltv.) rendelkezésének megfelelően megadott határidőn belül nem tesz eleget, úgy Bérbeadó jogosult a szerződést azonnali hatályú felmondással egyoldalúan megszüntetni.  
A Bérbeadó a felmondás jogát fizetési késedelem esetén akkor is gyakorolhatja, ha a Bérelő az óvadékot átadta és az a Bérelő tartozását fedezi.
18. A szerződés kizárólag írásban szüntethető meg.
19. A bérleti jogviszony megszűnése esetén a Bérelő cserehelyiségre nem jogosult.
20. A Bérelő köteles a bérleti szerződés megszűnése napján személy vagy tárgy hátrahagyása nélkül kiköltözni, továbbá a Bérleményt kiürítve, kitakarítva, a Bérlemény villamoshálózata érintésvédelmi megfelelőségét tanúsító érvényes érintésvédelmi jegyzőkönyvvel, tisztasági festéssel, közüzemi díjak megfizetéséről szóló igazolással, kártérítés és elhelyezési igény nélkül a Bérbeadó részére visszaadni. A kiköltözés során a szerződés mellékletét képező tételes eszközlista alapján köteles a Bérelő az eszközöket használatra alkalmas, működő állapotban leltárba vétel céljából a Bérbeadó részére visszaadni.
21. Amennyiben a Bérelő a Bérlemény fentiek szerinti módon történő visszaadási kötelezettségével késedelembe esik, Bérbeadó jogosult a Bérleményt Bérelő hozzájárulása nélkül birtokba venni és azon zárat cserélni. A birtokbavétel esetében Bérbeadó jogosult kellő tanúval Bérelő ingóságait számba venni. A birtokbavételről kapott értesítést követő 8 napon belül Bérelő átveheti az ingóságait, amennyiben – ha tartozása van – Bérbeadó nem él törvényes zálogjogával. Amennyiben Bérelő a megszabott határidőben ingóságait nem veszi át, vagy birtokbavételről kapott értesítést követő 8 napon belül nem rendezi tartozását, Bérelő jogosult az ingóságait értékesíteni és a tartozásba beszámítani. Felek rögzítik, hogy ezen szerződésszerű birtokbavétel nem tekinthető birtokháborításnak.

#### **Egyéb megállapodások:**

22. Szerződő Felek megállapodnak abban, hogy amennyiben bármelyik fél által a másik részére tértivevénnyel megküldött levél a jelen szerződésben megjelölt, vagy egyébként írásban bejelentett számlázási címről, vagy székhelyről „nem kereste”, „nem vette át” (nem fogadta el), „elköltözött” vagy „ismeretlen” jelzéssel érkezik vissza a feladóhoz, úgy azt a Felek a tértivevény feladó általi kézhezvételét követő 3. napon kézbesítettnek tekintik és a feladó a kézbesített levélhez fűződő jogkövetkezményeket jogosult érvényesíteni.
23. Felek megállapodnak abban, hogy egymással közölni kötelesek amennyiben levelezési címük megváltozik, ellenkező esetben viselik annak kockázatát, hogy a másik fél nem tud számára értesítést, nyilatkozatokat küldeni.
24. Bérelő hozzájárul, hogy az információs önrendelkezési jogról és az információszabadságról szóló 2011. évi CXII. törvény, valamint a vonatkozó nemzetközi, európai uniós jogszabályok rendelkezéseinek megfelelően Bérbeadó a szerződéshez szükséges adatait kezelje és nyilvántartsa.
25. A Felek e szerződésből eredő mindennemű jogvita eldöntésére kikötik a Bérbeadó székhelye szerint illetékességgel és hatáskörrel rendelkező Bíróság kizárólagos illetékességét.
26. Felek jelen szerződést csak közös megegyezéssel, kizárólag írásban módosíthatják.

27. Felek megállapodnak abban, hogy a jelen szerződésben nem szabályozott kérdésekben a mindenkor hatályos magyar jogszabályok, különösen a Polgári Törvénykönyvről szóló 2013. évi V. törvény és az Ltv. vonatkozó rendelkezései irányadóak.
28. Az 1. (fotódokumentáció) és 2. számú melléklet (vázrajz) a szerződés elválaszthatatlan részét képezi.

A Felek jelen szerződést annak elolvasását és értelmezését követően, mint akaratukkal mindenben megegyezőt jóváhagyólag 4 (négy) eredeti példányban írják alá, melyből 3 (három) példány a Bérbeadót 1 (egy) példány a Bérlőt illeti.

Kelt: Szigetvár, 2024. szeptember 27.

Szigetvár, 2024. ....

**Bérbeadó**

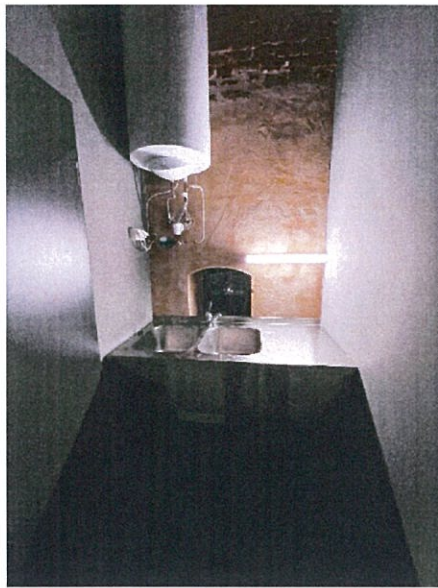
Szigetvár Város Önkormányzat  
Dr. Vass Péter polgármester

**Bérlő**

Dr. Weszner Veronika jegyző  
jogi ellenjegyző

Horváthné Hartman Andrea osztályvezető  
pénzügyi ellenjegyző

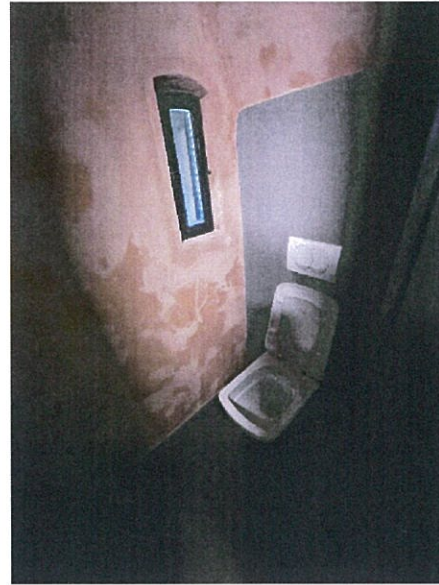
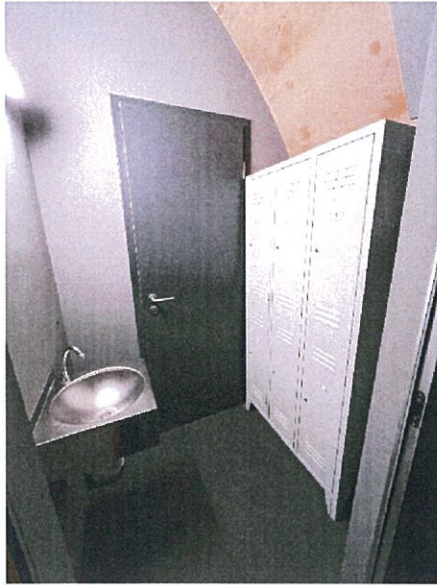
Előkészítő helyiség (15/1a;15/b)



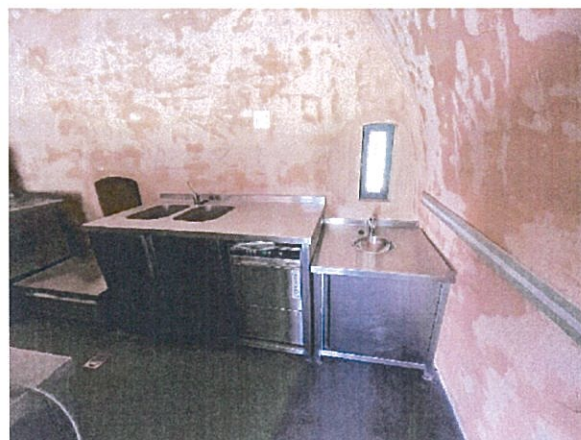
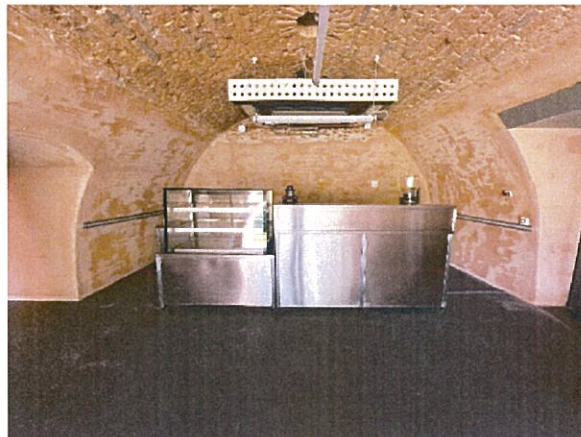
Kazamatasor területén kialakított kávézó fényképes dokumentációja



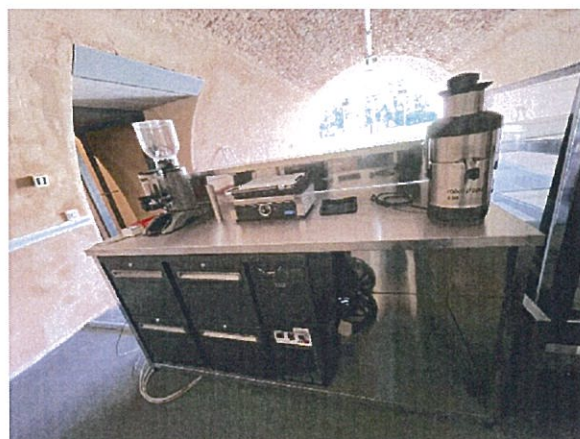
Személyzeti öltöző (15/c)



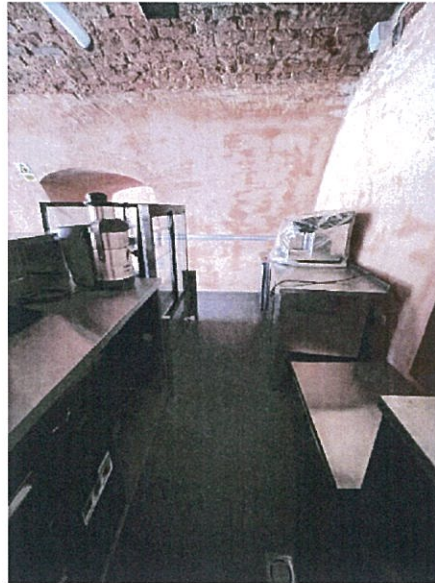
1. Kávézó kiszolgáló helyiség (16/2)



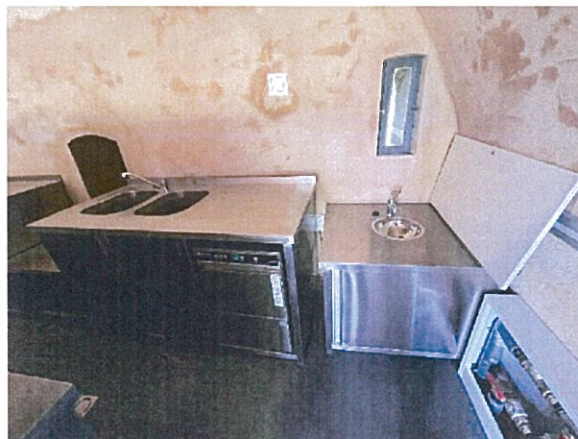
Kazamatasor területén kialakított kávézó fényképes dokumentációja



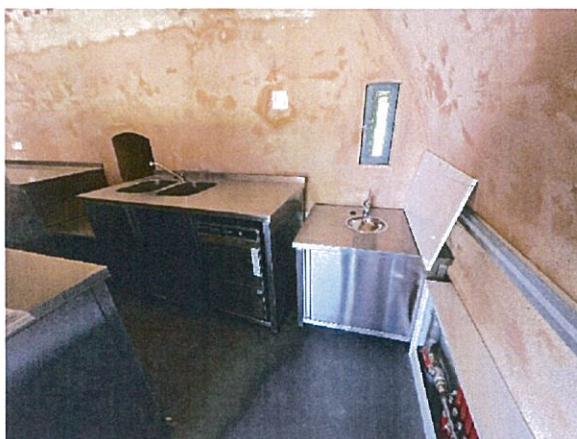
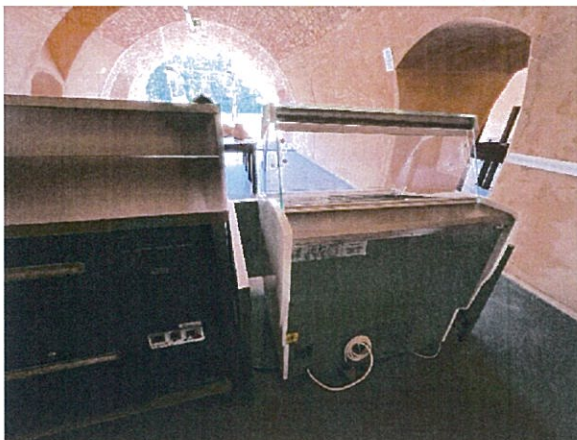
Kazamatasor területén kialakított kávézó fényképes dokumentációja



2. Kávézó kiszolgáló helyiség (17/2)



Kazamatasor területén kialakított kávézó fényképes dokumentációja



---

SZIGETVÁRI VÁRMÚZEUM

BÜFÉ

KONYHATECHNOLÓGIA

*Péjás Balázs*

**O és R**  
Építőipari, Kereskedelmi  
és Szolgáltató Kft.  
7960 Sellye, Dráva u. 4.  
Adószám: 11017505-2-02  
OTP: 11731128-20005007-00000000  
**MEGVALÓSULÁSI**  
**DOKUMENTÁCIÓ**  
2021. DEC. 14.

---

---

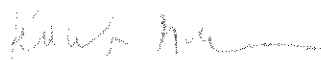
## 1.1 TERVEZŐI NYILATKOZAT

alulírott Kaszab Piroska technológus tervező kijelentem, hogy a SZIGETVÁRI VÁR épületében kialakítandó bűfé konyhatechnológiai tervét az előírt általános és eseti hatósági előírások figyelembe vételével készítettem el.

A kiadásra kerülő technológiai engedélyezési tervdokumentáció és kiviteli terv kielégíti – többek között – az

- 62/2011 (VI.30) VM rendelete a vendéglátó-ipari termékek előállításának és forgalomba hozatalának élelmiszerbiztonsági feltételeiről
- 2008. évi XLVI. törvényben („az élelmiszerláncról és hatósági felügyeletéről”)
- 852/2004/EK rendelet (04.29.): „az élelmiszer-higiéniáról”
- 853/2004/EK rendelet (04.29.): „az állati eredetű élelmiszerek higiénijára vonatkozó különleges szabályok megállapításáról”
- 854/2004/EK rendelet (04.29.): „az emberi fogyasztásra szánt állati eredetű termékek hatósági ellenőrzésének megszervezésére vonatkozó különös szabályok megállapításáról”
- A 44/1999 GM rendelettel módosított, 30/1995 IKM rendelet „A Kereskedelmi és Vendéglátóipari Biztonsági Szabályzat”
- 3/2002 (II.8) SzCsM-Eü.M együttes rendelet „A munkahelyek munkavédelmi követelményeinek minimális szintje”
- az 54/2014 (XII.5.) rendelet OTSZ Országos Tűzvédelmi Szabályzat

Kijelentem, hogy a dokumentálásra kerülő konyhatechnológiai terv egyedi elbírálást illetve felmentési kérelem benyújtását nem teszi szükségessé, a betervezett technológia a hatályos szabványok és érvényes rendelkezések keretein belül megvalósítható.



Kaszab Piroska

Konyhatechnológus

2019.03

---

---

## BÜFÉ – ÜZEMELÉSI KONCEPCIÓ

A tervezett vendéglátó egység a kazamaták területén kerül kialakításra.

Ebben az épületrészben egy két részre tagolható fogyasztóteret alakítottunk ki, mindkét részben kiszolgáló pulttal, ami lehetővé teszi, hogy a kisebb forgalmú időszakban az egyik fogyasztótér leválasztásával gazdaságosabban üzemeltethető legyen az épület. A nyári, magasabb forgalom idején mindkét tér üzemelésével biztosítható a vendégek magas szintű ellátása.

A büféhez tartozik egy gazdasági terület, ami a közlekedő folyosó felől közelíthető meg, itt került kialakításra a személyzeti öltöző, WC, és a büfé ellátásához szükséges előkészítő. Az előkészítő előterében kialakítottunk egy gyümölcs-zöldség mosásra alkalmas munkasort, 2 medencés mosogatóval, kézmosóval, pult alá elhelyezett ipari hűtővel.

A kávézóban forgalmazni kívánt étel és italkínálat:

Készen beszállított cukrászipari termékek, cukrászsütemények, pohárkrémek, stb.

Készen beszállított finom pékáru (croiszon, reggeli sütemények)

Helyben összeállított szendvicsek, meleg szendvicsek

Friss, helyben készülő gyümölcslevek

Kávék, teák, üdítőitalok, üveges ásványvizek

Szeszes italok, borok, sörök

Nyári időszakban csapot sör

A tervezett személyzeti létszám 2 -3 fő.

A vendégek kiszolgálása pulton keresztül történik.

Az áru beszállításra a gazdasági bejáraton keresztül, napi gyakorisággal kerül sor.

A beszállított áru részben az előkészítő helyiségben és zöldségmosóban elhelyezett ipari hűtőkbe, részben a kiszolgáló pultban lévő hűtőkbe, hűtővitrinbe kerül.

A hűtés nem igénylő termékeket az előkészítőben lévő tolóajtós faliszekrényben, illetve a vendégtéri kiszolgáló pult fali polcain lehet tárolni.

Az előkészítő helyiségben 2 medencés mosogatót helyeztünk el az itt használt eszközök (kések, tálcák, stb) tisztítására. Kézmosás lehetősége infra csappal szerelt rm. kézmosóval biztosított.

A kiszolgáló pultok pult tisztításához szükséges eszközöket a pultban erre kialakított szekrényben tároljuk.

A 2 fős személyzet számára egy- a közlekedő folyosóról nyíló öltöző és mosdó áll rendelkezésre. Az öltözőben elhelyezett kézmosó alatt takarítózóvíz-vételi lehetőséget alakítottunk ki. A takarítószereket a folyosóról nyíló takarítószertárolóban helyeztük el.

A keletkező hulladékot az egyes helyiségekben hulladéktárolókban gyűjtjük, és üzemidő után szállítjuk ki a központi hulladéktárolóba.

---

---

Mindkét kiszolgáló pultban 2 medencés mosogatót és ipari pohármosogató gépet terveztünk.

A pultokban beépített kézmosót biztosítottunk.

A nyári időszak alatt üzemelő kiszolgáló pultban fagylatvitrint is elhelyeztünk, amiben naponta készen beszállított fagylalt forgalmazható.

A vár területén található Kapitány pince meglévő vendéglátó egységét ismét megnyitják, az itt lévő közönségforgalmi vizesblokkban külön személyzeti WC kerül kialakításra.

2019. 03.

Kaszab Piroska

konyhatechnológus

---

szervezők:  
 Baross György  
 Horváth Tamás  
 Völgyesi Mária PhD  
 Kőrösi Anikó PhD  
 B. Kőrösi Anna PhD  
 Kőrösi Anikó PhD  
 Pócsik György

ARCHITEX STUDIO BT  
 Zoltán Csikós  
 Kerekes József, Rólad Anna  
 Ugrasics Zoltán, Berente  
 Tóth Péter, Vigh Ervin  
 Makócsy Zsolt  
 Ráthonyi Miklós, Ajtai  
 Konyhatechnológia  
 Fülöp Andor Tamás  
 Dobos Stabolcs

Magyar Nemzeti Vagyongazdálkodási  
 1133 Budapest, Párizs utca 5/a.

**SZIGETVÁRI VÁR**  
 Konyhatechnológia

7900 Szigetvár, Várkeresztény u. 22/3.  
 műtermi tervszám: 477

ÉPÍTÉSI EMBÉLÉLYEZÉSI TERV  
 Kazamat - Bűfő

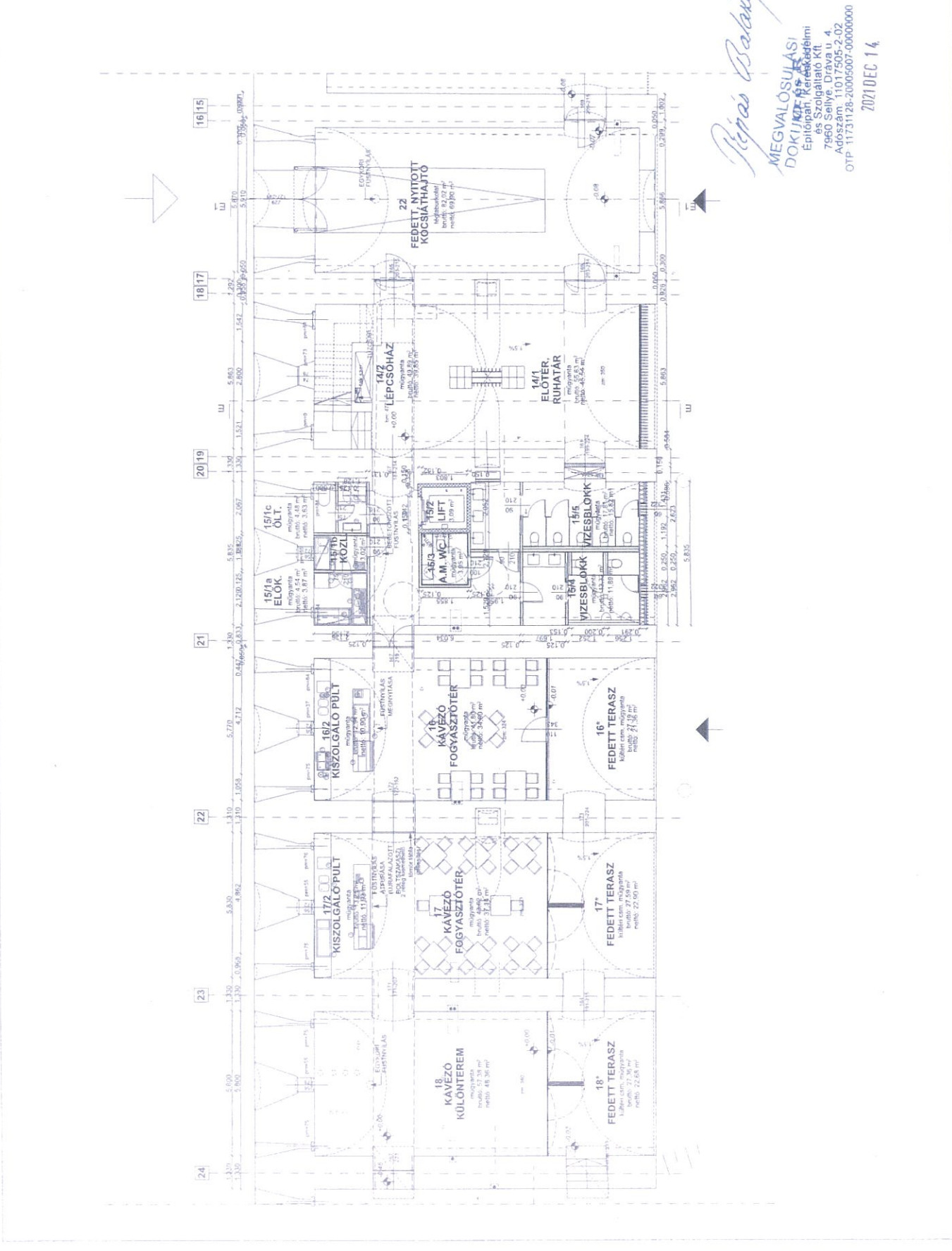
KOT-01

Nemzeti Örökségvédelmi Feladatú Nemzeti Kft.  
 Készítve és Véglegesítésig Biztosított  
 Alkalmazott Építészeti Osztály  
 1113 Budapest, Dancs utca 3.

Művelet:  
 m. 1.100  
 dátum:  
 2018.12.04

1441 Csizsák Barnabás  
 Szepietfalvi Boglárka  
 Heggyári Miklós  
 Lente András  
 Barátok Egyméért  
 Dávidovics Péter  
 János György  
 Székely András

2019.02.22  
 01



*Péter Barát*  
**MEGVALÓSULÁSI DOKUMENTÁCIÓ**  
 Eptópai, Kereskedelmi és Szolgáltató Kft.  
 7960 Selye, Dráva u. 4.  
 Adószám: 11017505-2-02  
 OTP: 11731128-20005007-00000000  
 2021 DEC 14

# 1. ÜTEM

## KAZAMATA BEÉPÍTETT BÚTORAINAK KONSZIGNÁCIÓJA

B001,B002	RUHATÁRBÚTOR
B005	BÜFÉPULT
B006	HÁTSÓ BÜFÉPULT
B007	BÜFÉPULT
B008	HÁTSÓ BÜFÉPULT

**O és R**  
Építőipari, Kereskedelmi  
és Szolgáltató Kft.  
7960 Sellye, Dráva u. 4.  
Adószám: 11017505-2-02  
OTP: 11731128-20005007-00000000  
2021 DEC 14

*Pépas Balázs*

MEGVALÓSULÁSI  
DOKUMENTÁCIÓ

Méretét a helyszínen ellenőrzendőket ±0,00 szint a KAZAMATÁBAN a terveti padlószint a légi-ajonál (115,32 Bm) szintnek felel meg). ±0,00 szint a KASTÉLYBAN a kastély tornácok közleke-dőjében meri földszint: padlószint: (116,66 Bm) szintnek felel meg).  
A szerkezeltész kazamata emelétráépítésének eredeti építész tervezője Podoletz Gusztáv és Bedekovich Éva  
A terv alapjától szolgáló engedélyezési terv készítője:

Hild Csorba Bernadett	
Építész, vezető tervező	E/1 01-3756
Szentirmai Boglárka	
Építész	
Szabados Anita	
osztályvezető, tájéplétesz tervező	K/1 01-5005



Nemzeti Örökségvédelmi Fejlesztési Nonprofit Kft.

Kastély- és Várfejlesztési Igazgatóság  
Műemléki Fejlesztési Osztály  
1113 Budapest, Daróczi út 3.

szakági generáltervező: ARCHIFLEX STÚDIÓ BT.  
építész munkatárs : Jánossy Johanna, Jézso Dóri,  
Steinbach Erzsébet, Kádár Sebestyén  
földrajztechnikai szakértő: Zádor Oszkár  
geotechnika: Kenesei József, Rábel Antal  
faanyagvédelmi szakértő: Ugrinné Zrubka Beatrix  
tűzvédelem: Tóth Péter, Varga István  
felvonó tervező: Makovszky Zsolt  
rehabilitációs szakértő: Ruttkay-Miklós Ágota  
konyhatechnológia: Kaszab Piroska  
akusztika: Fűrjes Andor Tamás  
közmű tervező: Dobos Szabolcs  
kutató: Gere László PhD  
Bartos György  
Horogszegi Tamás  
Velladits Márta PhD  
építész munkatárs: B. Kóródy Anna PhD  
konzulens, kazamata korábbi tervező:  
Podoletz Gusztáv  
Bedekovich Éva

vagyyonkezelő:  
Magyar Nemzeti Vagyonkezelő Zrt.  
1133 Budapest, Pozsonyi út 56.

munka megnevezése

### SZIGETVÁRI VÁR

7900 Szigetvár, Vár utca 19. hrsz. 1733  
műemléki törzsszám: 477

terv megnevezése

KIVITELI TERV

rajz megnevezése

BEÉP. BÚTOROK KONSZIGNÁCIÓJA

lepték

m

rajzszám

1A-EK8-08

dátum

2020. október

Generál tervező



Archiflex Stúdió Építészroda Bt.  
1113 Budapest, Ulászló utca 52

Heppes Miklós	
Építész, vezető tervező	E/1 13-0680
Lente András	
Építész, vezető tervező	E/1 01-1439
Baratta Egon	
tartozékezelő tervező	T 01-2761
Darabos Pál	
gépész tervező	G 01-12767
Varga Balázs	
gépész tervező	G 01-11599
Kapitőr György	
elektromos tervező	V 01-13862
Szabados Anita	
osztályvezető, tájéplétesz tervező	K/1 01-5005

Jelen tervek dokumentációban foglalt műszaki és egyéb megkötések a Tervezési Szabványok, valamint az összes szerzői tervezési dokumentáció, a szerzők és a jelen leírás szerzői jogait megőrzik, és más módon vagy más célra felhasználni nem lehet.











## Darabjegyzék

„GINOP-7.1.1-15-2017-00029 A szigetvári vár turisztikai célú fejlesztése”

Flow Étkező asztal fix 0160 Tölgyfa/Dió   Tölgyfa/Dió 800x800mm		kávézó különterem 18	22 db
Flow Étkező asztal fix 0160 Tölgyfa/Dió   Tölgyfa/Dió 800x1200mm		kávézó különterem 18	4 db
Event Normál szék Tölgyfa/Dió   Tölgyfa/Dió fa ülőlap		kávézó különterem 18	80 db
<del>40/40/40 cm-es tölgyfunérozott bútorlapból készült zárt oldalú kocka ülőelem, viaszozott natur tölgy funér felülettel földszinti ruhatárban</del>		<del>előtér ruhatár 14/1</del>	<del>17 db</del>
<del>B-001 Értékmegőrző szekrény, egyedi gyártmány</del>		<del>előtér ruhatár 14/1</del>	<del>2 db</del>
<del>B-002 Acélrácsos kosár, egyedi gyártmány</del>		<del>előtér ruhatár 14/1</del>	<del>1 db</del>
B-005 Büfépult, egyedi gyártmány	Konyhatechnológia		1 db
B-006 Hátsó büfépult, egyedi gyártmány	Konyhatechnológia		1 db
B-007 Büfépult, egyedi gyártmány	Konyhatechnológia		1 db
B-008 Büfépult, egyedi gyártmány	Konyhatechnológia		1 db
<del>Fali kistekereses, vagy tartalék WC-papír tartó egy tekeres számára, r. m. acél, selyem</del>	<del>AKM WC</del>		<del>1 db</del>
<del>Vandál biztos fali WC-kefe hosszú karral az akadálymentes használathoz, 1 mm vastag AISI304 r.m. acél, selyem, lopásbiztos rögzítéssel, kivehető belső műanyag tartállyal</del>	<del>AKM WC</del>		<del>1 db</del>
<del>Karos szappanadagoló, r.m. acél, selyem, 1,2 liter, rendszerkulccsal zárható, műanyag belső tartállyal</del>	<del>AKM WC</del>		<del>1 db</del>
<del>Falra szerelhető nyitott szemetes, anyag fém, borítás szálcsiszolt, kapacitás 27 l, Méret 34 x 64 x 16 cm</del>	<del>AKM WC</del>		<del>1 db</del>
<del>Kétágú akasztó, kerek, r.m. acél, selyem matt</del>	<del>AKM WC</del>		<del>1 db</del>
<del>Antibakteriális kézzárító, r.m. acél, selyem, 1100 W, 12 mp, 83 dB</del>	<del>AKM WC</del>		<del>1 db</del>
<del>IT AS900 Fali lehajtható pelenkázó Cikkszám: IT AS900</del>	<del>AKM WC</del>		<del>1 db</del>
Asztal hátsó felhajtással, láb összekötővel Rozsdamentes acél kivitel, erősített rezgésmentes munkalappal, hátsó felhajtással ,	Konyhatechnológia	előtér 15/1b	1db



40x40 mm zártszelvény állítható lábakkal, összekötő merevítő szelvényekkel Anyaga: KO33, AISI304 1400*700*900 mm Gyártmány: INOXID AHF-07-104			
Munkalapba hegesztett medence 34*40*25 cm Gyártmány: INOXID MH34/40	Konyhatechnológia	előtér 15/1b	2 db
Asztali keverő csaptelep orvosi karral és hosszú kifolyóval Orvosi (könyökkarral), bekötő flexibilis csövekkel, anyaga: krómozott öntvény és kerámiabetét Gyártmány: STEFINOX S310	Konyhatechnológia	előkészítő 15/1a	1 db
130 Literes hűtőszekrény, rozsdamentes acélból Statikus hűtés (+2/+8 C) Hűtőközeg: R134a Belső méret: 510x485x620 Automata kondenzvíz párologtatás Cserélhető nyitási irány Anyaga: Rozsdamentes acél Tartozékok: 2 db rács 600*885*850 mm, 230V/015 kW Gyártmány: LIEBHERR	Konyhatechnológia	előtér 15/1b	1 db
FALI KÉZMOSÓ TÉRDKAPCSOLÓVAL rozsdamentes acél, oldalsó takaró burkolattal, kifolyó csővel, leeresztő- és flexibilis bekötőcsövekkel, krómozott fémszifonnal 400*400*320 mm Gyártmány: FORCAR LM40	Konyhatechnológia	előtér 15/1b	1 db
RÖVIDAJTÓS ÖLTÖZŐSZEKRENY - 6 rekeszes zárható ajtókkal, festett fémszerkezet fix lábakon 900*500*1800 mm Gyártmány: METALOBX Projekt3/6 vagy azonos termékzárható ajtókkal, 900*500*1800 mm METALOBX Projekt3/6	Konyhatechnológia	személyzeti öltöző 15/1c	1 db
FALI KÉZMOSÓ TÉRDKAPCSOLÓVAL rozsdamentes acél, oldalsó takaró burkolattal, kifolyó csővel, leeresztő- és flexibilis bekötőcsövekkel, krómozott fémszifonnal 400*400*320 mm Gyártmány: FORCAR LM40	Konyhatechnológia	személyzeti öltöző 15/1c	1 db
340 Literes hűtőszekrény, rozsdamentes acélból Statikus hűtés (+2/+8 C)	Konyhatechnológia	előkészítő 15/1a	1 db



Hűtőközeg: R134a Belső méret: 480x450x1580 Automata kondenzvíz párologtatás Cserélhető nyitási irány Anyaga: Rozsdamentes acél Tartozékok: 3 db rács 600*585*1855 mm, 230V/0,18 kW Gyártmány: LIEBHERR			
Asztal hátsó felhajtással, láb összekötővel Rozsdamentes acél kivitel, erősített rezgésmentes munkalappal, hátsó felhajtással, 40x40 mm zártszelvény állítható lábakkal, összekötő merevítő szelvényekkel Anyaga: KO33, AISI304 1500*600*900 mm Gyártmány: INOXID AHF-06-105	Konyhatechnológia	előkészítő 15/1a	1 db
Munkalapba hegesztett medence 40*40*25 cm Gyártmány: INOXID MH40/40	Konyhatechnológia	előkészítő 15/1a	2 db
Munkalapba hegesztett szférikus kézmosó medence D=26 cm Gyártmány: INOXID MH26	Konyhatechnológia	előkészítő 15/1a	1 db
Asztali keverő csaptelep orvosi karral és hosszú kifolyóval Orvosi (könyökkarral), bekötő flexibilis csövekkel, anyaga: krómozott öntvény és kerámiabetét Gyártmány: STEFINOX S310	Konyhatechnológia	előkészítő 15/1a	1 db
Asztali keverő csaptelep orvosi karral Orvosi (könyökkarral), bekötő flexibilis csövekkel, anyaga: krómozott öntvény és kerámiabetét, Gyártmány: STEFINOX S309	Konyhatechnológia	előkészítő 15/1a	1 db
Állítható 2 szintes falipolc, perforált polclapokkal Rozsdamentes acélból, fali sín és konzol segítségével állítható magasságú, igény szerint többszintes lehetőséggel kialakítható, perforált fedlappal, hátsó felhajtással Anyaga: KO33, AISI304 1500*300 mm Gyártmány: INOXID ÁF-P30-102	Konyhatechnológia	előkészítő 15/1a	1 db
300 mm sínbe akasztható polctartó konzol Gyártmány: INOXID ÁK 30	Konyhatechnológia	előkészítő 15/1a	4 db
700 mm falra szerelhető falisín falipolcokhoz Gyártmány: INOXID FS 70	Konyhatechnológia	előkészítő 15/1a	2 db



<p>Asztal hátsó felhajtással, alsó polccal          Rozsdamentes acél kivitel, erősített          rezgésmentes munkalappal, hátsó felhajtással ,          40x40 mm zártszelvény állítható lábakkal          Anyaga: KO33, AISI304          1500*700*900 mm          Gyártmány: INOXID APHF 70-105</p>	Konyhatechnológia	előkészítő 15/1a	1 db
<p>Rozsdamentes fiók munkalap alá szerelve          GN 1/1 150 mm edény részére          Lemezvastagság 1 mm Sb felület          Anyaga: KO33, AISI304          Gyártmány: INOXID F1-15</p>	Konyhatechnológia	előkészítő 15/1a	1 db
<p>Tolóajtós faliszekrény          Rozsdamentes acéllemez szerkezet 3 oldalt zárt,          alsó és köztes polc          Anyaga: KO33, ASIS304          2000*400*600 mm          Gyártmány: INOXID TF 40-20</p>	Konyhatechnológia	előkészítő 15/1a	1 db
<p>Hűtött bemutató vitrin egyenes frontüveggel,          oldal üveg zárófalakkal, oldalfali és előfali          burkolat nélkül, munkaoldal felől nyitott, alsó          polcos tárolóval, 15 cm lábazattal, 3 db hűtött          üveg polccal, üveg tetőpolccal, led világítással,          beépített hűtőmotorral, ventilációs hűtéssel,          automatikus elpárologtatással          Hűtéstartomány: +4/+8 °C          1250*827*1350 mm 230V/0,484 kW          Gyártmány: IFI MIX VAD UC EY 125580</p>	Konyhatechnológia	kávézó kiszolgáló pult 16/2	1 db
<p>Professzionális italhűtő pult 2*2 fiókblokkal,          pultba építhető, fedlap nélkül, rozsdamentes          külső-belső kialakítás, beépített hűtőmotor,          automatikus elpárologtatással, statikus hűtés,          Hűtéstartomány: +2/+10 °C          1510*690*850 mm 230V/0,68 kW          Gyártmány: TECNOSTEEL ST-TRND          0001152</p>	Konyhatechnológia	kávézó kiszolgáló pult 16/2	1 db
<p>"PANINI" Kontaktgrill 1 fedlapos          8 mm vastag, bordázott öntöttvas sütőfelülettel          és önkiegyensúlyozó fedlappal, speciális          bevonat,          Hőfokszabályzás 50-300°C között,          Sütőfelület mérete: 365x240 mm          409*405*182 mm 400V/3 kW          Gyártmány: RM Gastro PM 2015R</p>	Konyhatechnológia	kávézó kiszolgáló pult 16/2	1 db



Jéggép - léghűtéses, oldalra és előre szellőző, tömör kockák, 14-41 gr között választható méretben, rozsdamentes külső-belső kialakítás, elektromechanikus vezérlés, jégtartály 16 kg, HCFC mentes anyagból, állítható lábakon Teljesítmény: 37KG/24H Tároló kapacitás: 16 kg 497*592*687 mm 230V/370 kW Gyártmány: NTF SL70A	Konyhatechnológia	kávézó kiszolgáló pult 16/2	1 db
Tányér és pohármosogató gép, felső forgókarokkal 400x400 kosárméret, 30 cm hasznos belmagasság, Ciklusidő: 2 perc, max. kapacitás: 30 kosár/óra, duplafalú ajtó, kerekített sarkú tank, nagynyomású rm. mosó- ill. öblítőfej, RM védőfilterek a mosópumpán, tankkapacitás: 20 lit. 3,5 lit boiler, vízfogyasztás 2,5 lit/ ciklus, öblítőszeradagolóval Tartozékok: 1db pohárkosár 460*545*715 mm, 230V/3,2 kW Gyártmány: ELECTROLUX	Konyhatechnológia	kávézó kiszolgáló pult 16/2	1 db
Szabályozható mosogatószer adagoló Gyártmány: ELECTROLUX	Konyhatechnológia	kávézó kiszolgáló pult 16/2	1 db
gyárilag beépített ürítőszivattyú Gyártmány: ELECTROLUX	Konyhatechnológia	kávézó kiszolgáló pult 16/2	1 db
MANUÁLIS VÍZLÁGYÍTÓ 12 LIT 3/4 HASZNÁLATA KÖTELEZŐ, AMENNYIBEN NINCS KÖZPONTI (vagy meglévő) VÍZLÁGYÍTÓ! Használatával a kemény víz okozta vízkő kialakulása megelőzhető, így a karbantartási költségek csökkenhetnek. A gyanta regenerálását időközönként el kell végezni; az üzemeltetőnek egy egyszerű és biztonságos művelettel, alkalmanként átlagosan 50-60 percig. Gyártmány: DVA DVA12	Konyhatechnológia	kávézó kiszolgáló pult 16/2	1 db



<p>Automata zöldség- és gyümölcscentrifuga        1 sebességes indukciós motor, 3000 ford./perc,        120l/óra kapacitás, automata betöltőnyílás        Ø79mm, 6,5 l-es szárazanyag konténer,        kivehető rozsdamentes szita és edény        505*235*420 mm 230V/0,7 kW        Gyártmány: ROBOT COUPE J80 Ultra</p>	<p>Konyhatechnológia</p>	<p>kávézó kiszolgáló        pult 16/2</p>	<p>1 db</p>
<p>KÁVÉGÉP - ZIRCON - DISPLAY CONTROL        DARÁLÓ NÉLKÜL        2 karos, 11,5 l-es boiler, 2 db gőzkarral, 1 db        forróvíz csappal        beépített motorszivattyú, kiegészítve 2 db        visszacsapó szeleppel és részecskeszűrővel;        réz boiler hőcserélővel (karonként) és        nyomáscsökkentő szeleppel;        boiler leeresztő csappal;        kar fej közvetlen előforrázó kamrával;        4 különböző programozható kávéadag        karonként;        automata töltő víz boiler;        automata ellenmosó kar fej        690*590*530 mm, 230V/3,55 kW        Gyártmány: EXPOBAR Zircon Display Control        " GR</p>	<p>Konyhatechnológia</p>	<p>kávézó kiszolgáló        pult 16/2</p>	<p>1 db</p>
<p>MANUÁLIS VÍZLÁGYÍTÓ 12 LIT 3/4        HASZNÁLATA KÖTELEZŐ, AMENNYIBEN        NINCS KÖZPONTI (vagy meglévő)        VÍZLÁGYÍTÓ!        Használatával a kemény víz okozta vízkő        kialakulása megelőzhető, így a karbantartási        költségek csökkenhetnek. A gyanta        regenerálását időközönként el kell végezni; az        üzemeltetőnek egy egyszerű és biztonságos        művelettel, alkalmanként átlagosan 50-60        percig.        Gyártmány: DVA DVA12 vagy azonos        termék        MANUÁLIS VÍZLÁGYÍTÓ 12 LIT 3/4        HASZNÁLATA KÖTELEZŐ, AMENNYIBEN        NINCS KÖZPONTI (vagy meglévő)        VÍZLÁGYÍTÓ!        Használatával a kemény víz okozta vízkő        kialakulása megelőzhető, így a karbantartási        költségek csökkenhetnek. A gyanta        regenerálását időközönként el kell végezni; az</p>	<p>Konyhatechnológia</p>	<p>kávézó kiszolgáló        pult 16/2</p>	<p>1 db</p>



üzemeltetőnek egy egyszerű és biztonságos művelettel, alkalmanként átlagosan 50-60 percre. Gyártmány: DVA DVA12			
<b>KÁVÉDARÁLÓ - MARFIL</b> Számláló nélkül, 1 kg-os babkávétartállyal, beállító csavarral, adagszabályozóval, 2 kg kávé/óra, 30 perces folyamatos üzem 210*355*630 mm, 230V/0,36 kW Gyártmány: EXPOBAR Marfil 52062	Konyhatechnológia	kávézó kiszolgáló pult 16/2	1 db
Pult alá helyezhető tolóajtós italhűtő, 227liter zárható üvegajtós, festett fekete borítással, rm. belsővel, ajtónként 2 db rácspolccal, alsó aggregáttal, ventilált hűtés, aut. kondenzvíz elpárologtatás, belső LED világítással, állítható lábakon, hűtés: 0/+12°C, belső méret: 856x433x660mm Hűtőközeg: R600a/CFC-free 920*530*850 230V/0,2 Gyártmány: MAXIMA bcs2 09400915	Konyhatechnológia	kávézó kiszolgáló pult 17/2	1 db
Fagylaltvitrin egyenes frontüveggel, oldal üveg zárófalakkal, oldalfali és előfali burkolat nélkül, 15 cm lábazattal, üveg tetőpolccal, led világítással, beépített hűtőmotorral, ventilációs hűtéssel, automatikus elpárologtatással, 5 tégelyes bemutatótérrel, ami alatt további 5 tartalék tégely helyezhető el Hűtéstartomány: -2/-18 °C 230V/0,484 kW 1000*827*1350 mm 230V/0,65 kW Gyártmány: IFI MIX VAD UC EY_126507 vagy azonos termék	Konyhatechnológia	kávézó kiszolgáló pult 17/2	1 db
Tányér és pohármosogató gép, felső forgókarral 400x400 kosárméret, 30 cm hasznos belmagasság, Ciklusidő: 2 perc, max. kapacitás: 30 kosár/óra, duplafalú ajtó, kerekített sarkú tank, nagynyomású rm. mosó- ill. öblítőfej, RM védőfilterek a mosópumpán, tankkapacitás: 20 lit. 3,5 lit boiler, vízfogyasztás 2,5 lit/ ciklus, öblítőszeradagolóval Tartozékok: 1 db pohárkosár	Konyhatechnológia	kávézó kiszolgáló pult 17/2	1 db



460*545*715 mm, 230V/3,2 kW Gyártmány: ELECTROLUX			
Szabályozható mosogatószer adagoló Gyártmány: ELECTROLUX	Konyhatechnológia	kávézó kiszolgáló pult 17/2	1 db
gyárilag beépített ürítoszivattyú Gyártmány: ELECTROLUX	Konyhatechnológia	kávézó kiszolgáló pult 17/2	1 db
MANUÁLIS VÍZLÁGYÍTÓ 12 LIT 3/4 HASZNÁLATA KÖTELEZŐ, AMENNYIBEN NINCS KÖZPONTI (vagy meglévő) VÍZLÁGYÍTÓ! Használatával a kemény víz okozta vízkő kialakulása megelőzhető, így a karbantartási költségek csökkenhetnek. A gyanta regenerálását időközönként el kell végezni; az üzemeltetőnek egy egyszerű és biztonságos művelettel, alkalmanként átlagosan 50-60 percig. Gyártmány: DVA DVA12	Konyhatechnológia	kávézó kiszolgáló pult 17/2	1 db
Professzionális italhűtő pult 2*2 fiókblokkal, pultba építhető, fedlap nélkül, rozsdamentes külső-belső kialakítás, beépített hűtőmotor, automatikus elpárologtatással, statikus hűtés, Hűtéstartomány: +2/+10 °C 1510*690*850 mm 230V/0,68 kW Gyártmány: TECNOSTEEL ST-TRND 0001152 vagy azonos termék	Konyhatechnológia	kávézó kiszolgáló pult 17/2	1 db
B-010 jelű, 2340*600*2080 mm névleges méretű TEAKONYHA gyártása és elhelyezése Egyedi gyártmány <ul style="list-style-type: none"> <li>- FÖRKYLD beépített hűtő</li> <li>- Samsung NQ 50K 3130BB mikrohullámú sütő</li> <li>- Bosch SMV40C10EU Serie2 mosogatógép</li> <li>- NOR SJÖN beép. rm. mosogató</li> <li>- YYTTRAN konyhai keverő csap</li> <li>- VAXMYRA spotlámpa 3db</li> <li>- Philips 1200 series EP1220 kávéfőző</li> <li>VARIERA szelektív hulladékgyűjtő</li> </ul>		teakonyha 113	1 db



<p>B-011 jelű, 2760*600*2080 mm névleges méretű TEAKONYHA gyártása és elhelyezése          Egyedi gyártmány</p> <ul style="list-style-type: none"> <li>- FÖRKYLD beépített hűtő</li> <li>- Samsung NQ 50K 3130BB mikrohullámú sütő</li> <li>- Bosch SMV40C10EU Serie2 mosogatógép</li> <li>- NOR SJÖN beép. rm. mosogató</li> <li>- YTTTRAN konyhai keverő csap</li> <li>- Philips 1200 series EP1220 kávéfőző</li> <li>- VAXMYRA spotlámpa 2db</li> <li>- VARIERA szelektív hulladékgyűjtő</li> </ul>		teakonyha 108	1 db
<p>B-013 jelű, 2218*600*2080 mm névleges méretű TEAKONYHA gyártása és elhelyezése          Egyedi gyártmány</p> <ul style="list-style-type: none"> <li>- Gorenje NRK6181PS4 hűtőszekrény</li> <li>- Bosch SMV40C10EU Serie2 mosogatógép</li> <li>- NOR SJÖN beép. rm. mosogató 54, 37</li> <li>- YTTTRAN konyhai keverő csap 2db</li> <li>- Philips 1200 series EP1220 kávéfőző</li> <li>- VAXMYRA spotlámpa 3db</li> <li>- VARIERA szelektív hulladékgyűjtő</li> </ul>		teakonyha 118	1db
<p>D-LINK DGS-1510-52X Switch 48x1000Mbps + 4xGigabit SFP menedzselhető switch S/N: RZGT312000427, RZGT312000429, RZGT309000407</p>		szerverszoba	3db
<p>Dell PC Optiplex 3080 MT (I5/8GB/512GB/WIN10) N212O3080MT ST/EX: G847QJ335319326223, 9847QJ320081849871 22"-os monitor</p>		szerver szoba	2 db
<p>Assa Abloy / Seawing SiS standart 1/4 beléptető alaprogram (pendrive-on) P/N: 05SISS11110</p>		szerverszoba	1 db

Répás Dániel  
 Átadó

Átvevő

Átvevő

Szigetvár, 2021. december 14.

