

ELŐTERJESZTÉS

Szigetvár Város Önkormányzatának Képviselő-testülete
2014.04.04-i ülésére

Tárgy: Előterjesztés MLSZ Országos Pályaépítési Programon való részvételről.

- Melléklet:**
- pályázati felhívás;
 - MLSZ-el kötendő együttműködési megállapodás tervezete;
 - együttműködő szervezettel kötendő megállapodás tervezete;
 - helyszínrajz, tulajdoni lap.

Előterjesztő:	Kolovics János polgármester	
Az előterjesztést készítette:	Horváth Krisztián jegyző	
Előadó:	Kolovics János polgármester	
Tárgyalja:	Gazdasági Bizottság	-
	Pénzügyi és Költségvetési Bizottság	-
	Jogi és Ügyrendi Bizottság	-
	Települési Nemzetiségi Önkormányzatok	
	Településrészi Önkormányzatok	
Véleményezésre megkapta:	Kolovics János polgármester	
	Dr. Simon János alpolgármester	
	Fazekas Róbert alpolgármester	
	Horváth Krisztián jegyző	
	Junácsi András polgármesteri referens	
	Titkársági Osztály	
	Vagyongazdálkodási és Műszaki Osztály	
Határozat/rendelet elfogadása:	Minősített többség	
Törvényességi véleményezésre bemutatva:	Csökliné Dr. Valler Mária aljegyző	
	Dr. Gruber Adél jogi előadó	
Törvényességi észrevétel:	Horváth Krisztián jegyző	Nincs/az alábbi:
Előzmény/korábbi döntés:		
Terjedelem:	34 oldal	

Előterjesztés

Szigetvár Város Önkormányzatának Képviselő-testülete
2014.04.04-i ülésére

Tárgy: Előterjesztés MLSZ Országos Pályaépítési Programon való részvételről.

Előterjesztő: Kolovics János polgármester

Készítette: Horváth Krisztián jegyző

Tisztelt Képviselő-testület!

A Magyar Labdarúgó Szövetség (továbbiakban: MLSZ) labdarúgó pályaépítési programot támogató nyílt pályázatot hirdetett meg. A pályázati felhívás ezen előterjesztés 1. számú mellékletét képezi. A pályázat keretében lehetőség nyílik az alábbi beruházások megvalósítására.

- Nagyméretű műfüves pálya 105x68 (111x72 m) építése;
- Nagyméretű élőfüves pálya 105x68 (111x72 m) építése.

A pályázatban a fenti építmények közül egyszerre több megépítése is választható.

Az MLSZ által megvalósított tárgyi eszköz beruházás, a megvalósítás helyszínét biztosító ingatlan tulajdonosának/tulajdonosainak tulajdonába kerül, azonban a nyertes pályázóval kötendő 15 évre szóló együttműködési megállapodás alapján az MLSZ-nek használati joga lesz.

Az MLSZ-el kötendő együttműködési megállapodás tervezet ezen előterjesztés 2. számú mellékletét képezi.

A fejlesztés becsült költségét (irányár) a pályázati adatlap tartalmazza. A kivitelezés tényleges költségét a nyertes pályázó a kivitelezői tender lezárultát követően az együttműködési megállapodás 2. mellékletében ismerheti meg.

A pályázó által fizetendő díjat, amely a bruttó beruházási összköltség 30%-val megegyező összeg, kivitelezés megkezdése előtt kell folyósítani. A nyertes pályázó által egy összegben kifizetendő díj becsült bruttó összegét a pályázati adatlap ismerteti. Az idei évtől lehetőség nyílik arra is, hogy az Önkormányzat 10% önerő hozzáadásával valósítsa meg a pályaépítést úgy, hogy a fennmaradó 20% FIFA támogatásból kerül finanszírozásra.

A kivitelezés tényleges költsége – amelyet a megvalósítás tényleges fizikai körülményei és a pályázati adatlapon kiválasztott opciók is befolyásolnak - az MLSZ által lebonyolított pályázat során kiválasztott kivitelező végleges árajánlata alapján lesz meghatározva. A pályák alaptartozéka az öntözőrendszer, az alapvilágítás. A pályázati felhívás, adatlap alapján a pályák létesítésének, kialakításának várható költsége az alábbiak szerint alakul.

Sorszám	Megnevezés	Teljes költség bruttó	Önerő bruttó (30%)	Önerő bruttó (10%) FIFA támogatás esetén
1.	Élőfüves nagyméretű pálya létesítésének várható költsége	86 201 250.- Ft	25 860 375.- Ft	8 620 125.- Ft
2.	Kiegészítő elemek várható költsége: - lelátó 150 főre - kerítés - kispad 2x12 főre	11 498 580.- Ft	3 449 574.- Ft	1 149 858.- Ft
3.	Összesen	97 699 830.- Ft	29 309 949.- Ft	9 769 983.- Ft

Sorszám	Megnevezés	Teljes költség bruttó	Önerő bruttó (30%)	Önerő bruttó (10%) FIFA támogatás esetén
1.	Műfüves nagyméretű pálya létesítésének várható költsége	149 542 500.- Ft	44 862 750.- Ft	14 954 250.- Ft
2.	Kiegészítő elemek várható költsége: - kispad 2x12 főre - háló, oldalvonalak mellett	6 794 500.- Ft	2 038 350.- Ft	679 450.- Ft
3.	Összesen	156 337 000.- Ft	46 901 100.- Ft	15 633 700.- Ft

A két pálya esetében a várható önerő mértéke 70%-os támogatás esetén összesen bruttó: **76 211 049.- Ft.**

FIFA támogatás megítélése esetén, azaz 90%-os támogatás mellett a két pálya esetében a várható önerő mértéke összesen bruttó **25.403.683.- Ft.**

Az MLSZ a pályázatban való részvételt pályázati biztosíték adásához köti, melynek összege pályánként 200 000 Ft. A pályázati biztosíték befizetése a pályázat benyújtása előtt szükséges.

A pályázathoz az alábbi dokumentumok csatolása szükséges.

- hiánytalan adatlap;
- tulajdonosi hozzájáruló nyilatkozat;
- tulajdoni lap;
- hatáskörrel és illetékességgel rendelkező hatóság igazolását arról, hogy a bejelentésben megjelölt beruházási tevékenység nem építésiengedély-köteles;
- Képviselő-testület határozata;
- érvényes talajmechanikai szakvélemény arról, hogy beruházás területén nem kell jelentős költségnövekedésre számítani a kivitelezés kapcsán;
- Együttműködési megállapodás a szakmai partnerrel (ezen előterjesztés 3. számú mellékletét képezi);
- Helyszínrajz, vázrajz a futballpálya feltüntetésével (ezen előterjesztés 4. számú mellékletét képezi);
- Közmű genplán (összesített közműterv).

Önkormányzat szakmai partnereként a Zrínyi Miklós Sport Egyesület bevonása javasolt.

Pályázat benyújtásához kapcsolódóan a pályázónak az alábbi általános feltételeket kell vállalnia, amelyekről az adatlapon köteles nyilatkozni. A teljes nyilatkozatforma az 1. számú mellékletben megtalálható, ezek közül a lényegesebb vállalások a következők.

- a pályázó vállalja, hogy minden olyan feltételt biztosít az építkezés teljes időtartama alatt, ami egyéb esetben a beruházó feladata lenne. (felvonulási terület biztosítása, vízvételi lehetőség, áramvételi lehetőség, munkaterület kivitelezésre alkalmassá tétele, építési terület előkészítése, szintbe hozása, (20x40 m pályánál a maximális eltérés a pálya leendő területén a legmagasabb és legmélyebb pont között 30 cm, félpályánál maximum 40 cm, nagypályánál maximum 50 cm lehet) cserjék, fák kivágása, stb.).
- a pályázó vállalja, hogy az anyagok, gépek, stb. – építési területre történő - beszállításához szükséges bejárást, útvonalat biztosítja kb. 40 tonna/gk. súlyhatárig.
- az üzemeltetéshez szükséges összes műszaki feltételt (pl.: elektromos kapcsolószekrény) a pályázó biztosítja, (a kapcsolószekrény maximális távolság a pályától 50 méter lehet) legkésőbb a kivitelezési munka megkezdéséig. Amennyiben a feltételek biztosításához közműfejlesztési hozzájárulást kell fizetni, azt a pályázónak kell teljes mértékben finanszíroznia.

- pályázó vállalja, hogy az üzemeltetés teljes ideje alatt (minimum 15 év) a beruházásra előírt, együttműködési megállapodásban és a műszaki átadás kapcsán átvett karbantartási utasításokban rögzített karbantartást saját költségén folyamatosan elvégzi, vagy külsős vállalkozóval elvégezteti. Pályázó tudomásul veszi, hogy a karbantartási kötelezettség elmulasztásából eredő valamennyi kárt saját költségén köteles elhárítani.
- amennyiben a pályázat megvalósításában olyan partner vesz részt, amely még nem lépett be a Bozsik-program egyesületi vagy intézményi programjában, akkor vállalja, hogy legkésőbb a 2014/2015-ös szezonban a fenti programok egyikében regisztrálja magát.

A pályázat benyújtására 2014. április 11-ig van lehetőség, ezen a napon a pályázatnak postai úton már be kell érkezni az Igazgatóságához.

A talajmechanikai szakvélemény elkészítése folyamatban van. A pályázat pozitív elbírálása esetén, a pályalétesítés, építést megelőzően szükség van a rendezési terv, Helyi Építési Szabályzat módosítására.

Fentiek alapján kérem a Tisztelt Képviselő-testületet, hogy döntsön az "Előterjesztés MLSZ Országos Pályaépítési Programon való részvételről".

Határozati javaslat

Szigetvár Város Önkormányzatának Képviselő-testülete az "Előterjesztés MLSZ Országos Pályaépítési Programon való részvételről" című előterjesztést megtárgyalta és az alábbi határozatot hozza.

1./ Szigetvár Város Önkormányzatának Képviselő-testülete az előterjesztés mellékletét képező pályázati felhívást megismerte és pályázatot kíván benyújtani az MLSZ által meghirdetett labdarúgó pályaépítési programra kettő labdarúgó pálya kialakításra vonatkozóan az alábbiak szerint.

- Nagyméretű műfüves pálya 105x68 (111x72 m) építése, megvalósulás helyszíne: 7900. Szigetvár, 022. hrsz;
- Nagyméretű élőfüves pálya 105x68 (111x72 m) építése, megvalósulás helyszíne: 7900. Szigetvár, 022. hrsz.

2./ Szigetvár Város Önkormányzatának Képviselő-testülete felhatalmazza a város Polgármesterét, hogy az előterjesztés mellékletét képező, pályázat benyújtásához szükséges dokumentumokat - tulajdonosi hozzájáruló nyilatkozat, MLSZ-el kötendő együttműködési megállapodás, szakmai partnerrel kötendő együttműködési megállapodás- illetve jognyilatkozatokat írja alá, a pályázatot nyújtsa be.

Felelős: Kolovics János polgármester
Közreműködő: Horváth Krisztián jegyző
Marton-Fekete Csilla osztályvezető
Határidő: 2014. április 9.

3./ Szigetvár Város Önkormányzata pályázat pozitív elbírálása esetén a kettő tervezett labdarúgó pálya létesítéséhez szükséges önerőt, amelynek várható összegét a 2015 évi költségvetés tervezésénél figyelembe veszi, biztosítja az alábbiak szerint.

Sorszám	Megnevezés	Teljes költség bruttó	Önerő bruttó (30%)	Önerő bruttó (10%) FIFA támogatás esetén
1.	Élőfüves nagyméretű pálya létesítésének várható költsége	86 201 250.- Ft	25 860 375.- Ft	8 620 125.- Ft
2.	Kiegészítő elemek várható költsége: - lelátó 150 főre - kerítés - kispad 2x12 főre	11 498 580.- Ft	3 449 574.- Ft	1 149 858.- Ft
3.	Összesen	97 699 830.- Ft	29 309 949.- Ft	9 769 983.- Ft

Sorszám	Megnevezés	Teljes költség bruttó	Önerő bruttó (30%)	Önerő bruttó (10%) FIFA támogatás esetén
1.	Műfüves nagyméretű pálya létesítésének várható költsége	149 542 500.- Ft	44 862 750.- Ft	14 954 250.- Ft
2.	Kiegészítő elemek várható költsége: - kispad 2x12 főre - háló, oldalvonalak mellett	6 794 500.- Ft	2 038 350.- Ft	679 450.- Ft
3.	Összesen	156 337 000.- Ft	46 901 100.- Ft	15 633 700.- Ft

Felelős: Kolovics János polgármester
 Közreműködő: Horváth Krisztián jegyző
 Csordás Árpádné pénzügyi irodavezető
 Határidő: 2015. február 15.

Szigetvár, 2014. március 26.



Kolovics János
polgármester

**MLSZ Országos Pályaépítési Programjához kapcsolódó pályázati
felhívás és útmutató önkormányzatok számára**

2014. március

VIII. ütem

TARTALOMJEGYZÉK

1. Bevezetés.....	3
2. A pályázat keretében megvalósítandó beruházások.....	3
3. A fejlesztés lebonyolítása.....	3
4. Pályázati biztosíték.....	5
5. Pályázók körének meghatározása.....	6
5.1 Pályázó szervezethez kapcsolódó egyéb feltételek	7
5.2 Együttműködő szervezetek lehetséges jogi formája:	7
6. Pályázathoz kapcsolódó legfontosabb vállalások, feltételek.....	7
7. Nem elszámolható tevékenységek.....	10
8. Bírálati szempontok.....	11
9. Pályázat meghirdetésének, benyújtásának és hiánypótlásának módja határideje	11
10. Pályázatok formai követelményei	13
11. Pályázatok értékelése	14

1. Melléklet: Hátrányos helyzetű kistérségek felsorolása

1. BEVEZETÉS

A látvány-csapatsportok támogatásáról szóló jogszabályok 2011. évi hatálybalépésének eredményeként a Magyar Labdarúgó Szövetség (továbbiakban: MLSZ) labdarúgó pályaépítési programot támogató nyílt pályázatot hirdet meg. A pályázat meghirdetésének konkrét célja, hogy az országban új műfüves és élőfüves nagypályák valamint műfüves félpályák, kispályák és grundpályák épüljenek.

Az MLSZ tíz évre szóló stratégiájával összhangban a pályázatok megvalósítása eredményeként szeretné elősegíteni:

- az utánpótlás-nevelés infrastrukturális feltételeinek erősítését,
- a labdarúgással tömegsport szintjén foglalkozó gyerekek létszámának növekedését,
- a szabadidő futball feltételeinek javítását.

A pályázóknak olyan szakmai programot kell benyújtaniuk, amelyek a fenti célkitűzések egyikének megvalósításához egyértelműen hozzájárul. A pályázat szakmai programjának megvalósítását együttműködő partnerek bevonásával kell biztosítani.

2. A PÁLYÁZAT KERETÉBEN MEGVALÓSÍTANDÓ BERUHÁZÁSOK

Az MLSZ a pályaépítési programhoz kapcsolódó pályázat keretében a pályázó szakmai programjához kapcsolódóan **kizárólag** az alábbi beruházásokat valósítja meg:

1. Grundméretű műfüves pálya 12x24 (14x26 m) építése
2. Kisméretű műfüves pálya 20x40 (22x42 m) építése
3. Műfüves félpálya 40x60 (44x64 m) építése
4. Nagyméretű műfüves pálya 105x68 (111x72 m) építése
5. Nagyméretű élőfüves pálya 105x68 (111x72 m) építése

A pályázatban a **fenti építmények közül egyszerre több megépítése is választható**. A pályatípusok műszaki leírásai, tervrajzok és látványtervek az MLSZ honlapján található (Fejlesztések/Pályaépítési Program/Letölthető dokumentumok). **A pályázónak meg kell győződnie, hogy a kiválasztott pálya elhelyezésére megfelel a kiválasztott ingatlan mérete**. A beruházással érintett terület méreteit az adatlapon meg kell adni. A pályázatban ismertetni kell, hogy a fenti beruházás változatok megvalósítása hogyan segíti a pályázó és vele együttműködő szervezetek szakmai programjának és az MLSZ stratégiai célkitűzéseinek megvalósulását.

Az MLSZ jelen pályázati felhívás keretében 2015-ben összesen 100 db pálya megépítését tervezi, a pontos pályaszám azonban az MLSZ Sportfejlesztési Programjának az Emberi Erőforrások Minisztériuma általi elfogadásának függvényében változhat. Az MLSZ a pályázati igények alapján fenntartja magának a jogot, hogy a 100 db pálya pályatípusok szerinti megoszlását utólag állapítsa meg.

3. A FEJLESZTÉS LEBONYOLÍTÁSA

A látvány-csapatsportok támogatásáról szóló jogszabályok keretfeltételei lehetőséget adnak arra, hogy az MLSZ építési beruházással járó, sportcélú ingatlanra irányuló tárgyi eszköz

beruházást valósítsa meg az ország területén. Jelen pályázat szabálya alapján a pályázat keretében az új pályák építését az MLSZ által kiválasztott vállalkozás(ok) végzi(k) el.

A pályázó szervezet nyertes pályázat esetén nem kap vissza nem térítendő támogatást, azaz saját hatáskörben konkrét beruházási tevékenységet nem kell elvégeznie, nem kell számlákat kiállítania és kifizetnie, valamint nem kell a támogatással elszámolnia!

A helyszínek kiválasztása a pályázó szakmai programjának figyelembevételével, az útmutató 8. fejezetében olvasható értékelési szempontrendszer alapján történik.

Az MLSZ által megvalósított tárgyi eszköz beruházás, a megvalósítás helyszínét biztosító ingatlan tulajdonosának/tulajdonosainak tulajdonába kerül, azonban a nyertes pályázóval kötendő 15 évre szóló együttműködési megállapodás alapján az MLSZ-nek használati joga lesz.

Az együttműködési megállapodás tervezete az MLSZ honlapjáról letölthető (Fejlesztések/Pályaépítési Program/Letölthető dokumentumok). A megállapodásban a felek többek között rendezik a karbantartás és üzemeltetés, valamint a pályahasználat feltételeit, a hirdetési- és marketing jogokat és kötelezettségeket, a szakmai elvárásokat és feltételeket, az adatszolgáltatás és együttműködés rendjét. A pálya megépítésének előfeltétele, hogy az annak helyéül szolgáló ingatlant a tulajdonos/tulajdonosok az MLSZ részére az építkezés idejére ingyenesen átengedjék.

Az állami fenntartású közoktatási intézményekben megvalósuló pályaépítések esetén az együttműködési megállapodást záradékkal kell ellátni. A kétféle záradék minta – attól függően, hogy a közoktatási intézmény a Klebelsberg Intézményfenntartó Központ ingyenes használatában vagy ingyenes vagyonkezelésében van - az MLSZ honlapjáról letölthető (Fejlesztések/Pályaépítési Program/Letölthető dokumentumok).

A pályaépítések megkezdésének további feltétele az MLSZ sportfejlesztési programjának az Emberi Erőforrások Minisztériuma által történő jóváhagyása, és hogy a kiadott támogatási igazolás alapján az MLSZ ténylegesen adótámogatáshoz jusson.

Amennyiben a beruházás építési engedély köteles a pályázónak vállalnia kell jelzálogjog 15 évre szóló bejegyzését a beruházás 70%-ának megfelelő összeg erejéig és vállalnia kell a bejegyzéshez kapcsolódó költségek megfizetését. A beruházás 70%-ának erejéig a Magyar Állam lesz a jelzálogjog jogosultja.

A beruházás akkor is megvalósítható, ha a beruházás helyszínét biztosító ingatlan nem, vagy nem kizárólagosan önkormányzati tulajdonban van, ebben az esetben azonban a nem önkormányzati tulajdonú ingatlanra, illetve ingatlan részre a beruházás 70%-ának erejéig az MLSZ javára kerülhet bejegyzésre a jelzálogjog a pályázó költségére, amennyiben nem építési engedély köteles a beruházás. Az MLSZ kizárólagos döntési jogköre a jelzálogjog bejegyzésének előírása. Amennyiben építési engedély köteles a beruházás, akkor a jelzálog jogosultja ebben az esetben is a Magyar Állam lesz.

A fejlesztés becsült költségét (irányár) a pályázati adatlap tartalmazza. A kivitelezés tényleges költségét a nyertes pályázó a kivitelezői tender lezárultát követően az együttműködési megállapodás 2. mellékletében ismerheti meg.

A pályázó által fizetendő díjat, amely a bruttó beruházási összköltség 30%-val megegyező összeg, kivitelezés megkezdése előtt kell folyósítani. A nyertes pályázó által egy összegben kifizetendő díj becsült bruttó összegét a pályázati adatlap ismerteti.

A kivitelezés tényleges költsége – amelyet a megvalósítás tényleges fizikai körülményei és a pályázati adatlapon kiválasztott opciók is befolyásolnak - az MLSZ által lebonyolított pályázat során kiválasztott kivitelező végleges árajánlata alapján lesz meghatározva.

A pályázót a beadott pályázat alapján – amennyiben pályázata érvényes és eredményes – szerződéskötési kötelezettség terheli, amely nem teljesítése szankciót von maga után. A nyertes pályázó akkor állhat el az együttműködési megállapodás aláírásától, ha a pályázat tényleges kivitelezési összköltsége 10%-nál nagyobb mértékben meghaladja az adatlap benyújtásakor kalkulált becsült irányárát. Természetesen a pályázó ebben az esetben is dönthet az együttműködési megállapodás aláírása mellett.

Amennyiben a nyertes pályázó nem a fenti, hanem egyéb indoklással – esetleg indoklás nélkül – eláll az együttműködési megállapodás aláírásától, akkor az MLSZ a pályázót 2 évre kizárhatja az MLSZ által kiírásra kerülő későbbi pályázatokból és a pályázó elveszti a Pályázati Biztosítékként megfizetett összeget.

Amennyiben a pályázó a szerződéskötési kötelezettségének a teljes beruházási költség megismerését követő 15 munkanapon belül nem tesz eleget vagy 8 napon belül fizetési kötelezettségét nem teljesíti, az MLSZ a pályázót visszaléptettnek tekintheti, 2 évre kizárhatja az MLSZ által kiírásra kerülő későbbi pályázatokból és a pályázó elveszti a Pályázati Biztosítékként megfizetett összeget.

4. PÁLYÁZATI BIZTOSÍTÉK

Az MLSZ a pályázatban való részvételt pályázati biztosíték adásához köti, melynek összege pályánként 200 000 Ft. A pályázati kötbért a pályázónak a pályázata benyújtásával egyidejűleg kell megfizetnie az alábbi bankszámlaszámra: Magyar Labdarúgó Szövetség OTP 11707024-20485090. A közlemény rovatba a pályázat iktatószámát kell feltüntetni. A pályázati biztosíték befizetését igazoló bizonylatot a pályázónak a pályázatkezelő szoftverbe kell feltöltenie.

A pályázati biztosíték kikötésének jogalapja az, hogy a pályázó kérelméhez a pályázat elbírálásáig kötve van (ajánlati kötöttség).

Ha a pályázó az ajánlati kötöttségének ideje alatt pályázati kérelmét visszavonja, vagy a szerződés megkötése az érdekkörében felmerült okból hiúsul meg, a biztosíték az MLSZ-t illeti meg.

Az MLSZ a biztosítéket a következő esetek fennállását követő 10 napon belül visszafizeti:

- ha a pályázati felhívás visszavonásra kerül, érvénytelenné nyilvánítják, vagy
- ha a vesztes pályázó a pályázati eljárás eredményéről értesítést kap illetve
- ha a szerződéskötés meghiúsulása nem a pályázó érdekkörében felmerült okból történt.

Nyertes pályázat esetén a pályázati biztosítékként megfizetett összeg a szerződés alapján a pályázó által megfizetett ellenértékbe beszámít.

5. PÁLYÁZÓK KÖRÉNEK MEGHATÁROZÁSA

Jelen dokumentum 2. fejezetében olvasható pálya típusokra eltérő szervezetek nyújthatnak be pályázatot.

Pályázó szervezet lehet:

Pálya típusa	Pályázó szervezet meghatározása
Nagyméretű műfüves és előfüves pálya 105x68 (111x72 m)	<p>Önálló települési (kerületi) önkormányzat vagy olyan konzorcium, amelyben kizárólag települési (kerületi) önkormányzatok vesznek részt!</p> <p>Önállóan azon települési (kerületi) önkormányzat nyújthat be pályázatot, amely lélekszáma 2012. december 31-én az önkormányzat nyilvántartása szerint legalább 5000 fő.</p> <p>Konzorciumban több önkormányzat is pályázhat. Ebben az esetben a vezető önkormányzat nyújtja be a pályázatot a konzorciumi megállapodás alapján. A vezető tagnak meg kell egyeznie a beruházás helyszínét biztosító település önkormányzatával. Ebben az esetben a konzorciumban részt vevő önkormányzatok lakosságszámának együttesen kell elérnie az 5000 főt. A konzorciumi megállapodásnak tartalmaznia kell a konzorciumi tagok azon kifejezett nyilatkozatát, hogy az konzorcium vezetője által aláírt Együttműködési megállapodásból származó kötelezettségek a konzorcium tagjait egyetemlegesen terhelik az MLSZ-szel szemben.</p>
Műfüves félpálya 40x60 (44x64)	Önállóan települési (kerületi) önkormányzat (lélekszámtól függetlenül).
Grundméretű műfüves pálya 12x24 (14x26 m) és kisméretű műfüves pálya 20x40 (22x42 m)	Önállóan települési (kerületi) önkormányzat (lélekszámtól függetlenül).

Jelen pályázat esetében a fejlesztéssel érintett ingatlannak tulajdonosa nem lehet sportszervezet, illetve nem lehet a Magyar Állam! Az ingatlan tulajdonosa(i) lehet maga a pályázó önkormányzat, természetes, vagy jogi személy stb. kivéve sportszervezet illetve a Magyar Állam. Amennyiben az ingatlan tulajdonosa sportszervezet (kizárólag vagy részben), akkor a pályaépítésre a sportszervezetek számára nyitott pályázaton keresztül lehet fejlesztési forrást igényelni.

5.1 Pályázó szervezethez kapcsolódó egyéb feltételek

1. A pályázatban a fenti építmények közül egyszerre több megépítése is választható.
2. A pályázati feltételek lehetővé teszik azt, hogy azon települési (kerületi) önkormányzat vagy konzorcium, amely lélekszáma 2013. december 31.-én az önkormányzat nyilvántartása szerint legalább 5000 fő, egyszerre pályázzon nagyméretű és kisméretű pályákra.

5.2 Együttműködő szervezetek lehetséges jogi formája:

Együttműködő partner lehet:

1. Sportszövetség,
2. Oktatási intézmény, sportiskola
3. Utánpótlás-neveléssel foglalkozó alapítvány,
4. Sportegyesület,
5. Sportvállalkozás (amennyiben főtevékenysége sporttevékenység, továbbá a gazdasági társaság célja sporttevékenység szervezése, valamint a sporttevékenység feltételeinek megteremtése egy vagy több sportágban),
6. Fogyatékosok sportja, illetve a szabadidősport területén működő közhasznú társaság.

A pályázó egyszerre több együttműködő partnert is bevonhat a pályázat megvalósításába. A pályázó és az együttműködő partner szervezet(ek) közötti megállapodást a pályázat mellékleteként kell benyújtani. A szakmai partnerrel megkötendő együttműködési megállapodás minta az MLSZ honlapjáról letölthető (Fejlesztések/Pályaépítési Program/Letölthető dokumentumok). Az együttműködő partnereket, és az együttműködés tartalmát az adatlapon is ismertetni kell.

6. PÁLYÁZATHOZ KAPCSOLÓDÓ LEGFONTOSABB VÁLLALÁSOK, FELTÉTELEK

A pályázat benyújtása előtt indokolt elolvasni jelen útmutatót és áttekinteni az MLSZ honlapján található dokumentumokat (Fejlesztések/Pályaépítési Program/Letölthető dokumentumok). A pályázónak:

- a hiánytalan adatlapot a nyilatkozati részének cégszerű aláírásával és
- az alábbi kilenc darab mellékletet szükséges benyújtania:
 1. Aláírt tulajdonosi hozzájáruló nyilatkozatot/nyilatkozatokat a sportcélú ingatlan használatba adására és hasznosítására vonatkozóan külön-külön aláírva minden egyes tulajdonos által (pályázati útmutató 8. melléklete).
 2. Az építeni kívánt projektelemmel érintett ingatlan 30 napnál nem régebbi tulajdoni lapjának földhivatal által kiadott eredeti példányát vagy másolatát.
 3. Az építeni kívánt projektelelem megvalósítását jóváhagyó elvi építési engedélyt az ingatlan tulajdonosának hitelesített hozzájáruló nyilatkozatával, VAGY a jogerős építési engedélyt, VAGY a hatáskörrel és illetékességgel rendelkező hatóság igazolását arról, hogy a bejelentésben megjelölt beruházási tevékenység nem építésiengedély-köteles.
 4. Képviselő testület határozata a pályázó által egy összegben kifizetendő összeg rendelkezésre állásáról.
 5. Érvényes talajmechanikai szakvéleményt arról, hogy beruházás területén nem kell jelentős költségnövekedésre számítani a kivitelezés kapcsán, a terület

megfelel a pályázat tárgyának megépítésére (talajszerkezet, talajvíz, belvíz, stb.) és amely szakvélemény később megfelelő lehet a kivitelezési terv területre történő esetleges adaptálásához is.

6. Együttműködési megállapodás a szakmai partnerrel (az MLSZ honlapjáról letölthető (Fejlesztések/Pályaépítési Program/Letölthető dokumentumok))
7. Helyszínrajz, vázrajz a futballpálya feltüntetésével.
8. Közmű genplán (összesített közműterv),
9. Konzorciumban történő pályázat esetén konzorciumi megállapodás (az MLSZ honlapjáról letölthető (Fejlesztések/Pályaépítési Program/Letölthető dokumentumok)).

Felhívjuk a figyelmet arra, hogy földhivatali eljárást igénylő ügyekhez, az erre vonatkozó szerződés(ek) aláírását követően további – az ingatlan-nyilvántartási szabályok által megkövetelt – iratok beadása szükséges (pl. cég tulajdonos esetén cégkivonat, aláírási címpéldány, stb.).

Pályázat benyújtásához kapcsolódóan a pályázónak az alábbi általános feltételeket kell vállalnia, amelyekről az adatlapon az alábbiak szerint köteles nyilatkozni:

- a) a pályázati adatlapon és mellékleteiben feltüntetett adatok teljes körűek, valódiak és hitelesek, az abban tett nyilatkozatok a valóságnak megfelelnek.
- b) a pályázat benyújtásával egyidejűleg a pályázó vállalja a pályánként 200 000 Ft pályázati biztosíték megfizetését és tudomásul veszi, hogy amennyiben eláll a szerződéskötéstől, a pályázati biztosíték az MLSZ-t illeti meg.
- c) az együttműködési megállapodás tartalmát a pályázó megismerte és tudomásul veszi, hogy annak módosítására csak az MLSZ kifejezett hozzájárulása esetén van mód, azzal, hogy a hozzájárulás megtagadása nem mentesíti a pályázót ajánlati kötöttsége alól.
- d) a pályázó képviselője jogosult a pályázó szervezet képviselőjére és kijelenti, hogy a testületi szervek részéről a pályázat benyújtásához és a jelen nyilatkozat megtételéhez szükséges felhatalmazással rendelkezik, a pályázat benyújtását jóváhagyták és harmadik személyeknek semminemű olyan jogosultsága nincs, mely az általa képviselt szervezet részéről megakadályozná vagy bármiben korlátozná a pályázat megvalósítását.
- e) a pályázó vállalja, hogy a kivitelezéshez szükséges összes engedélyt beszerzi és a kivitelezés kezdetére átadja azokat az MLSZ, vagy az MLSZ képviselője (beruházás bonyolító) részére.
- f) a pályázó vállalja, hogy minden olyan feltételt biztosít az építkezés teljes időtartama alatt, ami egyéb esetben a beruházó feladata lenne. (felvonulási terület biztosítása, vízvételi lehetőség, áramvételi lehetőség, munkaterület kivitelezésre alkalmassá tétele, építési terület előkészítése, szintbe hozása, (20x40 m pályánál a maximális eltérés a pálya leendő területén a legmagasabb és legmélyebb pont között 30 cm, félpályánál maximum 40 cm, nagypályánál maximum 50 cm lehet) cserjék, fák kivágása, stb.).
- g) a pályázó vállalja, hogy az anyagok, gépek, stb. – építési területre történő - beszállításához szükséges bejárást, útvonalat biztosítja kb. 40 tonna/gk. súlyhatárig.
- h) az üzemeltetéshez szükséges összes műszaki feltételt (pl.: elektromos kapcsolószekrény) a pályázó biztosítja, (a kapcsolószekrény maximális távolság a pályától 50 méter lehet) legkésőbb a kivitelezési munka megkezdéséig. Amennyiben a feltételek biztosításához közműfejlesztési hozzájárulást kell fizetni, azt a pályázónak kell teljes mértékben finanszíroznia.

- i) Amennyiben a pályázati kiírásban szereplő lehetőséggel élve LED világítást kér a pályázó a 12x24, vagy 20x40 méteres pályához, elfogadja, hogy a LED fényvetők felszerelése – esetlegesen - a műszaki átadást követő 3.-4. héten kerül csak sor.
- j) a pályázó tudomásul veszi azt, hogy kizárólag az MLSZ honlapján található műszaki tartalom megvalósítása támogatható költség.
- k) a pályázó vállalja, hogy a pályázat tárgyának megépítése helyszínén, a kivitelezésre meghirdetett időszakban (minimum 8 nap) valamennyi a kivitelezésben részt venni kívánó Vállalkozónak és Szállítónak – előre egyeztetett időpontban – bemutatja az építési területet, ismerteti velük mindazon adatokat, tényeket, stb. amelyek a kivitelezésre és az anyagszállításra történő minél pontosabb ajánlatadáshoz szükséges. Lehetőséget biztosít részükre a helyszín megismerésére, bejárására, tanulmányozására. Vállalja, hogy olyan részletes adatokat ad meg részükre, amelyek elősegítik azt, hogy az MLSZ által rendelkezésükre bocsátott információk mellett, szakmailag és pénzügyileg megalapozott ajánlatot nyújthassanak be a kivitelezésre.
- l) A pályázó együttműködik a kivitelezővel, az MLSZ képviselőjével és az MLSZ által megbízott műszaki ellenőrrel azért, hogy a kivitelezés az MLSZ által meghatározott időpontban elkezdődhessen, és zökkenőmentesen kerüljön végrehajtásra. Pályázó tudomásul veszi, hogy az MLSZ jogosult a munkaterület átadásának és a munkavégzés kezdetének és befejezésének időpontját meghatározni.
- m) a pályázat tárgyának megépítése kapcsán, az MLSZ és a kivitelezést végző Vállalkozó közti vállalkozói szerződést a kivitelezés kezdési időpontjában (a terület műszaki átadásakor) a pályázó, mint majdani üzemeltető megismeri, és az abban foglaltakat elfogadja, segíti annak megvalósulását.
- n) a pályázó vállalja, hogy az előző pontban említett szerződésben meghatározott sportlétesítmény átadását követő egy év múlva, garanciális bejárásra hívja a szerződést aláíró kivitelezőt, akivel közösen megvizsgálják a létesítmény állapotát, jegyzőkönyvet vesznek fel a garanciális hibákról (amennyiben lesznek). A jegyzőkönyvben rögzítik a kijavítandó hibákat és a javítás elvégzésére közösen meghatároznak egy időpontot, vagy rögzítik, hogy nincsenek garanciális hibák. Amennyiben a hibákat a kivitelező határidőre és hiánytalanul kijavította, vagy nem voltak hibák, a jegyzőkönyvben rögzítik ezt a tényt. A jegyzőkönyv egy példányát megküldik az MLSZ részére, egyben pályázó javaslatot tesz a vállalkozói árból visszatartott összeg kifizetésére, illetve a Vállalkozó által biztosított bankgarancia visszaadására.
- o) pályázó vállalja, hogy az üzemeltetés teljes ideje alatt (minimum 15 év) a beruházásra előírt, együttműködési megállapodásban és a műszaki átadás kapcsán átvett karbantartási utasításokban rögzített karbantartást saját költségén folyamatosan elvégzi, vagy külsős vállalkozóval elvégezteti. Pályázó tudomásul veszi, hogy a karbantartási kötelezettség elmulasztásából eredő valamennyi kárt saját költségén köteles elhárítani.
- p) pályázó tudomásul veszi azt, hogy a kivitelezés műszaki tartalmához és költségéhez kapcsolódó információkról az MLSZ nem köteles részletesebb tájékoztatást biztosítani annál, mint ami a pályázati útmutatóban, a vállalkozóval kötött szerződésben és annak mellékleteiben olvasható.
- q) pályázó vállalja, hogy nyertes pályázat esetén egy összegben kifizetésre kerül az együttműködési megállapodás 2. mellékletében meghatározott összeg 30%-a, amely a beruházás tényleges bruttó összegének 30 %-a. Ezt az összeget a pályázónak a megállapodás aláírását követő 8 napon belül előlegként kell átutálnia az MLSZ bankszámlájára. A pályázati biztosítékként megfizetett díj ebbe az összegbe beszámít.

- 2HSE ?
- r) ha a tényleges kivitelezési ár magasabb, mint a pályázat benyújtásakor megismert becsült költség 110%-a, akkor pályázó elállhat az MLSZ által kötendő együttműködési megállapodás aláírásától. Amennyiben bármilyen más ok miatt, vagy indoklás nélkül áll el a pályázó az MLSZ által kötendő együttműködési megállapodás aláírásától, akkor tudomásul veszi, hogy a pályázat benyújtását követő 2 naptári évben az MLSZ kizárhatja az általa meghirdetett pályázatokból és elveszti a Pályázati Biztosítékként megfizetett összeget.
 - s) amennyiben a beruházás építési engedély köteles, pályázó vállalja a beruházás 70%-ának összegével megegyező jelzálogjog 15 évre szóló bejegyzését és a bejegyzéshez kapcsolódó költségek megfizetését. A beruházás akkor is megvalósítható, ha a beruházás helyszínét biztosító ingatlan nem, vagy nem kizárólagosan önkormányzati tulajdonban van, ebben az esetben azonban a nem önkormányzati tulajdonú ingatlanra, illetve ingatlan részre a beruházás 70%-ának erejéig az MLSZ javára kerülhet bejegyzésre a jelzálogjog a pályázó költségre, amennyiben nem építési engedély köteles a beruházás. Az MLSZ kizárólagos döntési jogköre a jelzálogjog bejegyzésének előírása. Amennyiben építési engedély köteles a beruházás, akkor a jelzálog jogosultja a Magyar Állam lesz.
 - t) amennyiben a pályázat megvalósításában olyan partner vesz részt, amely még nem lépett be a Bozsik-program egyesületi vagy intézményi programjában, akkor vállalja, hogy legkésőbb a 2014/2015-ös szezonban a fenti programok egyikében regisztrálja magát.
 - u) pályázó tudomásul veszi, hogy szerződéskötési kötelezettség terheli; amennyiben a szerződéskötési kötelezettségnek a teljes beruházási költség megismerését követő 15 munkanapon belül nem tesz eleget a pályázó vagy az ellenértéket 8 napon belül nem utalja át, az MLSZ a pályázatot visszalépettnek tekintheti és 2 évre kizárhatja az MLSZ által kiírásra kerülő későbbi pályázatokból valamint nem fizeti vissza a pályázó által Pályázati Biztosítékként megfizetett összeget.
 - v) a fejlesztéssel érintett ingatlan(ok) tulajdonosa(i) nem sportszervezet illetve nem a Magyar Állam.

Az MLSZ a nyertes pályázók irányába vállalja, hogy lehetőség szerint 2015. december 31-ig megépíti a pályákat. Az MLSZ fenntartja a jogot azonban arra, hogy az építkezések konkrét, pályánkénti ütemezéséről, logisztikai szempontokat figyelembe véve hozzon döntést. Erről természetesen a pályázó kellő időben értesül.

7. NEM ELSZÁMOLHATÓ TEVÉKENYSÉGEK

A pályázatban támogatott fejlesztés kizárólag a jelen útmutató 2. pontjában felsorolt pályák építése. **Egyéb tevékenység jelen pályázatban nem támogatott!**

Természetesen a pályázó egyéb beruházási, felújítási tevékenységet elvégezhet a pályázat szakmai céljainak megvalósítása érdekében (pl.: öltöző felújítása, stb.), de ezen tevékenységeket saját erőből, saját kockázatára és csak úgy valósíthatja meg, hogy a pályázatban szereplő támogatott tevékenységek megvalósulását ne veszélyeztesse, akadályozza.

8. BÍRÁLATI SZEMPONTOK

A benyújtott pályázatok az alábbi táblázatban ismertetett szempontok alapján kerülnek értékelésre.

Sorszám	Szempont	Feltétel	Adható pontszám
1.	A fejlesztés helyszínét biztosító település hátrányos helyzetű kistérségben helyezkedik-e el?	Település nem hátrányos helyzetű térségben található	0
		A település a 311/2007. (XI. 17.) Korm. Rendelet 2., 3. és 4. melléklet alapján hátrányos helyzetű, átmenetileg kedvezményezett vagy leghátrányosabb helyzetű kistérségben található. Hátrányos helyzetű kistérségek felsorolását az 1. melléklet tartalmazza.	1
2.	Pályaépítés indokoltság a jelenlegi infrastruktúra ellátottság és a várható kihasználtsági adatok (kapacitás-kihasználtság) alapján		5
3.	A Bozsik-program egyesületi vagy intézményi programjában részt vevő, a település területén működő sportszervezet vagy oktatási intézménnyel rendelkezik együttműködési megállapodással.		4
Összesen:			10

Az elért pontszám alapján a támogatásról az MLSZ Megyei Társadalmi Elnökség javaslatára az MLSZ elnökség dönt. Támogatói döntésbe csak kizárólag formailag megfelelt pályázat részesülhet.

9. PÁLYÁZAT MEGHIRDETÉSÉNEK, BENYÚJTÁSÁNAK ÉS HIÁNYPÓTLÁSÁNAK MÓDJA HATÁRIDEJE

A pályázathoz kapcsolódó dokumentumok az MLSZ honlapján érhetőek el **2014. március 17-ét** követően.

A pályázat benyújtásához előzetes regisztráció szükséges. A regisztrációt a pályázónak kell kezdeményeznie. A <http://www.mlsz.hu/> weboldalon „Pályázni kívánok” gomb megnyomásával megjelenik egy regisztrációs felület a pályázó számára. A pályázónak ki kell töltenie az adatait, majd az „Elküld” gombra kell kattintania. A regisztrációt a megyei igazgatónak kell jóváhagynia, ezt követően a pályázó e-mailben kap értesítést a belépéshez szükséges adatokról (program elérhetősége, felhasználónév, jelszó,) valamint megkapja a felhasználói kézikönyvet.

A pályázati adatlapot és mellékleteit elektronikusan az MLSZ on-line rendszerében és egy példányban nyomtatva, cégszerűen aláírva kell benyújtani. **Az adatlap mellékleteit szkennelést követően kell feltölteni az on-line rendszerbe.**

Az előzetes regisztrációt követően a pályázati adatlapot és a mellékleteit **2014. március 17-től kezdve 2014. április 11-ig az MLSZ on-line rendszerében kell feltölteni!**

Az on-line rendszerbe történő feltöltés után az adatlapot ki kell nyomtatni és aláírni, az aláírt mellékleteket csatolni, majd személyesen esetleg kézbesítővel vagy postai úton tértivevényes küldeményként benyújtani legkésőbb 2014. április 11-ig.

Az aláírt kinyomtatott pályázatnak függetlenül a benyújtás módjától meg kell érkeznie 2014. április 11-ig az illetékes megyei (budapesti) igazgatóságra.

Az MLSZ fenntartja magának a jogot, hogy a pályázat benyújtásának határidejét egy alkalommal meghosszabbíthassa, amelyről a regisztrált pályázókat értesíti.

Az aláírt adatlapot és a mellékleteit egy példányban, és oldalszámozva (csak az írott oldalakat számozva) kell benyújtani zárt borítékban. A borítékon szerepeltetni kell a pályázó megnevezését, és címét, valamint „pályaépítési program pályázata, VIII. ütem” szöveget.

Az on-line rendszerbe már feltöltött pályázatot az illetékes MLSZ megyénkénti és budapesti igazgatóságainak kell benyújtani az alábbi címre:

Megye	Székhely	Postafiók címe
Baranya	7621 Pécs, Tímár u. 21.	7601 Pécs Pf: 174
Bács-Kiskun	6000 Kecskemét, Zimay László u. 3.	-
Békés	5600 Békéscsaba, Gyulai út 59.	-
Borsod-Abaúj-Zemplén	3530 Miskolc, Mindszent tér 1.	-
Budapest	1053 Budapest, Curia u. 3.	-
Csongrád	6726, Szeged, Szél utca 2.	-
Fejér	8002 Székesfehérvár, Csikvári út 10.	8002 Székesfehérvár, Pf: 16
Győr-Moson-Sopron	9022 Győr, Kálvária u. 4-10.	9001 Győr, Pf. 635
Hajdú-Bihar	4025 Debrecen, Piac u. 71.	-
Heves	3300 Eger, Dobó tér 6/A	3301 Eger, Pf.: 217.
Jász-Nagykun-Szolnok	5000 Szolnok, Vízmű út 1..	-
Komárom-Esztergom	2800 Tatabánya Fő tér 4.	2801 Tatabánya Pf. 1387
Nógrád	3100 Salgótarján, Bartók B. u.10.	-

Megye	Székhely	Postafiók címe
Pest	1052 Budapest, Városház u. 7.	1364., Budapest, Pf. 301.
Somogy	7400 Kaposvár, Fő u. 10.	7400 Kaposvár, Pf: 45.
Szabolcs-Szatmár-Bereg	4400 Nyíregyháza, Egyház út 15.	-
Tolna	7100 Szekszárd Keselyűsi út 3.	-
Vas	9700 Szombathely, Berzsényi tér 2. III. emelet	-
Veszprém	8200 Veszprém Wartha Vince u. 3.	-
Zala	8900 Zalaegerszeg, Kossuth L. u. 47-51.	-

A pályázatok hiánypótlását a megyei igazgatóságok intézik. A hiánypótlás keretében benyújtandó adatokról és dokumentumokról, a benyújtás formájáról és határidejéről a pályázót az illetékes megyei igazgatóság képviselője értesíti.

A pályázat formai hiánypótlása egy alkalommal lehetséges! Az adatlapon szereplő adatok és pályázat mellékletét alkotó mellékletek a hiánypótlás keretében pótolhatóak.

A formai ellenőrzés a pályázat benyújtást követő 8 munkanapon belül, 2014. április 23.-ig megtörténik. Hiánypótlásra a pályázónak 5 munkanap áll rendelkezésére. A formai hiánypótlás benyújtásának végső határideje 2014. április 30.

Amennyiben a pályázó a hiánypótlási felhívásnak nem tesz eleget, úgy pályázata a rendelkezésre álló adatok alapján kerül értékelésre. Támogatásba csak a formailag teljesen megfelelt pályázat részesülhet.

A hiánypótlás akkor tekinthető teljesítettnek, amennyiben kinyomtatott formában beérkezett az illetékes megyei igazgatóságra és on-line formában is feltöltésre került az MLSZ on-line rendszerében.

A benyújtást követően a pályázat tartalmi elemeinek változtatására nincs lehetőség!

10. PÁLYÁZATOK FORMAI KÖVETELMÉNYEI

A benyújtott pályázatoknak az alábbi formai követelményeket szükséges teljesíteniük:

1. A pályázati adatlap és mellékletei az MLSZ on-line rendszerébe feltöltésre került.
2. A pályázati adatlap összes releváns cellája kitöltött.
3. A pályázati adatlap cégszerűen aláírt.
4. A pályázati dokumentáció teljes körűen tartalmazza pályázati adatlap alábbiakban felsorolt mellékleteit (amennyiben szükséges aláírt eredeti példányát):
 - 4.1. Aláírt tulajdonosi hozzájáruló nyilatkozatot(kat) a sportcélú ingatlan használatba adására és hasznosítására vonatkozóan minden egyes tulajdonos által külön-külön aláírva.
 - 4.2. Az építeni kívánt projektelemmel érintett ingatlan 30 napnál nem régebbi tulajdoni lapjának földhivatal által kiadott eredeti példányát vagy másolatát.
 - 4.3. Az építeni kívánt projekt megvalósítását jóváhagyó elvi építési engedélyt az ingatlan tulajdonosának hitelesített hozzájáruló nyilatkozatával, vagy a jogerős

- építési engedélyt, vagy a hatáskörrel és illetékességgel rendelkező hatóság igazolását arról, hogy a bejelentésben megjelölt beruházási tevékenység nem építésiengedély-köteles.
- 4.4. Képviselőtestület határozata a pályázó által egy összegben kifizetendő összeg rendelkezésre állásáról.
 - 4.5. Érvényes talajmechanikai szakvéleményt arról, hogy beruházás területen nem kell jelentős költségnövekedésre számítani a kivitelezés kapcsán, a terület megfelel a pályázat tárgyának megépítésére (talajszerkezet, talajvíz, belvíz, stb.) és amely szakvélemény később megfelelő lehet a kivitelezési terv területre történő esetleges adaptálásához is.
 - 4.6. Együttműködési megállapodás a szakmai partnerrel.
 - 4.7. Helyszínrajz, vázrajz a futballpálya feltüntetésével.
 - 4.8. Közmű genplán (összesített közműterv),
 - 4.9. Konzorciumban történő pályázat esetén konzorciumi megállapodás.
5. A pályázati dokumentáció, valamint a hiánypótlás határidőre, egy példányban a mellékletekkel együtt teljes körűen benyújtásra került.

11. PÁLYÁZATOK ÉRTÉKELÉSE

A pályázat egyfordulós eljárású. A határidőre benyújtott pályázatok értékelése egyszerre történik. Kizárólag a formailag megfelelt pályázatok részesülhetnek támogatásban. Az elért pontszám alapján a támogatásról az MLSZ Megyei Társadalmi Elnökség javaslatára az MLSZ elnöksége dönt. A formailag megfelelt, de nem nyertes pályázatok tartaléklistára kerülnek. A nyertes pályázatok maximális száma országos és megyei szinten előre meghatározott. A döntéshozatal tervezett határideje 2014. május 31.

A döntés ellen jogorvoslatnak helye nincs!

1. számú melléklet

A kedvezményezett kistérségek besorolása

	A kistérség neve	Hátrányos helyzetű	
			Leghátrányosabb helyzetű
			Komplex programmal segített leghátrányosabb helyzetű
Észak-Magyarország	<i>Borsod-Abaúj-Zemplén megye</i>		
	Edelényi		1
	Encsi		1
	Kazincbarcikai	1	
	Mezőkövesdi	1	
	Ózdi		1
	Sárospataki		1
	Sátoraljaújhelyi	1	
	Szerencsi		1
	Szikszói		1
	Abaúj-Hegyközi		1
	Bodroghközi		1
	Mezőcsáti		1
	Tokaji		1
	<i>Heves megye</i>		
	Hevesi		1
	Füzesabonyi	1	
	Pétervásárai		1
	Bélapátfalvai	1	
	<i>Nógrád megye</i>		
	Bátonyterenyei		1
	Pásztói	1	
Salgótarjáni		1	
Szécsényi		1	
Észak-Alföld	<i>Szabolcs-Szatmár-Bereg megye</i>		
	Baktalórántházai		1
	Csengeri		1
	Fehérgyarmati		1
	Kisvárdai	1	
	Mátészalkai		1
	Nagykállói	1	
	Nyírbátori		1
	Tiszavasvári		1
	Vásárosnaményi		1
	Ibrány-Nagyhalászi		1
	Záhonyi	1	
	<i>Hajdú-Bihar megye</i>		

	Balmazújvárosi		1	
	Berettyóújfalui			1
	Hajdúböszörményi	1		
	Polgári	1		
	Püspökladányi		1	
	Derecske-Létavértesi		1	
	Hajdúhadházi		1	
	<i>Jász-Nagykun-Szolnok megye</i>			
	Jászberényi	1		
	Karcagi	1		
	Kunszentmártoni		1	
	Tiszafüredi			1
	Törökszentmiklósi	1		
	Mezőtúri	1		
Dél-Alföld	<i>Bács-Kiskun megye</i>			
	Bácsalmási			1
	Kalocsai	1		
	Kiskőrösi	1		
	Kiskunhalasi	1		
	Kiskunmajsai	1		
	Kunszentmiklósi	1		
	Jánoshalmi			1
	<i>Békés megye</i>			
	Mezőkovácsházai			1
	Orosházai	1		
	Sarkadi			1
	Szarvasi	1		
	Szeghalomi		1	
	Békési		1	
	<i>Csongrád megye</i>			
	Csongrádi	1		
	Hódmezővásárhelyi	1		
	Kisteleki			1
	Makói	1		
Mórahalomi		1		
Szentesi	1			
Dél-Dunántúl	<i>Baranya megye</i>			
	Komlói	1		
	Mohácsi	1		
	Sásdi			1
	Sellyei			1
	Siklósi	1		
	Szigetvári			1
	Pécsváradi	1		
	Szentlőrinci	1		
	<i>Tolna megye</i>			
	Dombóvári	1		
	Tamási			1
	<i>Somogy megye</i>			

	Barcsi			1
	Csurgói			1
	Kaposvári	1		
	Lengyeltóti			1
	Marcali	1		
	Nagyatádi	1		
	Tabi		1	
	Kadarkúti			1
Nyugat-Dunántúl	<i>Vas megye</i>			
	Őriszentpéteri	1		
	Vasvári	1		
	<i>Zala megye</i>			
	Letenyei	1		
	Zalaszentgróti	1		
	Pacsai	1		
	Zalakarosi	1		
Közép-Dunántúl	<i>Veszprém megye</i>			
	Sümegei	1		
	<i>Fejér megye</i>			
	Enyingi	1		
	Sárbogárdi	1		
	Abai	1		
	<i>Komárom-Esztergom megye</i>			
	Kisbéri	1		
Közép-Magyarország	<i>Pest megye</i>			
	Szobi	1		
<i>Leghátrányosabb helyzetű részösszesen:</i>			14	33
<i>Leghátrányosabb helyzetű összesen:</i>			47	
<i>Hátrányos helyzetű összesen:</i>		47		
MINDÖSSZESEN:			94	

Tulajdonosi hozzájáruló nyilatkozat

(önkormányzati pályázó, önkormányzati tulajdonos esetén)

Alulírott, ... Önkormányzat (székhelye: ... adószáma: ... képviseli:...), kötelezettséget vállalok arra, hogy az ... arányban tulajdonomban álló, a ... Földhivatalnál ... helyrajzi számon nyilvántartott, természetben ... címen található ingatlan használatát a Magyar Labdarúgó Szövetség részére átengedem.

Hozzájárulok ahhoz, hogy a Magyar Labdarúgó Szövetség a fent megnevezett ingatlan(ok)on sportpályát létesítsen.

Hozzájárulok ahhoz, hogy a felépült futballpályát a Magyar Labdarúgó Szövetséggel együttműködve 15 éven keresztül együtt használjuk és hasznosítsuk a TAO pályázatban leírt cél megvalósítása érdekében.

Amennyiben a sportpálya létesítése építési engedély köteles tevékenység, hozzájárulok az ingatlanon a Magyar Állam javára történő 15 évre szóló jelzálogjog bejegyzéséhez a beruházás összegének 70% erejéig, és vállalom a bejegyzéshez kapcsolódó költségek megfizetését.

Nyilatkozom arról, hogy a fenti ingatlan nem tartozik az Önkormányzat forgalomképtelen törzsvagyonába.

Nyilatkozom, hogy fent nevezett ingatlanon harmadik személynek nem áll fenn olyan joga, amely akadályozná a Magyar Labdarúgó Szövetséget abban, hogy a fenti ingatlanon a beruházást megvalósítsa.

Nyilatkozom továbbá, hogy az általam képviselt szervezet alapító (létesítő) okirata alapján jogosult vagyok a szervezet képviseletére és rendelkezem a jelen nyilatkozat megtételéhez szükséges felhatalmazással.

Kelt: település, 2014. március 11.

.....
Név

Székhely

Képviselő

EGYÜTTMŰKÖDÉSI MEGÁLLAPODÁS
önkormányzati tulajdonú ingatlan esetén
 minta (tervezet)

amely a sportról szóló 2004. évi I. törvényben meghatározott önkormányzati feladatok hatékony ellátásának céljából jött létre egyrészről a

Megnevezés:	Magyar Labdarúgó Szövetség
Székhely:	1112 Budapest, Kánai út 2/D
Levelezési cím:	1386 Budapest 62. Pf. 906/1.
Képviseli:	Dr. Vági Márton
Adószáma:	19020848-2-43
Számlaszáma:	11707024-20485090
Számlavezető pénzintézete:	OTP Bank

(a továbbiakban: **MLSZ**), *másrészről*

Hivatalos név:	
Székhelye:	
Képviseli:	
Adószáma:	
Számlaszáma:	

(a továbbiakban: **Önkormányzat**) között az alábbi feltételekkel.

Preambulum

Felek megállapítják, hogy:

- a sportról szóló 2004. évi I. törvény (a továbbiakban: Sporttörvény) 55. § meghatározza az önkormányzatok sporttal kapcsolatos feladatait;
- MLSZ a labdarúgás stratégiai fejlesztési koncepciójához illeszkedő sportfejlesztési programot dolgozott ki, melynek keretében az önkormányzatokkal együttműködve futballpályákat kíván létesíteni országszerte;
- jogszabályban foglalt és önként vállalt sporttal kapcsolatos önkormányzati feladatoknak az MLSZ által kidolgozott sportfejlesztési program megvalósításával történő ellátásában a jelen megállapodásban foglaltak szerint kívánnak együttműködni;
- az együttműködés a helyi önkormányzat által ellátandó, sporttal kapcsolatos közfeladatához kapcsolódik, melynek megvalósításáról az MLSZ gondoskodik az Alapszabályában meghatározott kötelezettségének megfelelően.
- MLSZ igénybe kívánja venni a társasági adóról és az osztalékadóról szóló 1996. évi LXXXI. törvény (a továbbiakban: Tao tv.) 22/C. § szerinti látvány-csapatsport támogatást; országszerte beruházásokat eszközöl futballpályák kialakítására, felújítására és vállalja a támogatott beruházás révén üzembe helyezett labdarúgópályák 15 évi határozott időtartamú sportcélú hasznosítását a Tao tv. 22/C. § (6) bekezdésében foglaltak szerint;

- a támogatás igénybevétele olyan létesítmények kialakítására, felújítására irányulhat, amelynek alapvető, közvetlen és kizárólagos rendeltetése, hogy a sportról szóló törvényben meghatározott sporttevékenységre használják.

I. A szerződés tárgya

1. Felek megállapodnak abban, hogy az Önkormányzat tulajdonát képező, a Földhivatalnál helyrajzi számon nyilvántartott, természetben szám alatti ingatlanon – a jelen szerződés 1. számú mellékletét képező vázrajzon feltüntetetteknek megfelelően – a Felek futballpályát alakítanak ki, amelynek során a Futballpályát az MLSZ építi meg, és azt a Felek az üzembe helyezéstől számított 15 év határozott ideig sportcélú tevékenység folytatására a jelen megállapodásban foglaltak szerint együtt használják és hasznosítják. Felek egyezően rögzítik, hogy a továbbiakban az Ingatlan fogalma alatt a vázrajzon megjelölt – a Futballpálya által elfoglalt – területet értik.

II. A szerződés célja

1. Felek a jelen megállapodás feltételeit a szerződés céljának figyelembe vételével alakították ki és fogadták el.
2. MLSZ kijelenti, hogy részéről a jelen megállapodás célja az I/1. pontban meghatározott Futballpálya jelen szerződés szerinti hasznosítása a Sporttörvényben és MLSZ Alapszabályban meghatározott feladatai hatékony ellátása, valamint a Tao. törvény vonatkozó rendelkezéseiben előírtak teljesítése érdekében.
3. Önkormányzat kijelenti, hogy részéről a jelen megállapodás célja a Sporttörvényben és a helyi önkormányzatokról szóló 2011. évi CLXXXIX. törvényben meghatározott feladatai megfelelő ellátása.

III. Az együttműködés időtartama

1. Jelen megállapodás a mindkét Fél képviselője általi aláírás napjától az I/1. pontban meghatározott futballpálya üzembe helyezésétől számított 15 év határozott időre jön létre.
2. Jelen megállapodás aláírásával Felek kifejezetten lemondanak arról, hogy a megállapodást a határozott idő lejárta előtt megszüntessék.
3. Felek a megállapodás határozott időtartamának lejárta előtt legalább 180 nappal tárgyalásokat kezdeményeznek a Futballpálya további közös használata tárgyában.

IV. A labdarúgó pálya kialakításának finanszírozása

1. Felek egyezően rögzítik, hogy az országsszerte kialakításra kerülő labdarúgó pályák teljes kivitelezési költségeit az MLSZ sportfejlesztési programja (a továbbiakban: programterv) tartalmazza, a Futballpálya létesítésének teljes bruttó (nettó + 27% áfa) beruházási költségét a jelen megállapodás elválaszthatatlan részét képező 2. sz. melléklet tartalmazza (a továbbiakban: Teljes Költség). Felek megállapodnak abban, hogy amennyiben a Teljes Költség módosításra kerül, ésszerű határidőn belül ennek megfelelően módosítják a 2. sz. mellékletet.
2. Felek egyezően rögzítik, hogy a jelen megállapodás tárgyát képező Futballpálya kialakítása a látvány-csapatsport támogatását biztosító támogatási igazolás kiállításáról, felhasználásáról, a

támogatás elszámolásának és ellenőrzésének, valamint visszafizetésének szabályairól szóló 107/2011. (VI. 30.) Korm. rendelet 2. § (1) bekezdés 9. pontjában meghatározott tárgyi eszköz beruházásnak minősül.

3. Felek akként állapodnak meg, hogy Önkormányzat a jelen szerződésben szerzett jogok gyakorlásáért ellenértéket fizet MLSZ-nek. Az ellenérték (a továbbiakban: Ellenérték) mértékét Felek úgy határozzák meg, hogy az a Teljes Költség nettó részének 30%-a + áfa.
4. Önkormányzat kötelezettséget vállal arra, hogy a IV./3. pont szerinti Ellenértéket a jelen megállapodás aláírását követő 8 napon belül előlegként átutalja az MLSZ bankszámlájára. Az MLSZ az átutalást követően haladéktalanul, de legkésőbb 15 napon belül előlegszámlát állít ki. Az Önkormányzat által a pályázati eljárás során befizetett pályázati biztosíték az Ellenértékbe beszámításra kerül. Az MLSZ a Futballpálya kialakítását követően végszámlát állít ki, amely – tekintettel arra, hogy az előleg összege megegyezik az Ellenérték teljes összegével – pénzügyi teljesítést már nem igényel.
5. Felek megállapodnak – és Önkormányzat kifejezetten elfogadja –, hogy a Futballpálya kialakításának előfeltétele az Ellenérték összegének Önkormányzat általi teljesítése az MLSZ részére.
6. Önkormányzat tudomásul veszi, hogy a pályaépítés megkezdésének feltétele az MLSZ sportfejlesztési programjának a 107/2011. (VI.30.) Korm. rendelet 2. § (1) bekezdés 2. pontjában meghatározott jóváhagyást végző szervezet által történő jóváhagyása.
7. Amennyiben a pálya nem épül fel, a Magyar Labdarúgó Szövetség, vállalja, hogy az Önkormányzat részére az Ellenértéket visszafizeti.

V. Felek jogai és kötelezettségei

1. Önkormányzat kötelezettséget vállal arra, hogy a tulajdonában lévő, a jelen megállapodás I/1. pontjában körülírt – a vázrajzon megjelölt – Ingatlant a Futballpálya kialakítása céljából és annak időtartamára az MLSZ birtokába bocsátja, ingyenesen a használatába adja. Az MLSZ az így használatában álló Ingatlanon kialakítja a Futballpályát. Önkormányzat továbbá kötelezettséget vállal arra, hogy a jelen megállapodásban foglalt kötelezettségek közös teljesítése és jogok közös gyakorlása céljából a Futballpálya kialakítását követően az üzembe helyezéstől számított 15 év határozott időtartamra az Ingatlant és a Futballpályát az MLSZ ingyenes, részleges használatába adja közfeladat ellátása céljából, a közfeladat ellátásához szükséges mértékben. A Sporttörvény 55.§, valamint –a Magyarország helyi önkormányzatairól szóló 2011. évi CLXXXIX. törvény 13. § (1) bekezdés 15. pontja, 23. § (4) bekezdés 8. pontja és (5) bekezdés 17. pontja értelmében a jelen megállapodás tárgyát képező sportfejlesztés közfeladatnak minősül. A Futballpálya az Önkormányzat könyveiben (számviteli nyilvántartásaiban) kerül kimutatásra, az MLSZ pedig a 15 évre szóló használati jogot – vagyoni értékű jogként – veszi fel a könyveibe.
2. Önkormányzat kötelezettséget vállal arra, hogy a jelen megállapodásban – különösen pedig a Tao tv. 22/C. § - ban – foglaltak teljesüléséhez szükséges valamennyi nyilatkozatot, hozzájárulást és beleegyezést határidőben megadja és szükség esetén az MLSZ rendelkezésére bocsátja. Amennyiben Önkormányzat a nyilatkozattétel megtagadásával illetve a nyilatkozat késedelmes kiadásával az MLSZ-nek kárt okoz, úgy köteles azt megtéríteni. Önkormányzat kifejezetten hozzájárul ahhoz, hogy jogvita esetén nyilatkozatát bíróság pótolja.
3. MLSZ kötelezettséget vállal arra, hogy a programtervnek, illetve a 2. sz. mellékletben foglaltaknak megfelelően megépíti és üzembe helyezi a Futballpályát. A Futballpálya építésének kezdő időpontját az MLSZ jogosult meghatározni azzal, hogy arról az Önkormányzatot

legkésőbb a munkakezdést megelőző 8 nappal korábban írásban értesíti.

4. Felek megállapodnak abban, hogy a megvalósítási határidő elmulasztása esetén a kivitelezőt terhelő és a MLSZ részére megfizetett késedelmi kötbér arányos része (30%) az Önkormányzatot illeti meg.
5. MLSZ a Futballpályát az üzembe helyezéssel egyidejűleg Önkormányzat birtokába adja a jelen megállapodás V/1. pontjának sérelme nélkül. Szerződő felek a birtokba adásról jegyzőkönyvet vesznek fel, melyben rögzítik Önkormányzat birtokba lépésének pontos időpontját, a Futballpálya műszaki állapotát és tartozékainak leltárát.
6. Felek megállapodnak abban, hogy a Futballpályát a Tao tv. 22/C. § (6) – (8) bekezdésében foglaltaknak megfelelően használják és hasznosítják.
7. Felek megállapodnak abban, hogy a Futballpálya rendeltetésszerű használatához szükséges valamennyi felújítási, javítási, karbantartási költséget, valamint a használatból járó költségeket, továbbá a Futballpálya tekintetében felmerülő közterheket Önkormányzat viseli.
8. Felek megállapodnak, hogy a közüzemi mérőórákat – amennyiben ez szükséges – Önkormányzat saját költségén köteles felszereltetni, a szolgáltatókkal a közüzemi szerződéseket megkötni, a közüzemi díjakat határidőre megfizetni.
9. Szerződő felek megállapodnak és az Önkormányzat tudomásul veszi és vállalja, hogy a Futballpálya részére történő birtokba adását követően jelen szerződés időtartama alatt az Önkormányzat felelőssége és költsége a Futballpálya szabályszerű és jelen szerződésnek megfelelő működtetése, karbantartása, üzemeltetése, valamint a jelen szerződés időtartama alatt a Futballpálya jogszabályoknak és a biztonságos, balesetmentes üzemeléshez szükséges állagának biztosítása. A Futballpálya teljes körű üzemeltetéséről és – a jelen megállapodás 3. számú melléklete szerinti – karbantartásáról Önkormányzat köteles saját költségén gondoskodni. MLSZ – előzetes értesítést követően – maga vagy megbízottja útján jogosult a karbantartást ellenőrizni és az ellenőrzésekről jegyzőkönyvet készíteni. A karbantartási kötelezettség teljesítését a felek lényeges szerződési feltételnek tekintik, melynek megsértése különösen súlyos szerződésszegésnek minősül.
10. MLSZ a jelen megállapodás fennállása alatt eszközpótlást vagy felújítást nem végez, ez az Önkormányzat feladata és költsége.
11. Önkormányzat köteles saját költségén gondoskodni a Futballpálya őrzéséről, védelméről.
12. Felek a Futballpályát szabadon – egymással egyeztetve – használják és hasznosítják, Önkormányzat azonban kötelezettséget vállal arra, hogy azt iskolai és diák-, főiskolai- egyetemi sport események (elsősorban labdarúgás), szabadidősport események (elsősorban futball), más közösségi célú – különösen: kulturális, turisztikai – események lebonyolítása céljából naponta a Futballpálya üzemidejének legalább 20%-ában és évente legalább 10 nap ingyenesen használja vagy kedvezményes áron hasznosítja. Felek jelen rendelkezést lényeges szerződési feltételnek tekintik, melynek megsértése különösen súlyos szerződésszegésnek minősül. Önkormányzat kötelezettséget vállal arra, hogy a pályahasználatban – különös tekintettel a kedvezményes pályahasználati kötelezettség teljesítésére vonatkozóan – az MLSZ által kért adatszolgáltatási kötelezettséget az MLSZ erre vonatkozó felszólításában megjelölt határidőben teljesíti.
13. Önkormányzat vállalja, hogy az MLSZ által kijelölt szakmai szervezeti egységgel, illetve koordinátorral – elsősorban, de nem kizárólag az MLSZ által kijelölt szakmai kapcsolattartó útján – együttműködik, biztosítja a részvételt az MLSZ által szervezett releváns képzéseken. Az MLSZ az Önkormányzat által kért, a futballpályán szervezett tevékenységekhez és aktivitásokhoz kapcsolódó adatszolgáltatásokat teljesíti. Az Önkormányzat a Futballpálya használata során az MLSZ által szervezett országos labdarúgó szakmai programokhoz (elsősorban Bózsik program, és szabadidő- futball) kapcsolódó tornák, rendezvények, versenyek

lebonyolításának elsőbbséget biztosít, és az MLSZ jogosult a térítésmentes pályahasználatra.

14. MLSZ és Önkormányzat közösen rendelkezik a Futballpálya területére vonatkozó reklám célú felületek hasznosítási jogával. MLSZ a palánkok belső hirdetési felületének tekintetében, a 20x40-es és 12x24-es pálya esetén 12 db 100x200 centiméteres hirdetési felület, a 40x60-as és a 105x68-as pálya esetén 8 db 100x200 centiméteres hirdetési felület kizárólagos felhasználója. A kizárólagos hirdetési felületek elhelyezkedését MLSZ jogosult meghatározni a Futballpálya üzembe helyezését követő 30 napon belül, de legkésőbb az Önkormányzat erre vonatkozó felhívásában megjelölt határidőre. MLSZ a nem kizárólagos felületek hirdetési jogát átengedi az Önkormányzatnak, az ebből származó bevétel az önkormányzatot illeti meg.
15. Szerződő felek megállapodnak abban, hogy a Futballpályán folytatott tevékenységhez – amennyiben az szükséges – a hatósági engedélyeket az Önkormányzat saját költségén köteles beszerezni, szükség esetén azokat megújítani, az időszakos hatósági vizsgálatokat elvégeztetni, illetve tevékenységét mindenkor a hatályos hatósági engedélyek birtokában és előírások megtartása mellett folytatni.
16. Önkormányzat kötelezettséget vállal arra, hogy megfizeti a közműfejlesztési hozzájárulást, vállalja az energia csatlakozási pont kiépítését saját költségén és rendelkezésre bocsátja a beruházás üzemeltetéséhez szükséges - műszaki leírásban meghatározott - energiamennyiséget.
17. Felek kölcsönösen jogosultak ellenőrizni a Futballpálya rendeltetésszerű és a jelen megállapodás előírásainak megfelelő használatát, és követelhetik a rendeltetésellenes vagy szerződésellenes használat megszüntetését, továbbá az ilyen használatból eredő kár megtérítését.
18. Felek megállapodnak abban, hogy amennyiben Önkormányzat jelen szerződésben foglalt valamely kötelezettségének határidőben nem, vagy nem megfelelően tesz eleget, úgy a szerződésszegés minden napjára 5.000,- Ft késedelmi kötbért köteles fizetni MLSZ-nek. Kötbérterhes szerződésszegésnek minősül különösen – de nem kizárólagosan – a Futballpálya használatát és használhatóságát befolyásoló szerződésszegés, valamint az V/1-2., V/9. és V/12-13. pontokban előírt kötelezettségek nem, vagy nem szerződésszerű teljesítése. Tekintettel arra, hogy a szerződés idő előtti megszüntetése a Tao tv. által előírt hasznosítási kötelezettség, miatt kizárt, a jelen pont szerinti kötbérfizetési kötelezettséget Felek sem összegben, sem időben nem korlátozzák. A kötbér az Önkormányzatnak felróható szerződésszegés megszűnését követő napon válik esedékessé azzal, hogy amennyiben a szerződésszegéssel érintett időszak a kilencven napot meghaladja (huzamos szerződésszegés), úgy erre az időszakra eső kötbér a kilencvenegyedik napon válik esedékessé, és ezen a napon kezdődik a következő kötbérfizetési időszak.

VI. Szavatosság

1. MLSZ szavatol azért, hogy a Futballpálya használatra alkalmas állapotban kerül az Önkormányzat birtokába.
2. Önkormányzat szavatol azért, hogy a Futballpálya a jelen megállapodás fennállásának egész tartama alatt rendeltetésszerű, szerződésszerű, biztonságos és balesetmentes használatra alkalmas, és egyébként is megfelel a szerződés előírásainak.
3. Önkormányzat szavatol azért, hogy az Ingatlanon, illetve a Futballpályán harmadik személynek nem áll fenn olyan joga, amely a akadályozná a Feleket a zavartalan használatban, valamint gátolná a jelen megállapodásban foglalt kötelezettségek teljesítésében.
4. MLSZ szavatol azért, hogy a Futballpályán harmadik személynek nem áll fenn olyan joga,

amely akadályozná a Feleket a zavartalan használatban, valamint gátolná őket a jelen megállapodásban foglalt kötelezettségek teljesítésében.

5. Az MLSZ a kivitelező vállalkozóval szemben, hibás teljesítésből eredően őt megillető szavatossági jogáról jelen megállapodással lemond az Önkormányzat javára. Felek megállapodnak abban, hogy az Önkormányzat a szavatossági jogokat az MLSZ által a jelen pont szerint adott felhatalmazás alapján kizárólag a kivitelező vállalkozóval szemben érvényesítheti. Az önkormányzat kifejezetten elismeri, hogy az MLSZ-szel szemben hibás teljesítésből eredő szavatossági igényt nem támaszthat.

VII. Kárveszély

1. MLSZ az alábbi esetekben felelősségét kifejezetten kizárja:
 - az üzemszerű működés körében keletkezett bármely kár;
 - a Futballpályán lévő dolgokban keletkezett kár;
 - baleseti károk, betörés, alkalmazottak és harmadik fél károkozása.
 - vis maior esetek.
2. A Futballpályán belül bekövetkező bármely más káresemény esetén is a helyreállítási kötelezettség, illetve a felelősség teljes mértékben kizárólag Önkormányzatot terheli.
3. Szerződő Felek megállapodnak, hogy kötelesek egymást haladéktalanul értesíteni, amennyiben bármilyen káresemény következik be, különös tekintettel a jelen megállapodás V/18. pontjában foglaltakra.
4. Önkormányzat köteles a Futballpályán keletkezett károsodásokat haladéktalanul helyreállítani. Amennyiben ezen kötelezettségének MLSZ írásbeli felhívása ellenére határidőn belül nem tesz eleget, MLSZ – kötbérigénye érvényesítésén túl – jogosult a keletkezett károk helyreállításával kapcsolatos munkák Önkormányzat költségén történő elvégzésére.
5. Felek egyezően rögzítik, hogy a Ptk. kárveszély viselésére vonatkozó szabályai (5:22. §) a felek jelen megállapodással alapított jogviszonyában a jelen megállapodásban foglaltak szerint alkalmazhatók. Ennek értelmében Felek egybehangzóan kijelentik, hogy a kárveszély – az MLSZ által szándékosan, vagy súlyos gondatlansággal okozott kár kivételével – Önkormányzatot terheli.

VIII. A megállapodás hatálya

1. Felek megállapodnak abban, hogy amennyiben a 107/2011. (VI.30.) Korm. rendelet 2. § (1) bekezdés 2. pontjában meghatározott jóváhagyást végző szervezet nem hagyja jóvá az MLSZ sportfejlesztési programját, MLSZ jogosult a szerződést azonnali hatállyal felmondani.
2. A jelen megállapodás hatálya – a VIII/1. pontban foglaltak kivételével – a határozott időtartam elteltével megszűnik.
3. A Futballpálya elpusztulásával Felek megállapodása megszűnik. Ebben az esetben MLSZ nem köteles Önkormányzatnak másik sportlétesítményt biztosítani.
4. A jogviszony megszűnése esetén a Felek egymással kötelesek elszámolni együttműködésükből eredő kötelezettségek tekintetében. A jelen megállapodás megszűnése az MLSZ-t nem gátolja esetleges követeléseire behajtására vonatkozó jogában, illetve abban a jogában, hogy az esetlegesen felmerült kártérítési igényét érvényesítse.
5. Tekintettel a Tao tv. által meghatározott hasznosítási kötelezettségre, Felek kifejezetten

elfogadják, hogy a Tao tv. 22/C. § szerinti támogatás igénybevételét és a Futballpálya kialakítását követően a megállapodás a határozott idő lejárta előtt nem kerülhet megszüntetésre.

6. Önkormányzat kifejezetten elismeri, hogy őt terheli a hasznosítási cél neki felróható megghiúsulásából, illetve kötelezettségei nem, vagy nem megfelelő teljesítéséből eredő valamennyi kár, beleértve az MLSZ által igénybe vett támogatás visszafizetését, amennyiben a szerződésszegéssel összefüggésben ez válik szükségessé.

IX. Kapcsolattartás

1. A megállapodás teljesítésével kapcsolatos ügyintézésre és kapcsolattartásra a felek által felhatalmazott személyek:

MLSZ részéről:

Név: Kissné dr. Kondor Boglárka

Beosztás: jogi előadó

Telefon: 06 30/774-2538

Fax: 06 1/577-9503

E-mail: kondor.boglarka@mlsz.hu

Önkormányzat részéről:

Név:

Beosztás:

Telefon:

Fax:

E-mail:

2. Felek a jelen megállapodással kapcsolatos mindennemű közléseiket megtehetik írásban, telefonon, telefaxon, e-mailen. A telefonon tett közléseket haladéktalanul írásban is kötelesek megtenni a Felek.
3. A faxon küldött dokumentumokat akkor kell kézhez vettnek tekinteni, ha azt Felek jelen pontban megadott hívószámára küldték és azt a vonatkozó adási nyugta igazolta, az e-mailen küldött dokumentumok átvételét az e-mail fogadásáról szóló automatikus értesítés igazolja.
4. Az írásban postai úton küldött leveleket ajánlott – tértivevényes – postai küldeményként kell feladni. A fentiek szerint elküldött értesítés, levél az elküldéstől, postára adástól számított 5. napon akkor is megérkezettnek minősül, ha a tértivevény "nem kereste", vagy "nem vette át" jelzéssel érkezik vissza a feladóhoz, vagy a jelen szerződésben írt telefaxszámot, e-mail címet bármely fél a másik fél előzetes értesítése nélkül változtatta meg és az így küldött üzenet ezért nem jut el hozzá.

X. Egyéb rendelkezések

1. Felek a jelen megállapodás teljesítése céljából legalább a Polgári Törvénykönyvről szóló 2013. évi V. törvény (a továbbiakban: Ptk.) szerinti együttműködésre kötelesek.
2. A jelen megállapodással kapcsolatban a Felek a birtokukba került adatokat, tényeket, információkat kötelesek bizalmasan kezelni, azokat a megállapodással össze nem függő célra nem használhatják fel, harmadik személynek nem adhatják tovább.
3. Jelen megállapodás akkor lép hatályba, amikor azt mindkét fél felhatalmazott képviselője útján aláírta.
4. Felek képviselői kijelentik, hogy az általuk képviselt fél nevében a jelen szerződés aláírására

megfelelő jogosultsággal rendelkeznek. Elismerik továbbá, hogy a képviseleti hibával összefüggésben felmerülő károkért a polgári jog szabályai szerint felelősséggel tartoznak.

5. Jelen szerződés kizárólag írásban, a Felek felhatalmazott képviselőinek aláírásával módosítható.
6. Ha a jelen megállapodás bármely rendelkezése, vagy annak bármely körülmények közötti alkalmazása érvénytelen vagy végrehajthatatlan, ez a megállapodás egyéb rendelkezéseit és azok alkalmazását nem érinti, azok a jog által megengedett legteljesebb mértékben a Felek jelen megállapodásban kifejezett céljainak és akaratának megfelelően érvényesíthetők maradnak.
7. Felek a szerződéses feltételeket egybehangzó akaratnyilatkozatukkal Ptk. a felek szerződéskötési szabadságát rögzítő rendelkezéseire tekintettel határozták meg.
8. Felek egyezően rögzítik, hogy a jogaikat és kötelezettségeiket céljaik és érdekeik megfelelő figyelembe vételével állapították meg, ezért a jelen megállapodás szerinti szolgáltatás-ellenszolgáltatást egyenértékűnek ismerik el. Ennek értelmében Felek egybehangzóan kijelentik, hogy az egyenértékűség elvének megsértésére, illetve a szerződés egyéb okból adódó érvénytelenségére nem hivatkozhatnak, erre hivatkozva egymással szemben követelést jogszerűen nem támaszthatnak.
9. E megállapodásban nem érintett kérdések tekintetében elsősorban a Ptk. rendelkezéseit kell alkalmazni.

XI. Megállapodás mellékletei

1. számú melléklet: helyszínrajz, illetve vázrajz a futballpálya feltüntetésével
2. számú melléklet: Futballpálya kialakításának Teljes Költsége
3. számú melléklet: Önkormányzat karbantartási feladatai

Jelen megállapodást a Felek felhatalmazással rendelkező képviselőjük útján elolvasás és értelmezés után, mint akaratukkal mindenben megegyezőt alulírott helyen és napon 5 példányban írták alá.

_____, 2014. _____.

_____, 2014. _____.

Magyar Labdarúgó Szövetség
képviseleti: Dr. Vági Márton

.....
képviseleti:

EGYÜTTMŰKÖDÉSI MEGÁLLAPODÁS

mely létrejött egyrészről

Szigetvár Város Önkormányzata (székhely 7900 Szigetvár, Zrínyi tér 1, képviseli Fazekas Róbert alpolgármester)/ a továbbiakban: Önkormányzat/

másrészről

Zrínyi Miklós Sport Egyesület szakmai partner (székhely:7900 Szigetvár, Olay L. u. 6. képviseli: Kolovics János elnök)/ a továbbiakban: Szakmai Partner/

között az alulírott napon és feltételekkel:

1. A Magyar Labdarúgó Szövetség Országos Pályaépítési Programja keretében Szigetvár város Önkormányzata pályázatot nyújtott be, melynek keretében a Magyar Labdarúgó Szövetség 111x72 méretű műfüves és 111x72 méretű élőfüves pályát épít az alábbi helyszínen: 7900 Szigetvár, Önkormányzat pályázatában szakmai partnerként a Zrínyi Miklós Sport Egyesületet jelölte meg.
2. Az Önkormányzat és a Szakmai Partner együttműködik abban, hogy a műfüves pályán elsősorban labdarúgó foglalkozások, versenyek, tornák, egyéb labdarúgással kapcsolatos események, másodszorban tömegsport, szabadidő- és kulturális rendezvények valósuljanak meg.
3. Önkormányzat a Tao. tv. előírásainak megfelelően kötelezettséget vállal, Szakmai Partner pedig tudomásul veszi, hogy az Önkormányzat a pályát iskolai és diák-, főiskolai- egyetemi- sportesemények (elsősorban Labdarúgás), szabadidősport események (elsősorban futball), más közösségi célú – különösen: kulturális, turisztikai - események lebonyolítása céljából naponta a Futballpálya üzemidejének legalább 20%-ában és évente legalább 10 nap ingyenesen használja, vagy kedvezményes áron hasznosítja.
4. A Szakmai Partner a 2. pontban foglaltak megvalósítása érdekében szakmai kapcsolattartót jelöl ki. Az Önkormányzat felhatalmazza a Szakmai Partnert, hogy a szakmai kapcsolattartó a programok szervezés és lebonyolítása során az MLSZ kijelölt grundfelügyelőjével, illetve egyéb szakmai kapcsolattartójával (elsősorban: megyei igazgatóságok munkatársai, szabadidő-futball szakág munkatársai) együttműködjön. Az együttműködés kiterjed a folyamatos kapcsolattartásra, az esteleges adatszolgáltatások biztosítására, illetve az MLSZ országos, regionális, megyei, vagy körzeti programjaiban való bekapcsolódásra, a programban való részvétel koordinálására.
5. A Szakmai Partner kifejezett feladata, hogy a 2. pont szerinti események szervezése során a település – illetve vonzáskörzete – területéről minél nagyobb számú résztvevőt toborozzon, kialakítsa, folyamatosan fenntartsa, és lehetőleg növelje a sport, a mozgás – azon belül elsősorban a labdarúgás – iránti érdeklődést, aktivitást.

6. Jelen megállapodás határozatlan időre jön létre.
7. Felek a jelen megállapodás teljesítés céljából legalább a Ptk. szerinti együttműködésre kötelesek.
8. Jelen szerződés kizárólag írásban, a Felek felhatalmazott képviselőinek aláírásával módosítható.

Jelen megállapodást a Felek felhatalmazással rendelkező képviselőjük útján elolvasás és értelmezés után, mint akaratukkal mindenben megegyezőt alulírott helyen és napon 4 példányban írták alá.

Szigetvár, 2014. március 26.

Szigetvár, 2014. március 26.

képviseli: Fazekas Róbert alpolgármester

képviseli: Kolovics János elnök

A.S. KÖZÉPÉRT

Nem hiteles tulajdoni lap

Nem hiteles tulajdoni lap

Nem hiteles tulajdoni lap

Szigetvári Járási Főldhivatal

Szigetvár 7900 Szigetvár, Kossuth tér 16. Pf.:34.

Oldal: 1/1

Nem hiteles tulajdoni lap - Szemle másolat

Mégrendelés szám: 30005/19744/2013

2013. 12. 05

SZIGETVÁR

Szektor : 53

Külterület 022 helyrajzi szám

I. RÉSZ

1. Az ingatlan adatai:

alrészlet adatok

művelési ág/kivett megnevezés/

min.o

terület kat.t.jöv. alosztály adatok

ha m2

k.fill.

ter.

kat.jöv

ha m2 k.fill

. szántó

3

3.0137

70.62

II. RÉSZ

2. tulajdoni hányad: 1/1

bejegyző határozat, érkezési idő: 36788/1997.08.11

jogcím: csere

jogállás: tulajdonos

név: SZIGETVÁR VÁROS ÖNKORMÁNYZAT KÉPVISELŐTESTÜLETE

cím: 7900 SZIGETVÁR Zrínyi tér 1

törzesszám: 15332233

III. RÉSZ

1. bejegyző határozat, érkezési idő: 35916/2/2012.06.01

Vezetékjog

jogosult:

név: E.ON DÉL-DUNÁNTÚLI ÁRAMHÁLÓZATI ZRT. törzesszám: 10732614

cím : 7626 PÉCS Búza tér 8/A

Ez a tulajdoni lap közigazgatási eljárás céljából került kiadásra. Másra nem használható.

TULAJDONI LAP VÉGE

Nem hiteles tulajdoni lap

Nem hiteles tulajdoni lap

Nem hiteles tulajdoni lap

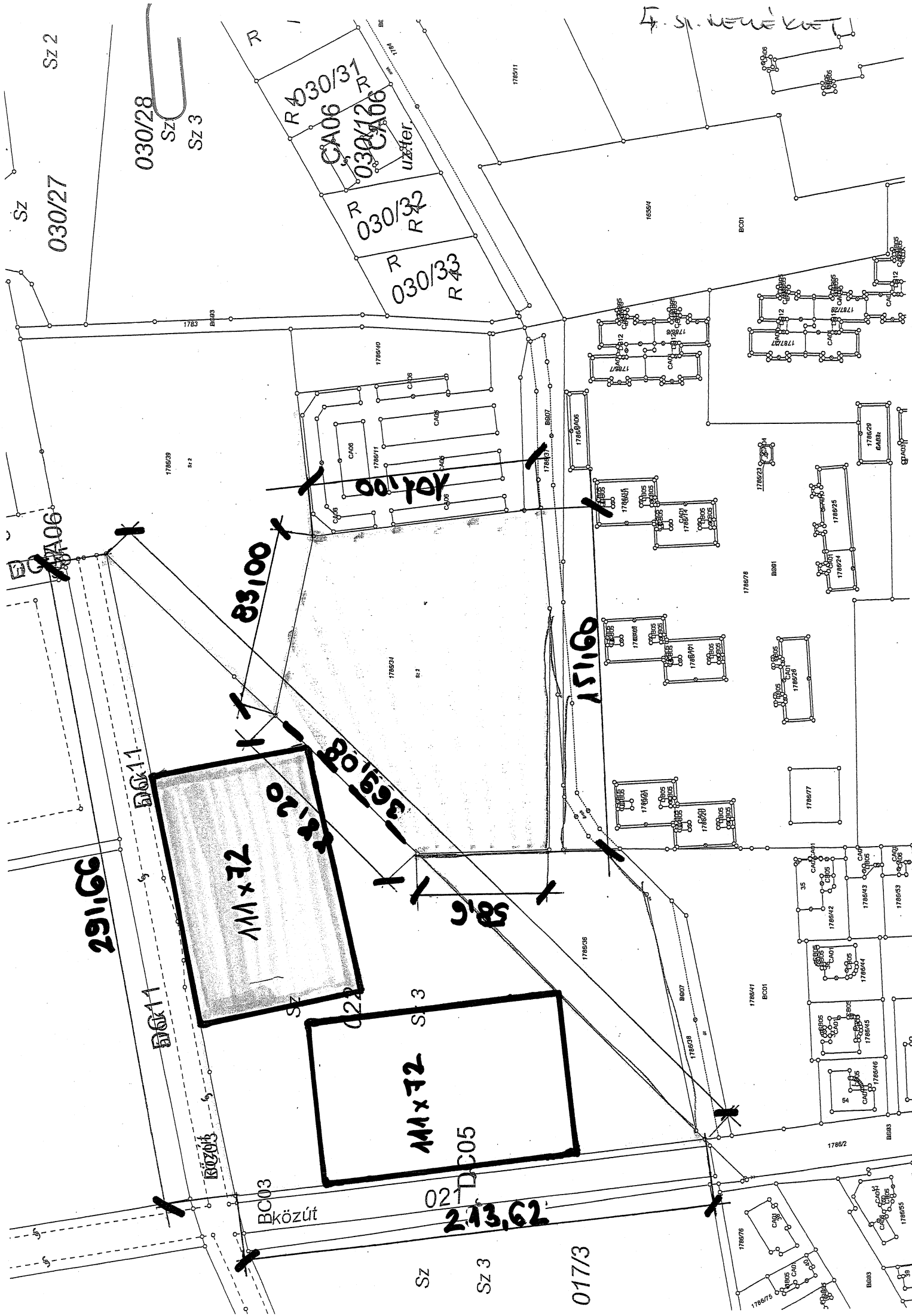
Nem hiteles tulajdoni lap

Nem hiteles tulajdoni lap

Nem hiteles tulajdoni lap

Nem hiteles tulajdoni lap

4. sz. helyszínrajz



SZ 2

030/27

030/28

SZ 3

R 030/31
CA06
R 030/32
CA06
R 030/33
CA06

R 030/32

R 030/33

83,100

80,56

11x72

18,20

291,66

11x72

021

213,62

151,60

017/3

közút

SZ

SZ 3

